



REDAKTIONELLT

1

Gundula Adolfsson

Romantik och antiromantik i dockskåp - om arkeologiska utställningar i Sverige

3

Jan-Erik Augustsson

Stockholms medeltidsmuseum - Helgeandsholmen

12

Solbritt Benneth

Drottens kyrkoruin

20

Eivind Claesson

Medeltidsutställningar i Västergötland under sommaren 1988

24

Anne Lidén

Medeltidsutställningen på Statens Historiska Museum - kritik och vision

29

LITTERATUR

Else Roesdahl

Land og By i Middelalderen 1-4

48

Protokoll från årsmöte 1988

utställningsideologisk synvinkel lämnar dock utställningen mycket övrigt att önska. Mycket är ren föremålsredovisning och materialet härrör från samhällets elitsskikt i hög grad - men det är spännande att titta på.

Avslutningsvis måste också utställningskatalogen rekommenderas. Förutom att redovisa föremålen innehåller den också en mängd små uppsatser kring skilda ämnen och ett vackert bildmaterial.

Eivind Claesson
Hängsdala

MEDELTIDSTUTSTÄLLNINGEN PÅ STATENS HISTORISKA MUSEUM - KRITIK OCH VISION

Anne Lidén (1988) Tidningen META nr 3- 1988
(Orcid id: 0000-0002-0898-7976)

Konstvetenskap och museiteknik

Under våren 1988 har konstvetenskapliga institutionen vid Stockholms Universitet anordnat en liten kurs i museiteknik. Kursen har letts av docenterna Jan Svanberg och Lennart Karlsson och har inriktats på problem kring medeltidstutställningen på Statens Historiska Museum i Stockholm. Studien-tema har fått välja mellan en rad ämnen av typ *det medeltida dopet, gravstenens symbolvärld, det kristna altaret och krucifixets utveckling*. Under hösten har rapporterna lagts fram. Syftet med denna kurs är att låta studenterna delta i diskussionerna kring en eventuell förändring av medeltidssamlingens permanenta basutställning. Vad behöver ändras? Hur då? En rad museitekniska och museologiska frågor följer med studenternas uppgifter.

Eftersom mitt forskningsämne är inriktat på Olav den heliges ikonografi lät jag min rapport inrikta sig på just St Olavs-motiven i medeltidstutställningen. St Olav förekommer i nästan varenda sal och därför fann jag det vara motiverat att ta ett helhetsgrepp på problemet. Konservator Håkan Lindberg, arkeologerna Inga Lundström och Nina Folin samt konsthistorikern Birgitta Kock skall ha tack för all hjälp med goda uppslag.

En förutsättningslös diskussion om vilka föremål Statens Historiska Museum borde ha utställda i sin medeltidssamling för att kunna ge en god översikt över den svenska medeltidshistorien har inte förts på kursen. 95% av svenska folket var bönder och deras liv finns inte representerat alls. Man kan säga att medeltidssamlingen är maktens samling, en utställning om maktens utveckling.

Nu döljs detta genom en strikt stilistisk och kronologisk uppställning av en rad konstföremål knutna till kyrkan. Det historiska sammanhanget blir svårångat för de flesta besökare. Mitt förslag är att bryta upp den strikta kronologin och föra in helhetsproblem och översikter som en möjlighet att få fram sambandet mellan konst och samhälle samt kyrka och samhälle.

Avsikten var också att bryta den strikt konsthistoriska uppställningen av föremålen och istället föra samman medeltidsarkeologin med konstveten-

seum som står där och väntar, utan en institution, som aktivt griper in i vår befolknings konstnärliga fostran", skrev han i sin programförklaring. Konsthistorikern Anna Lena Lindberg citerar honom i sin lic-avhandling *Drömmen om konst till alla*, 1988 (s 44ff). Hon beskriver hans metodik och grundsyn, som bygger på en form av "katekisation", och påpekar hans nationalekonomiska argument. En sådan museipedagogik tillhör den "dolda" styrningen i en riktning, som uppgivit sig stå i motsatsställning till konsthistoria till förmån för det rena konstbetraktandet. Anna Lena Lindbergs iakttagelser är en god hjälp i kritiken av museipedagogikens tradition.

Min slutsats blir att det är riskfyllt att skapa alltför snäva ramar i en utställning. Det borde gå att finna vägar som ger fler möjligheter att få ny kunskap om föremålen och ny insikt i vetenskapliga upptäckter.

Meningen med en utställning är ofta att besökarna skall lära sig något efter att ha sett den. Detta är inte alltid fallet, menar Frans Schouten i artikeln "Museum education - a continuing challenge" (*Museum* 156, 1987:4 s 240-243)

"Although visitors stubbornly continue to see museums as places where they can learn something, they rarely do so. Their behaviour in the rooms is more akin to window-shopping on a Saturday afternoon than to intelligent acquisition of knowledge. The public are kind enough not to complain..."

Frans Schouten menar att problemet med den klassiska "Melton-lagen", att besökarna tappar intresset ju längre de stannar i ett museum, främst är ett design-problem. Är rummen och interiören alltför lika blir besökarna uttrötade av den monotona upprepningen. Det måste istället finnas en stor variation i belysning, skugga, valörer och former för att de ska stanna och fördjupa sig i utställningens problematik. De utställningstekniska problemen måste alltså ställas i förgrunden. En kombination av estetiska och pedagogiska erfarenheter bör sammanställas.

I sin genomgång av traditionella och nya museer finner Frans Schouten, att de äldre är mer specialiserade och vetenskapligt rationella, de framhäver föremålen, använder formella metoder och är helt inriktade mot historien. Till skillnad från de äldre konformistiska museerna är de nya mer informella och använder sig av upplevelsemoment i högre grad. De är mer komplexa, process- och probleminriktade samt använder sig ofta av begrepps-

skapen. Därför kan det kanske vara av intresse att tidskriften META:s läsare tar del av ett utdrag ur min museirapport. En dialog mellan konsthistoriker och medeltidsarkeologer skulle nog bli fruktbar för både museerna och universitetet.

Medeltidsutställningens förutsättningar

Genom uppställningen av konsthistoriska föremål på ett speciellt sätt styrs betraktarens tankar. Statens Historiska Museum har i Medeltidsutställningen valt ramarna för besökarnas seende, tänkande och känslor. Kronologin är en given förutsättning. En tidsperiod kallad *Medeltiden* avgränsad av begreppen *romansk* och *gotisk* är den viktigaste informationen på utställningen. En sådan uppställning lockar inte till frågor som bygger på helheter, strukturer, teman eller problem.

Frågan om rummet är också given, det gäller landet Sverige. Här visas en "inhemsk" konst, oomstridd som nationell egendom; National Antiquities som den engelska termen lyder. Några andra länder kräver inte tillbaka dessa föremål, däremot kan regionala underlydande instanser ställa anspråk, eftersom de överflyttats från regional till statlig ägo.

Dessa givna förutsättningar styr också studenternas rapporter i vår museisekurs. I mitt förslag skulle jag kunna ändra på alla dessa förutsättningar. Jag kunde sätta upp ett helt annat mål för utställningen, dela upp den i fak-tasamlingar, basutställningar, studiearkiv och temabundna utställningar som ställer problem till debatt. Jag skulle kunna ge förslag på en helt ny byggnad på en helt annan plats som kanske vore mer ändamålsenlig. Nu är byggnaden och interiören given. Jag väljer att inte riva byggnaden. Men en förutsättningslös diskussion om vad Statens Historiska Museum borde vara skulle kanske leda fram till en helt ny byggnad och en helt ny samling. En sådan grundläggande diskussion för arkeologen Inga Lundström i artikeln "Arkeologiska utställningar från insidan" (*Populär arkeologi* 1987:4, s 26-29).

Jag har dock valt ett mer kortsiktigt och mer traditionellt angreppssätt i denna övningsuppgift. Jag har snarare koncentrerat mig på sådana problem, som museipedagogikens "fader" Alfred Lichtwark (1852-1914) tog sig an när han blev chef för Hamburger Kunsthalle 1886. "Vi vill inte ha ett mu-

visualiseringar. De orienterar sig lika gärna till nutiden som historien och försöker bygga på kommunikativa och kreativa arbetssätt. De äldre museerna har alltid äkt original medan de nya accepterar kopior.

Statens Historiska Museum hör till de traditionella museerna, men min kritik bygger inte på Frans Schoutens karaktäristik av gamla och nya museer. Idag när den gamla upplysningsfilosofin motarbetas till förmån för en mer känslöbetonad kultur finner jag det angeläget att försvara en förnuftsbaseerad kultur. Upplevelser kan inte diskuteras, de leder inåt och baseras på känslor. En sådan tendens bland de nya museerna är ingenting som står i folkbildningens tjänst, snarare tvärtom. Min kritik gäller snarare att ifrågasätta den snäva ram för upplysning som den nuvarande utställningen ger. Den estetiska upplevelsen förhindras inte av faktaskärmar och faktakomplement, utan av brist på estetisk formgivning i interiören kring föremålen.

Museet skiljer sig från andra läroanstalter genom sin egen pedagogik, framhåller Frans Schouten. Mottagarna är en heterogen samling, de är frivilligt i museet, de kan komma och gå, stanna upp eller rusa vidare. Det är en informell läroprocess utan läroplaner och styrningar. Men som Anna Lena Lindberg visat i sitt arbete *Drömmen om konst till alla*, så finns det ofta en bakomliggande styrning, trots att pedagogiken inte är styrd på samma sätt som en skola eller ett universitet.

Utställningen "10.000 år i Sverige" betecknades som ett museitekniskt genombrott 1943, när den invigdes, berättade Erik B. Lundberg på ett seminarium 17 februari 1988, då museisamlingarna diskuterades under rubriken "Min idealutställning". Det var ett tematiskt grepp, som kanske kunde inspirera till nya tankar om medeltidsutställningen av idag.

Vid den internationella konferensen *Vad är museologi?*, som anordnades 12-14 april 1988 av Per Uno Ågren vid Umeå Universitet, diskuterades just de nya museerna, men främst behovet av museologi och museivetenskap. Ett förslag till betraktelsesätt lades fram av Tomislav Sola från Zagreb. Han menade att de äldre traditionella museerna skulle skrotas till förmån för nya integrerade samlingar, där helt nya problem skulle stå i fokus. Det gällde framtiden, ekologiska aspekter och frågan om mänsklighetens överlevnad. Men även Kenneth Hudson pekade på den nya trenden, de små lokala museernas frammarsch på bekostnad av de centrala riksmuseerna i statlig regi.

Många kritiska synpunkter kom fram när det gällde de traditionella museerna, främst bristen på besökare och bristen på variationsmöjligheter. De äldre museerna ansågs statiska.

Till försvar för Statens Historiska Museums Medeltidssamling kan sägas att flera föremål kanske har räddats till eftervärlden i museet och undgått förstörelse i landsortens kyrkor med deras skadliga inomhusklimat. I denna samling är det kanske också riskabelt att flytta omkring föremålen alltför ofta. De temabundna utställningarna kräver ju nya variationer varje gång, vilket innebär ökat slitage.

I min undersökning har jag begränsat mig till denna givna samling. På grund av tidsbegränsning har jag valt att koncentrera mig på formgivningens problem och det historiska sammanhanget konst och samhälle.

På grund av tidsbrist kan jag inte heller ordentligt redovisa Gundula Adolfssons avhandling *Människa och objekt i smyckeskrin*, Lund 1987. Hennes undersökning av 23 arkeologiska basutställningar under 1960-1986 tar upp såväl historiemedvetande och vetenskapssyn som utställningspråket, upplevelsen, besökarna samt mediaförståelsen. Men framför allt kan hennes diskussion om historien och estetikens stimulera till debatt om utställningsidealen. Se även August Strindbergs dikt *Sångare!*: "Det sanna är fullt så länge sken är det sköna. Det fulla är sanning!"

Kring St Olav på Statens Historiska Museum i Stockholm

Den nordiske helgonkungen St Olav är representerad i medeltidsutställningen på Statens Historiska Museum i de flesta salarna. Han förekommer bland stensulpturerna i Romanska Hallen, bland träskulpturerna i Romanska galleriet och Gotiska galleriet samt altarskåpen i Gotiska Hallen och Romanska kyrkan. Därutöver är han representerad inom guldsmedskonsten och glasmåleriet samt i Textilkammaren både vad gäller textilier och träskulptur. Även på avdelningen Korsbetningen har han använts för att illustrera vapnens och rustningars utformning.

Det är därför motiverat att presentera ämnet St Olav i ett helhetssamhang. Både konst och samhälle bör redovisas vid sidan av den kyrkliga utvecklingen. I den ursprungliga utställningsplanen fanns också en sådan inriktning med under rubriken *Byggnad och samhälle* (Kock 1985). Jag har

med utgångspunkt från detta gjort ett helhetsförslag för medeltidsutställningen som tar fram föremål och samlad kunskap från såväl konstvetenskapliga rön som arkeologiska. Medeltidsarkeologin har mycket få föremål utställda idag, vilket är en brist. En mer samlad helhetsbild skulle kunna göra det möjligt att sätta in den kyrkliga konstens rika bildvärld i större sammanhang.

Mina rubrikförslag för de nyttillkomna rummen är *Klosterväsende, Kyrkans funktioner, Kyrkoarkitekturens symbolik, Medeltidens stad, Vardagsliv, Arbete, hem och hushåll, Kung, Stat och kyrka, Helgonkult och sjukvård, Drömmar och ideal, Pilgrimsfärder, Handel och sjöfart, Fiske och jordbruk* samt en avdelning med *Medeltida skulpturverkstad* och med nutida exempel på *Konservering och Restaurering*. Därtill har jag förslag om en ny entréhall för medeltidsutställningen med en informationscentral och *Databank*, där besökare kan finna uppgifter kring den medeltida utställningen. En del av dessa utrymmen har jag förlagt i en nybyggnad över *Stora Gården*.

I ATA:s samlingar har jag studerat fotografier från museets tidigare medeltidsutställning (SHM Interiör och Exteriör). Övriga uppgifter om museibygnadens tillkomst har jag hämtat ur Birgitta Kocks seminarieuppsats *Arkitektonisk och historisk beskrivning av Historiska museets byggnad* 1985. Mitt förslag till glasad utbyggnad av Stora Gården skall inte ses som något allvarligt arkitektoniskt inlägg utan endast som ett idéförslag som är en arbetshypotes i min utställningstekniska studieuppgift. Stora Gården har stora skönhetsvärden och bör kunna utnyttjas bättre än i dag (Kock s 35).

Docent Eva Österberg, Lund, höll ett inledningsanförande vid medeltidsarkeologernas Metodkonferens 1977 där hon tog upp vikten av att sammanföra kunskap från olika vetenskaper (Österberg, *Rapport* s 19):

Det gäller inte bara att metodiskt kunna hantera text stoff från konsthistoria och arkeologi parallellt med stoff från rent historisk analys. Det gäller också att vinna en *integrerande princip*, som ger något av dynamik och *växelverkan mellan de olika kunskapsstoffen*.

Liknande synpunkter lägger Inga Lundström vid Statens Historiska Museum på utställningstekniska problem. Hon menar att tyngdpunkten skall ligga på "den temaindelade basutställningen" och att en faktsamling skall "bygga på klassisk kunskap och traditionellt vetande" (Lundström 1987 s

26 ff). Däremot är jag tveksam till hennes förslag att helt frågå den kronologiska indelningen. I mitt förslag till förändring av medeltidsutställningen ger jag alternativ till den kronologiska rundvandringen. Den bryts hela tiden av helhetsöversikter, av teman med strukturellt innehåll. Om detta är förenligt med säkerhetskrav kan jag inte ge något svar på.

En del av mina teman har jag hämtat från föredrag, utställningskataloger och historisk litteratur. Bernt C Langes föredrag om *Kirkesamlingen i Histortisk Museum i Trondheim* 1/6 1987 skulle kunna vara en god vägledning för Romanska Hallens utställning om kyrkans funktioner. Thomas Lindkvists och Kurt Ågrens bok om *Sveriges Medeltid* 1985 bör kunna ge uppslag om kung, stat och kyrka eller om handel och sjöfart. Från utställningen *Pilgrim och valfärtsled*, Lödöse Museum 1986, har jag fått inspiration till avsnittet om pilgrimsfärder. Rune Ekre skriver där bl a om St Olav och pilgrimsfärderna till Trondheim. En avdelning om *Drömmar och ideal* skulle kunna förklara bildkonstens suggestiva kraft och bakgrunden till helgonkulterna.

Museumskonferensen i Trondheim i november 1987 ger ett gott exempel på hur hela museumsväsendet är föremål för omprövning och förändring. Det stora problemet har i Norge varit besöksstifför och intäkter, finansieringsfrågor men man har även tagit upp definitionerna av olika museer. Vilka är nationella? (Se *Museumsnytt* 1988:1 s 34, 45, 51). Denna diskussion har pågått sedan länge i Sverige med en lång rad utredningar i statlig regi. Se Göran Rosanders sammanställning *Samla, vårda, visa - eller något mer?* 1979.

Statens Historiska Museum är ett nationellt museum där hela Sverige skall vara representerat. Det är därför viktigt att man inte favoriserar några regioner framför andra och även ett skäl till att behålla många konstoffremål kvar i basutställningen. Men då skall även det svenska folket vara representerat, inte bara maktens historiska elit. En redovisning av folket och makten samtidigt skulle kunna göra historien begriplig.

Aktuella exempel på utställningar där konstvetenskaplig, arkeologisk och historisk kunskap integrerats är två utställningar i Västergötland, *Skara 1000, Jubileumsutställning 1988* på Skara länsmuseum och *Medeltid* på Läckö slott. Där har de historiska hjälpvetenskapernas metoder presenterats tillsammans med föremål som illustrerande centrum. Alla typer av källor

Kritik av nuvarande utställning

Den nuvarande utställningen har många fel - främst utställningstekniska, men också pedagogiska och forskningsteoretiska. Med enkla medel kan man få en bättre tillstånd. Med dyrbarare metoder skulle man kunna skapa en utmärkt utställning, genom om och tillbyggnad, ommålning, nya montrar eller annan belysning. Men mitt förslag bygger på en kompromiss mellan ekonomiska hänsyn och minsta nödvändiga ändringar. Några kritiska kommentarer vill jag dock presentera här, samt ge några utställningstekniska ändringsråd (fig.1).

Romanska hallen

Alla färger går i ett. Svårt att urskilja motiv och föremål. Svag och felriktad belysning. För enahanda uppställning rad på rad. Genomströmningshastigheten blir för hög, man travar på i en mittlinje. Inget sammanhang kring föremålen. Dåliga texter.

Här kan man bygga grupper av föremål som får folk att tvingas gå sakta genom salen. En utställning om kyrkans funktioner kan förklara sammanhang. Denna kan byggas i anslutning till träkyrkornas målningar eller som inledning ovanför trappan. Dopfontarna bör höjas upp på montrar med belysning ovanifrån och underifrån så att relieferna framträder. St Olavs stenen bör ges en adekvat inramning.

Lödöserummet

Detta rum omvandlas till en utställning om klosterväsendets uppkomst i Sverige. Om de olika ordnarnas inriktning, med några få belysande föremål och exempel ur historiska källor. Även internationella utblickar.

Lödöse-samlingen flyttas till utställningen om den medeltida staden, där folkets vardag och arbete, handel och sjöfart, fiske och jordbruk kan illustreras av de arkeologiska fynden. Pilgrimsmärken t ex kan föras till Birgitta-koret eller till utställningen om pilgrimsfärder.

Romanska galleriet

De nuvarande mellanväggarna ändras så att de romanska rundbågarna flyttas

och kvarlevor har likställts och kompletterats varandra. En studie i sammanhanget mellan historiska källor, sigill och skulptur är docent Jan Svanbergs *Furstebilder från folkungatid. Skrifter från Skaraborgs länsmuseum nr 9, 1987.*

Syfte

Behovet av en förändring gällande medeltidsutställningen på Statens Historiska Museum har påkallats av både politiker, tjänstemän och forskare. Politikerna pekar på dåliga besöksfigurer, tjänstemännen får inte tillräckligt med plats för föremålen och forskarna finner utställningsinriktningen förlegad. Det är möjligt så att även besökarna kräver en förändring, i varje fall framkom vid utställningsseminariet på museet 17 februari 1988 att man efterfrågade ett socialt och samhälleligt samband kring kyrkokonsten. Kyrkan var för dominerande.

Syftet med mitt förslag är att :

- öka intresset för Sveriges historia
- öka tillgängligheten till utställningarna
- vidga kunskapen om medeltidens samhälle
- ge föremålen ett historiskt sammanhang
- skildra samhällsutvecklingen i stort
- skildra kyrkans utveckling
- skildra statens och maktens utveckling
- skildra den konstnärliga förändringen
- skildra folkets vardag och arbete, seder och bruk
- skildra människors föreställningsvärld

Det är min förhoppning att de medeltidsarkeologiska fynden skall kunna exponeras på ett sådant sätt att det går att kombinera med rekonstruktioner och modeller, planscher och textinformation utan att föremålen skadas.

Ett ytterligare syfte är att öka den estetiska njutningen av att betrakta de utställda konstföremålen och att öka möjligheterna till kontemplation och begrunden inför föremålen.

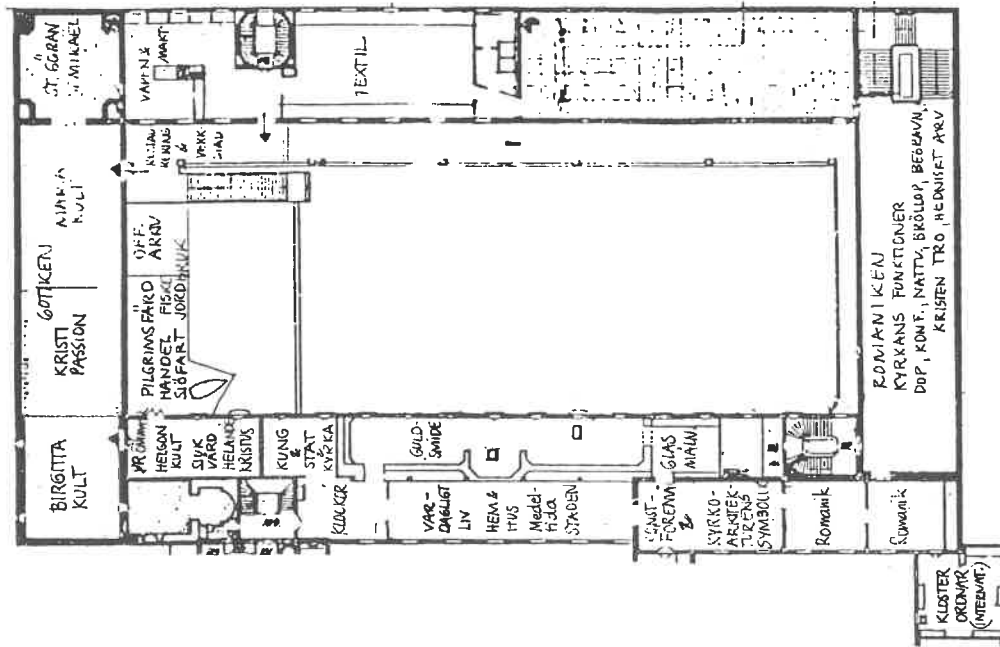


fig. 1. Plan över SHM:s medeltidsutställning med ny indelning efter ämnen och ikonografi.

tas i sidled. Det skulle göra att man tvingades gå i zick-zack genom hallen och inte som nu tvärs igenom. Det skulle även underlätta för små grupp-utställningar om stilhistorisk utveckling eller om kyrkobyggnadens funktion. Som det nu är uppställt blandas stil och kyrkorums-symbolik utan egentlig pregnans.

De kvalitativt mest värdefulla föremålen kan gärna stå i montrar, exempelvis Mosjömadonan och Viklau-madonnan. Det estetiska värdet i bevarad polykromi skall framhävas. De "rena" träskulpturena bör ges en spännande belysning så att veck och reliefer framträder bättre. UV-filter, dämpat ytterljus samt spotlights skulle ge en mer spännande allmänbelysning i rummet. Mörkare väggar. Helst inte vita socklar. Den vita färgen "slår ut" träskulpturens mjuka toner. En varmare färgton skulle kunna locka fram kredderingens varma nyanser i stället för de gråbleka "döda" tonerna.

Dörrarna och kistorna med jämnsnide står i sina grafiska värden sig bäst mot vita väggar och brett allmänt dagsljusflöde. En svår kombination med

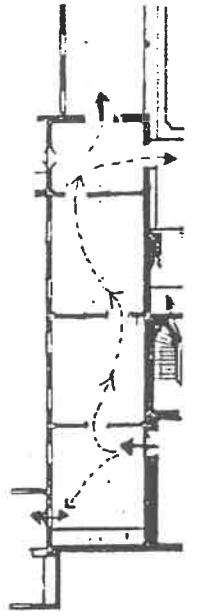


fig. 2. Förslag till ändrad gångväg genom Romanska galleriet, SHM.

träskulpturen.

Dörrarna från Berg kyrka med motiv från St Olavs seglats kan med fördel flyttas till utställningen om sjöfart eller pilgrimsfärder och lämna större plats för Maraskåpet från Fröskog.

Exempel på förändrade mellanväggar ges ovan i fig 2.

Glasmålningsrummet

Idén riktigt med uppställningen, men tråkig rumsutformning. De medeltida fönstren satt ofta i nischer och högre upp. Det blir studiemagasins- uppställning i detta fallet. St Olavfönstret från Träkumla (Go) flyttas med fördel till rummet i Gotiska galleriet *Kung, stat och kyrka*, liksom biskopen St Nicolaus.

Guldsmidensrummet

Det är en väl genomarbetad utställning och tydligen adekvat ur säkerhetssynpunkt. Den bör inte byggas om. Men fönsterväggen är dåligt utnyttjad och skapar återigen en "raktigenom-vandring".

Klockrummet

Dåligt färgsatta väggar. Man bör få en bättre känsla av att man står högt uppe i ett kyrktorn. Gärna foton med utsikter av landskapet bakom. För blandad kompost stilmässigt och föremålmässigt. Dålig belysning. Primklockorna bör kunna flyttas till Romanska galleriets kyrkorumsutställning där deras roll framträder bäst.

"Uppsala-rummet" i Gotiska galleriet

Här är mycket att ändra. Parkettgolvet stör helhetsintrycket. Väggaras färg "dödar" polykromin i statyerna. Allmänhuset är utsuddande. Stilhistoriska betoningen är svår att uppfatta för de flesta besökare. Det finns andra aspekter att ta tillvara här. Detta rum vill jag göra om helt. Det skall heta *Kungamakt, stat och kyrka* och skildra maktens utveckling och symbolik genom St Olav- och St Erik-skulpturer samt biskopar.

Gotiska galleriet

Parkettgolvet bör bytas ut mot natursten i plattor så att övergången mellan Romanska galleriet och Gotiska galleriet blir naturlig. Guldsmidensrummet har en intimare träinramning och där passar ett sådant golv. Då blir också kontrasten till Birgitta-koret intressantare och sambandet med Gotiska Hallen mer självklar.

Detta rum vill jag ha mer inriktat på allmän helgonkult och sambandet mellan sjukdom och drömmen om hälsa och välgång. "Den helande Kristus" och övriga helgon vid sidan om Stefan kan vara en bra inledning till Gotiska Hallens inriktning på S Birgitta bl a. Fågelskäpet kan flyttas undan. S Ursula kan passa här. Drömmar och ideal speglas ju extra starkt i bildkonsten.

Birgitta-koret

Denna del är bra men bör kompletteras med information kring St Birgitta. Hennes skrivna verk, foton på Vadstena kloster m m.

Landskyrkan

Detta är en utmärkt rekonstruktion och fungerar bra. Här kan man med fördel ha dockor i naturlig storlek i rekonstruerade klädesplagg, präst och korgosse t ex. Några besökare kan knäböja i mitskeppet. Bra belysning men bättre spotlights.

Gotiska Hallen

Plottrigt och rörigt. Man travar gärna rätt igenom utan att uppfatta de enskilda föremålens kvaliteter. De många altarskäpen tar ut varandra. En rensning behövs. Jag väljer att ta bort Hille-skäpet, biskopen från Köping samt S Erik och biskopen från Tortuna. De flyttas till *Kung, stat och kyrka*. Biskopen Thomas Becket vill jag ge en central plats under krucifixet i salen början. Här skulle även madonnan från Vagnhärad kunna få sin plats.

Det finns en indelning där Kristi Passion dominerar första hälften, med Golgatha-motiv, Nådastolen mm. Den vill jag behålla, liksom Mariamotiven i en grupp i den andra hälften. Där skall även Anna själv tredje från Hagebyhöga placeras. För att skapa två åtskilda rum flyttar jag ut Storkyrko-skäpet i mitten av hallen som en skärnvägg. Då kan man även från andra sidan se målningarna på de bakre flygeldörrarna, som nu är skymda. I mitten kan man då sätta upp de båda lösa dörrarna. På väggen kan man istället sätta Tjällmo- och Järstads-skäpen.

I centrum av varje "rum" i hallen vill jag sätta en soffa som ger möjlighet till kontemplativt betraktande och mer intim närvaro med altarskäpen. Det gör också att besökarna tvingas hejda sig i sin framfört genom Gotiska Hal-

len och se lite noggrannare på föremålen (fig. 3).

Väggarna bör slamas om i en varmare gråton, bruten i ljus umbra, som lockar fram de varma tonerna i polykromin. Nu betonas det likgrå i krucifixet i speitsågen till Stjärnvalvsrummet. UV-filter och mer dämpad belysning från dagsljuset gör att spotlights kan få en större effekt.

Stjärnvalvskoret

Bör få en ljusare ton på väggarna. Bra med inriktning på St Göran och St Mikael. En socialhistorisk förklaring och en religiös förklaring till de båda helgonkulterna bör ges.

Korsbetningen

Bra att S Olavskulpturena från Källerstad, Länna och Övergran får ha ett sammanhang till vapnen och rustningarna, borgarna och försvarsmakten. S Olav används ju som en "försvarssymbol" för Norden i korståg mot Finland bl a.

Här vill jag dock flytta bort Länna-skåpet till rummet *Kung. stat och kyrka* och istället ta upp Överenhörna-skåpet från magasinet hit. Tråkigt allmänljus.

Textilkammaren

St Olav representeras både i textilier och träskulptur. St Olav från Hammar har en underliggare med välbevarad polykromi, som skulle kunna illustrera underliggarproblematiken i en särskild utställningsdel om St Olav, men här kommer sammanhanget med kläderna mycket fint fram.

Det är bra belysning och fint utställt även i övrigt.

Mina synpunkter kan sammanfattas så att man skall bevara de delar av museibyggnaden som är specialbyggda för föremålen som Romanska Hallen och Gotiska hallen (se fig 1). Den karaktären är speciell i sig. Altarskåpen kan inte heller flyttas omkring i tillfälliga utställningar hur som helst och skadas av stark belysning. Därför har jag de medeltidsarkeologiska tillskotten i en tillbyggnad. Mindre träskulpturer utan polykromi är lättare att flytta och en del tål belysning bättre. De kan då kombineras med annat utställningsmaterial. Den medeltida kyrkokonstens estetiska värden får inte

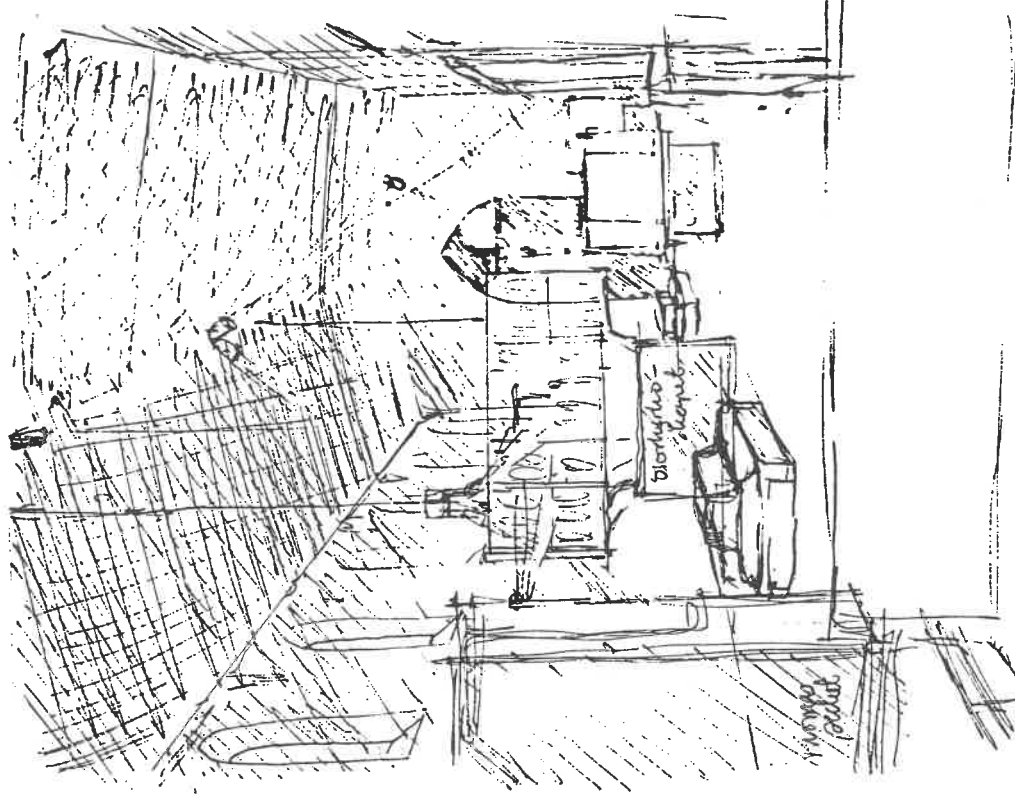


fig. 3. Skiss över rumsbildningen i Gotiska hallen, SHM. I centrum Kristi Passion, på ömse sidor en soffa. Belysningen förändras genom UV-filter och fler spotlights.

utställningen kunde locka till sig besökare och öka möjligheten till ett fördjupat studium av medeltidens samhälle. Det skulle också vara en service för svenska folket från alla regioner, som vill uppsöka konst eller andra föremål från sin hemtrakt. Databanken borde vara en filial till ATA, men med allmänare uppläggning.

Resten av gården och altanen kunde utnyttjas för kulturella- eller barnaktiviteter. Mitt förslag är dock inte inriktat på att realiseras utan bara för att visa på behovet av en kompletterande utställningsfunktion till den nuvarande uppläggningsen. Stora gårdens bassäng, trappan och den släta vägen har ett stort skönhetsvärde i sig. Glasarkaden skulle kanske också ta bort en hel del ljus från första våningen. Det var vattnet som gav mig idén. St Olav är ju skyddshelgon för de sjöfarande.

Anne Lidén

Vaxholm

Litteratur

- Adolfsson, G. *Människa och objekt i smyckeskrin*, Lund 1987.
- Andersson, A. *Kyrklig konst från svensk medeltid*, Uppsala 1976.
- Daae, L. *Norges helgener*, Christiania 1879.
- Ekre, R. *Pilgrim och valfartsled*, Lödöse museum 1986.
- Fett, H. *Hellig-Olav*, Oslo 1938.
- Hudson, K. "Museum inside and outside the Establishment: the Great British Divide", föredrag vid konferensen i Umeå 12-14 april 1988 *Vad är museologi?*
- Kock, B. *Arkitektonisk och historisk beskrivning av Historiska museets byggnad*. 60p uppsats vid Konstvetenskapliga institutionen Stockholms Universitet 1985. Stencil.
- Lange, B. *Kirkesamlingen i Historisk Museum i Trondheim*, föredrag vid visning. Trondheim juni 1987. Stencil.
- Lindberg, A L. *Drömmen om konst till alla*, Lund 1988.

Lindkvist, T & Ågren, K. *Sveriges medeltid*, Stockholm 1985.

Lundström, I. "Arkeologiska utställningar från insidan", Populär Arkeologi 1987:4.

Museumsnytt 1988:1. Red. Ragnar Pedersen, temanummer om museums-konferensen i Trondheim 23-24 nov 1987.

Medeltid, utställningskatalog Läckö slott 1988, red. Gösta Vogel-Rödin. Bidrag av bl a Erik Lönnroth, Göran Dahlbäck, Lennart Karlsson, Lars Redin och Jan Svanberg., Skövde 1988.

Norborg, L-A & Sjöstedt, L. *Grannländernas historia*, Arlov 1981.

Passio Olavi, Norrøne bokverk 26, övers. Eiliv Skard, Oslo 1970.

Rosander, G. *Samla, värda, visa - eller något mer?* Stockholm 1979.

Schouten, F. "Museum education - a continuing challenge" *Museum 156*, 1987:4.

Skara 1000, Jubileumsutställning 1988, Katalog Skaraborgs länsmuseum 1988.

Svanberg, J. *Furstebilder från folkungatid*, Skrifter från Skaraborgs länsmuseum nr 9 1987.

Sola, T. "What is museology?", föredrag vid konferensen i Umeå 12-14 april 1988 *Vad är museologi?*

Österberg, E. "Historia och arkeologi, Några reflexioner", Föredrag vid Metodkonferensen oktober 1977, Rapport Raä och SHM 1978:2.

META

META:s styrelse/huvudredaktion

Mats Anglert
Lars Ersgård
Henrik Klackenberg
Aina Mandahl
Mats Roslund

suppleanter:
Karna Jönsson
Märit Thurborg

Fr.o.m. nr 1988:1-2 ritat Christina Borstam, Lund, Meta:s omslagsbild

Meta ges ut som medlemstidning av Medeltidsarkeologiska föreningen. Medlemskap i föreningen erhålles genom att medlemsavgiften (för år 1988 kr 60:-) insättes på postgironummer 45 32 11-5. Manusbidrag till tidskriften insändes till Medeltidsarkeologiska föreningen, Lunds universitets historiska museum, Krafts torg 1, 223 50 Lund.

ISSN 0348-7903