



Stockholms
universitet

SoRAD

Centrum för socialvetenskaplig alkohol- och drogforskning

Tal om tobak 2008

Tobakskonsumtionen i Sverige 2008

Tove Axelsson Sohlberg
Mats Ramstedt

Forskningsrapport nr56
SoRAD, Stockholm 2009



Stockholms
universitet

SoRAD

Centrum för socialvetenskaplig alkohol- och drogforskning

Tal om tobak 2008

Tobakskonsumtionen i Sverige 2008

Tove Axelsson Sohlberg
Mats Ramstedt

Forskningsrapport nr56
SoRAD, Stockholm 2009

SoRAD

Centrum för socialvetenskaplig alkohol- och drogforskning

Stockholms universitet

Sveaplan, 106 91 Stockholm

Hemsida: www.sorad.su.se

Telefon: 08-16 20 00

ISBN: 978-91-977902-4-6

©Tove Axelsson Sohlberg, Mats Ramstedt

Centrum för socialvetenskaplig alkohol- och drogforskning (SoRAD),

Stockholm 2009

INNEHÅLLSFÖRTECKNING

Förord	
Sammanfattning	
Inledning	1
Data och Metod	1
Den totala cigarettkonsumtionen - registrerade och oregistrerade delmängder	2
Resandeförsel av cigaretter	5
Kön och ålder	5
Inköpsland	7
Regional fördelning.....	8
Smuggelcigaretter	9
Hur många köper smuggelcigaretter?	9
Smuggelcigaretter och region.....	11
Privatimporterade cigaretter	12
Hur många köper privatimporterade cigaretter?	12
Regional fördelning.....	13
Lågpriscigaretter	15
Hur många köper lågpriscigaretter?	15
Regional fördelning.....	16
Cigaretter importerade via Internet	17
Snuskonsumtionen – registrerade och oregistrerade delmängder	18
Tobaksvanor	20
Rökning	20
Snusning	21
Referenser	22
Bilaga 1. Frågebatteri i Monitor; tobak	23

Förord

Det här är en rapport som sammanställer den tobaksstatistik som löpande tagits fram i SoRADs Monitor-projekt under perioden 2003-2008, där tyngdpunkten ligger på oregistrerade delmängder av cigaretter och snus. Rapporten kallas kort och gott *Tal om tobak* och utgör den enda beräkning som görs i Sverige av den totala tobakskonsumtionen, dvs en skattning där även oregistrerade delmängder beaktas.

Stockholm, december 2009
Tove Axelsson Sohlberg

Sammanfattning

Under år 2008 fördes cirka 424 miljoner cigaretter in i Sverige från utlandet i samband med svenskars utlandsresor. I jämförelse med år 2007 har ingen förändring skett. Antalet köpta smuggelcigaretter har däremot ökat mellan 2007 och 2008 från 144 miljoner till 440 miljoner dvs. med cirka 205 procent. Köp av privatimporterade cigaretter, det vill säga köp av cigaretter som privatpersoner lagligt fört in i landet och sålt vidare utan kommersiellt syfte, uppgick år 2008 till cirka 134 miljoner vilket i jämförelse med år 2007 är en ökning med cirka 6 procent. Sammantaget så ökade därmed den oregistrerade cigarettkonsumtionen under 2008 med cirka 44 procent i jämförelse med 2007 (998 miljoner mot 694 miljoner).

Den registrerade (i Sverige beskattade) cigarettförsäljningen minskade under 2008 samtidigt som den oregistrerade cigarettkonsumtionens andel av den totala cigarettkonsumtionen (det vill säga den registrerade och den oregistrerade sammantaget), ökade från 9,5 procent under 2007 till 14 procent för 2008. Den totala cigarettkonsumtionen fortsätter dock att minska under 2008 och var ca 2,7 procent lägre än 2007 och 7,7 procent lägre än 2006. Denna utveckling får stöd i andra uppgifter som visar att andelen dagligrökare minskat under samma period.

I denna rapport skattades också den oregistrerade snuskonsumtionen för år 2008 vilken uppgick till cirka 30,8 miljoner dosor varav 17 miljoner var resandeförda (främst från Finland) och cirka 9,7 miljoner hade beställts via Internet. Köp av smuggelsnus uppgick till cirka 4 miljoner dosor. Detta är i jämförelse med år 2007 en total ökning med cirka 320 procent (30,8 miljoner mot 7,3 miljoner).

Inledning

Ur ett folkhälsoperspektiv är det viktigt att ha kunskap om hur omfattande befolkningens tobaksvanor är och hur de förändras över tid. Sådan kunskap utgör även ett viktigt underlag för att värdera konsekvenserna av olika preventiva insatser på tobaksområdet, t.ex. effekter av skatteförändringar. Det traditionella måttet på tobakskonsumtionen inom ett land, statistiken över den beskattade försäljningen av tobak, är dock numera bristfällig eftersom hänsyn inte är tagen till den oregistrerade försäljningen, dvs. främst tobak som är köpt i utlandet. För att få en mer rättvisande bild av den faktiska tobakskonsumtionen i Sverige är det därför nödvändigt att skatta den oregistrerade tobaksförsäljningen och addera denna till den registrerade. Syftet med denna rapport är att presentera en sådan statistik för perioden 2003-2008 med tyngdpunkt på oregistrerad tobak som beräknas utifrån data ifrån SoRADs löpande frågeundersökning (se Ramstedt m.fl., 2009). I första hand redovisas data över cigaretter men även data över snus kommer att presenteras.

Data och Metod

Statistiken över registrerad tobakskonsumtion är baserad på data från Skatteverket och har beräknats genom att dela den totala nettoskatten med den för åren 2003-2008 aktuella minimipunktskatten för cigaretter. Denna delmängd benämns i texten som *legal försäljning* och inkluderar även s.k. lågpriscigaretter som introducerades sommaren 2001. Då lågpriscigaretter inte särredovisas i statistiken har frågor om köp av dessa ställts i SoRADs intervjuundersökning för uppskatta dess omfattning. Någon exakt definition av lågpriscigaretter finns inte och gränsen för vad som kan betraktas som lågpris har varierat sedan 2003. Vi har för åren 2003 och 2004 definierat lågpriscigaretter som cigaretter med ett inköpspris under 25 kronor för ett paket om 20 stycken cigaretter och motsvarande gränser var 35 kr för åren 2005-2006 och 45 kronor för åren 2007 och 2008 (per paket om 20 stycken cigaretter).

Som oregistrerad tobakskonsumtion räknas olika former av tobak som köpts i utlandet och tas in i Sverige, såväl lagligt som illegalt. Vad som är att anse som lagligt resandeförda cigaretter¹ och vad som är smuggling definieras utifrån om tobaken är för personligt bruk (laglig resandeförsel) eller införd i kommersiellt syfte, det vill säga avsedda att säljas vidare på en illegal marknad (smuggling). En ytterligare kategori är den vidareförsäljning som sker av resandeförda cigaretter som inte tagits in i landet i kommersiellt syfte och som alltså varken är smuggling eller resandeförsel (för eget bruk). Denna kategori benämns här som (köp av) privatimporterade cigaretter. Köp via Internet avser självrapporterade beställningar både från svenska och utländska hemsidor.

Beräkningen av det totala antalet resandeförda cigaretter bygger på de intervjupersoner som svarat ja på frågan om de rest in till Sverige de senaste 30 dagarna. Hade de tagit med sig tobaksvaror ställdes följdfrågor om vilken typ av tobak det rörde sig om (cigaretter, snus,

¹ Vad som är lagligt att föra med sig varierar mellan olika länder. Som exempel kan nämnas att de mängder som är lagliga att ta med sig till Sverige från ett annat EU-land är 800 cigaretter, 400 cigariller, 200 cigarrer, 1 kg tobak. Vissa länder, däribland Sverige, har till slutet av 2009 en gräns för införseln om 200 cigaretter från Bulgarien, Rumänien, Estland, Lettland och Litauen.

rulltobak, cigariller, cigarrer eller piptobak). Fokus i denna rapport ligger på de resandeförda cigaretterna då denna tobakstyp är den dominerande. Av samtliga tobaksimportörer har mellan 75-94 procent tagit med sig cigaretter till Sverige från resan utomlands.²

Om resenären tagit med sig tobaksvaror tillsammans med andra ställdes frågor om hur många personer det var samt hur mycket de tog in tillsammans. Denna mängd dividerades sedan med antal personer. De resenärer som inte kunnat avgöra hur mycket de tog in tillsammans, eller som rest ensamma, fick frågan om hur mycket de själva tagit med sig. Slutligen multipliceras mängden med det antal resor som gjorts de senaste 30 dagarna. Medelvärdet räknas sedan upp till befolkningsnivå genom att multipliceras med den aktuella befolkningsstorleken i åldersgruppen 16-80 år för åren 2003 - 2008. Eftersom personer som reser utomlands tenderar att bli överrepresenterade i bortfallet sker en uppräknings av resandeförd tobak med 25 procent (Kühlhorn m.fl., 2000).

Beräkningen av det totala antalet köpta smuggel-, lågpris- samt privatimporterade cigaretter och snus sker på liknande sätt som beräkningen av den resandeförda tobaken nämligen utifrån intervjupersonernas självrapporterade köp under de senaste 30 dagarna. Denna summa räknas dock inte upp med 25 procent eftersom det saknas underlag för att eventuellt korrigera dessa uppgifter. Det är således möjligt att nivåerna av dessa delmängder är något underskattade. År 2007 inkluderades frågor om köp av cigaretter och snus via Internet och även dessa köp beräknas på detta sätt.

Den totala cigarettkonsumtionen - registrerade och oregistrerade delmängder

Tabell 1 visar skattningar av den totala cigarettkonsumtionen i Sverige uppdelad på registrerade och oregistrerade delmängder för åren 2003 - 2008, se även **Diagram 1**. Under 2008 röktes ca 7 miljarder cigaretter i Sverige varav 86 procent var legalt försålda. Bortsett från 2005 så minskar den registrerade (legala) cigarettförsäljningen under perioden men den legala försäljningen utgör fortfarande den absolut största delen av den totala konsumtionen.

De resandeförda cigaretterna har över tid stått för den största andelen av den oregistrerade marknaden men år 2008 skedde en kraftig ökning av smuggelcigaretter och dessa utgör nu en lika stor andel av den totala konsumtionen som de resandeförda cigaretterna (**Diagram 2**).

Även köp av cigaretter via Internet har skattats för åren 2007 och 2008 och uppgick till 59 respektive 24 miljoner (ej redovisade i tabell).

² 2003 (77%), 2004 (94%), 2005 (84%), 2006 (82%), 2007 (75%), 2008 (76%).

Tabell 1. Den totala registrerade och oregistrerade cigarettkonsumtionen i Sverige åren 2003-2008.

	Antal cigaretter i miljoner						Andel (%) av det totala antalet konsumerade cigaretter					
	2003	2004	2005	2006	2007	2008	2003	2004	2005	2006	2007	2008
Legalt försålda cigaretter*	8207	7718	7900	7100	6600	6100	90,9	88,7	90,0	92,4	90,5	85,9
Resandeförda cigaretter	530	678	515	346	424	424	5,9	7,8	5,9	4,5	5,8	6,0
Smuggelcigaretter	192	248	251	172	144	440	2,1	2,8	2,9	2,2	2,0	6,2
Privatimporterade cigaretter	99	62	99	70	126	134	1,1	0,7	1,2	0,9	1,7	1,9
Totalt	9028	8706	8765	7688	7294	7098	100%	100%	100%	100%	100%	100%

*Källa: Skatteverket: inkluderar även s.k. lågpriscigaretter.

Diagram 1. Den totala registrerade och oregistrerade cigarettkonsumtionen i Sverige åren 2003 – 2008.

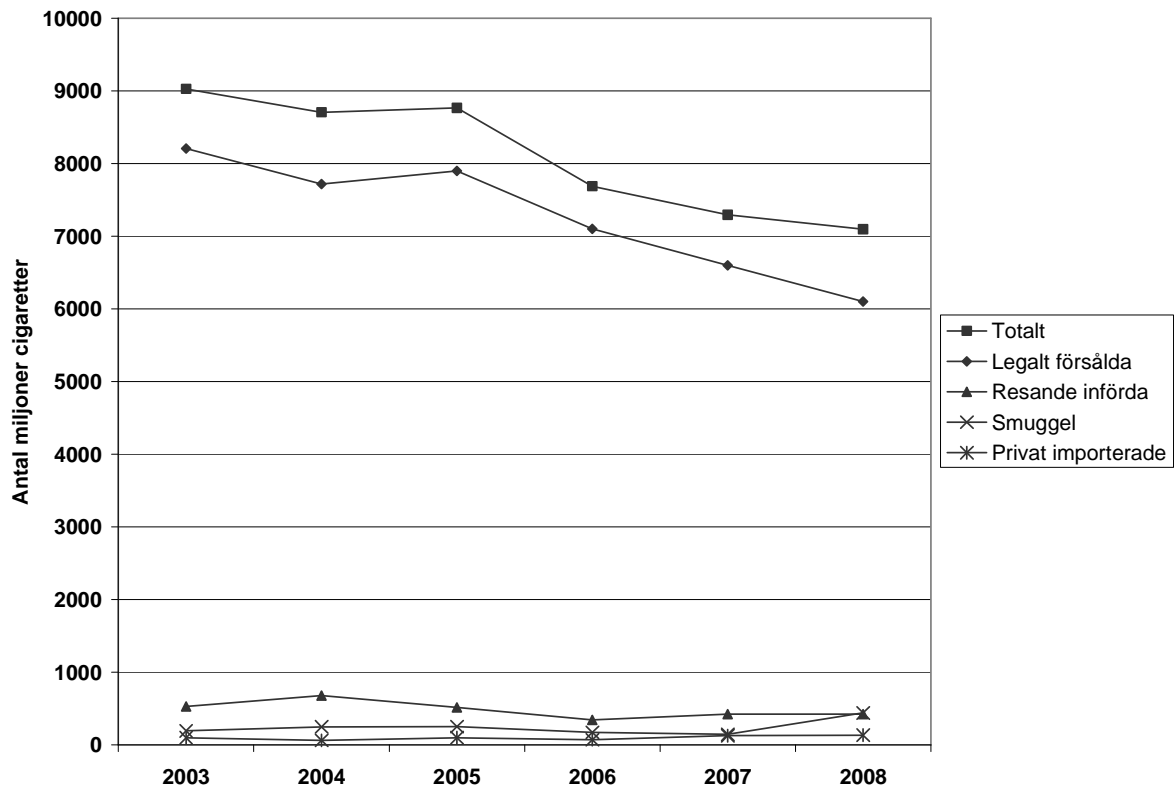
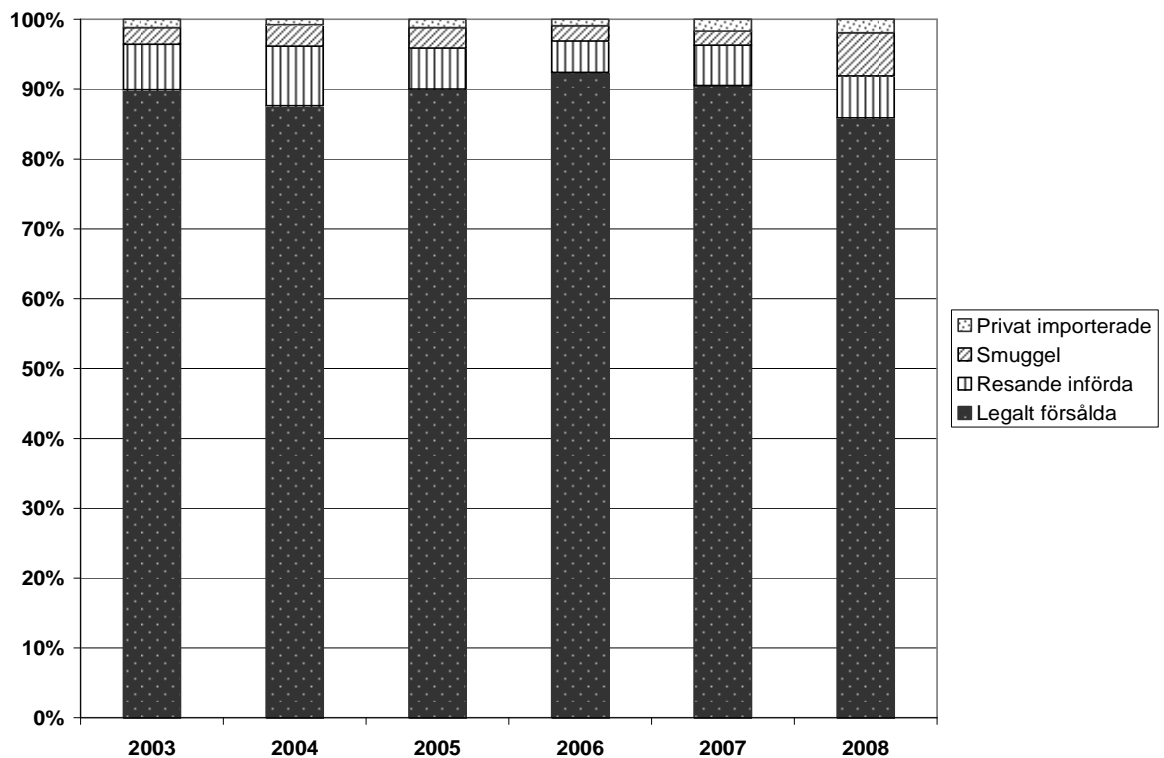


Diagram 2. Hur den totala cigarettkonsumtionen fördelar sig på olika registrerade och oregistrerade källor, åren 2003 – 2008.



Resandeförsel av cigaretter

Kön och ålder

Nedan ges en mer detaljerad bild av resandeförseln av cigaretter, närmare bestämt i vilken utsträckning kvinnor och män i olika åldersgrupper tagit med cigaretter tillbaka till Sverige när man varit utomlands under de senaste 30 dagarna (**Tabell 2** samt **Diagram 3** och **4**).

Det visar sig att införseln är relativt jämt fördelad mellan könen under hela perioden men att vissa ålderskillnader kan noteras, t.ex. att det är personer i åldrarna 30-64 år som i högst utsträckning tar in cigaretter.

Andelen personer som tar in cigaretter ökar under perioden 2003-2005 och minskar därefter, en utveckling som gäller i stort alla åldergrupper. En snarlik utveckling har noterats för motsvarande uppgifter om alkoholförsel under samma period (se Ramstedt m.fl., 2009).

Tabell 2. Andel (%) kvinnor och män som har tagit med cigaretter till Sverige från resa utomlands, åren 2003-2008*.

Kön och Ålder	2003	2004	2005	2006	2007	2008
Kvinnor	(n=50)	(n=96)	(n=187)	(n=154)	(n=146)	(n=142)
16-29	1,2	1,8	2,0	2,2	1,6	1,1
30-49	1,4	1,8	2,3	1,9	1,6	1,5
50-64	1,5	2,4	3,3	2,6	1,9	2,1
65-80	1,2	1,4	1,4	1,3	1,4	0,5
<i>Samtliga</i>	<i>1,4</i>	<i>1,9</i>	<i>2,3</i>	<i>2,1</i>	<i>1,6</i>	<i>1,4</i>
Män	(n=53)	(n=75)	(n=135)	(n=139)	(n=135)	(n=142)
16-29	0,9	1,6	2,2	1,8	1,3	1,0
30-49	1,4	1,7	2,2	2,1	1,6	1,6
50-64	1,3	2,1	2,5	3,0	1,8	2,4
65-80	1,1	0,9	1,6	1,0	1,7	0,6
<i>Samtliga</i>	<i>1,2</i>	<i>1,7</i>	<i>2,2</i>	<i>2,1</i>	<i>1,6</i>	<i>1,5</i>

*Samtliga (ej bara resenärer).

Diagram 3. Andel (%) kvinnor som har tagit med cigaretter till Sverige från resa utomlands, åren 2003-2008.

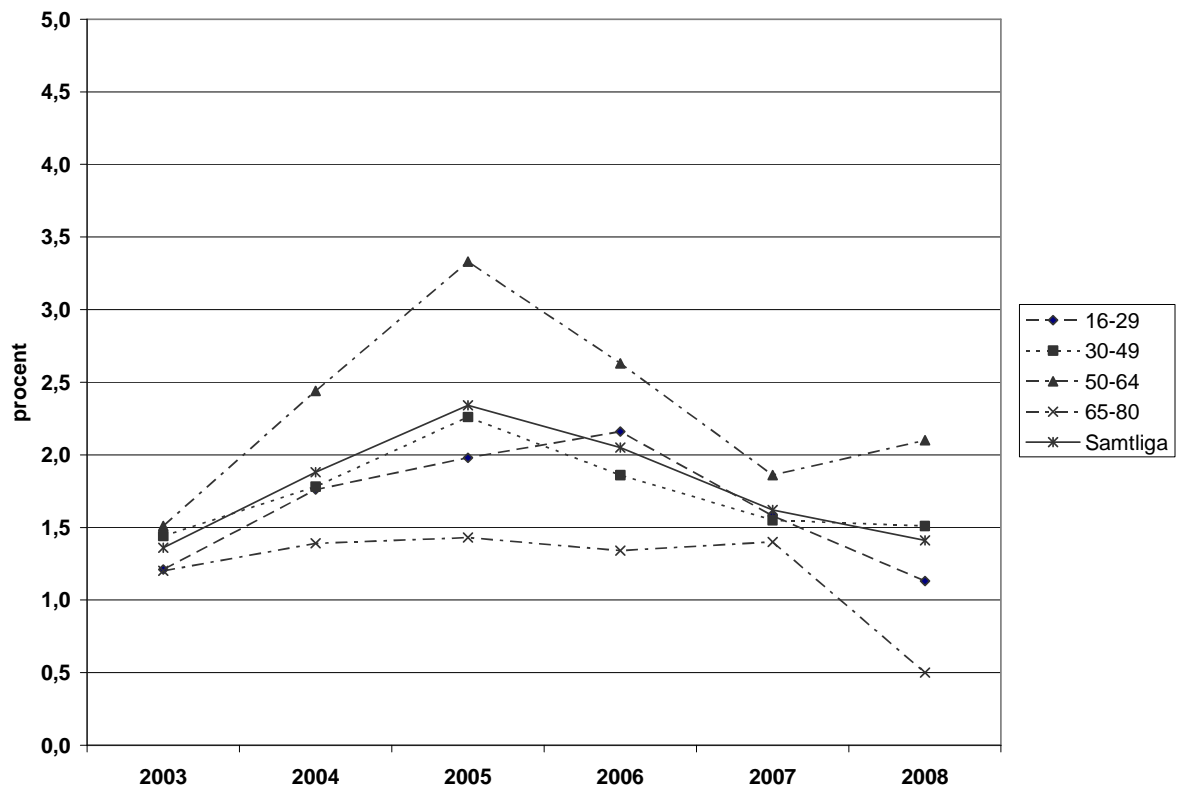
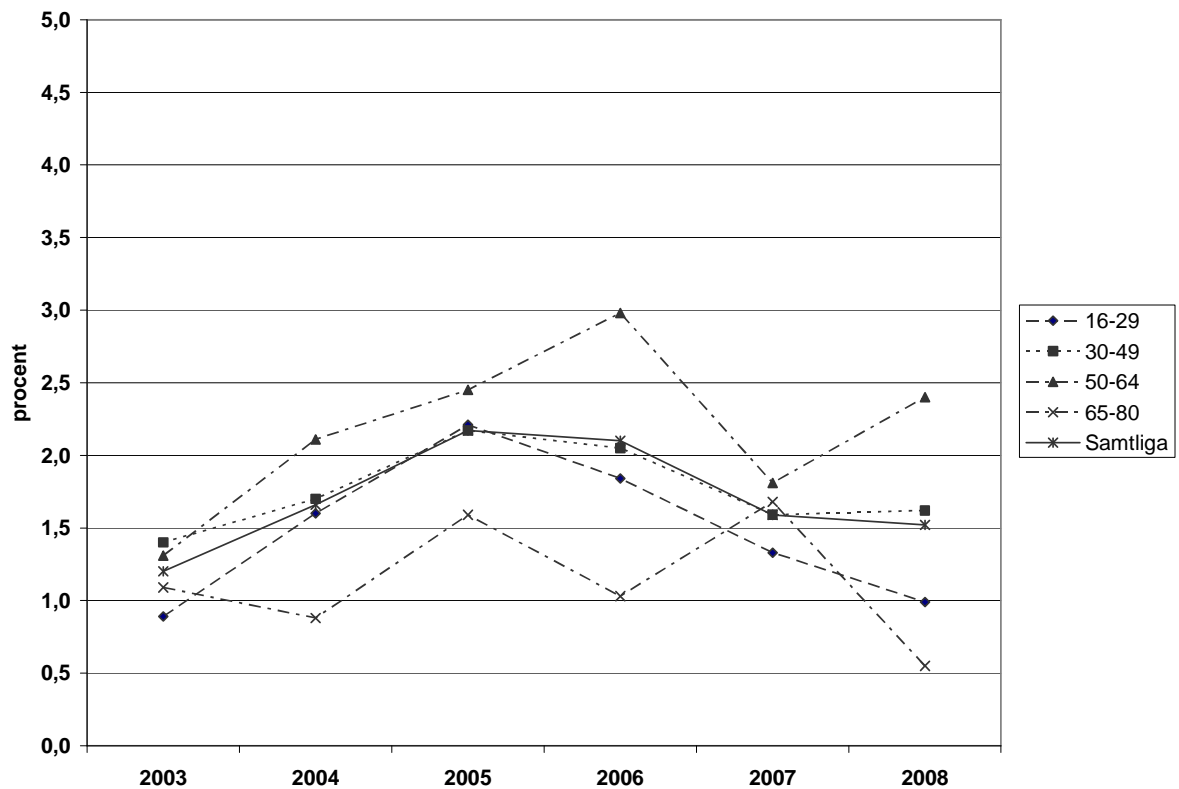


Diagram 4. Andel (%) män som har tagit med cigaretter till Sverige från resa utomlands, åren 2003-2008.



Inköpsland

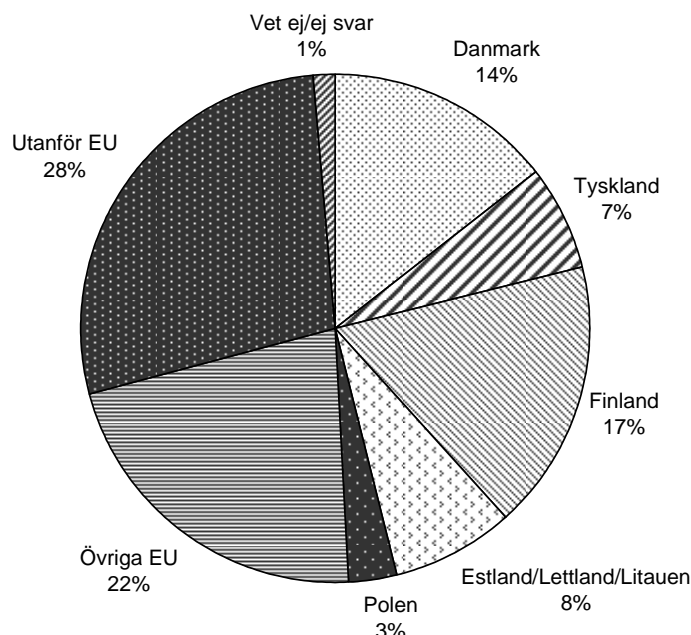
I **Tabell 3** visas hur införseln av cigaretter fördelas på de länder varifrån de förts in (för år 2008 se även **Diagram 5**). Fördelningen är förhållandevis stabil och tyder inte på några större förändringar under perioden. Finland är det enskilt vanligaste landet för cigarettinköp följt av Danmark som tillsammans utgör ca 30 procent medan ca en fjärdedel handlas utanför EU. Baltikum och Tyskland är också förhållandevis betydelsefulla och utgör tillsammans ca 15 procent medan ”övriga EU” står för en fjärdedel. Ungefär 3-4 procent köps i Polen.

Tabell 3. Länder från vilka cigaretter förts in och dess andel av resandeförseln, i procent* åren 2005-2008.

Ursprungsland	Cigaretter			
	2005 (n=396)	2006 (n=372)	2007 (n=282)	2008 (n=284)
Finland	21,7	15,5	22,4	17,4
Danmark	12,7	15,7	12,7	13,6
Tyskland	6,3	9,0	9,9	7,4
Polen	3,2	4,1	4,2	2,8
Estland/Lettland/Litauen	7,2	5,2	7,6	8,1
Övriga EU	22,6	22,6	22,4	20,3
Utanför EU	24,9	25,5	20,0	28,7
Vet ej/ej svar	1,4	2,4	0,8	1,7
Totalt	100 %	100 %	100 %	100 %

*siffrorna avrundade

Diagram 5. De resandeförda cigaretternas fördelning på ursprungsland. År 2008.



Regional fördelning

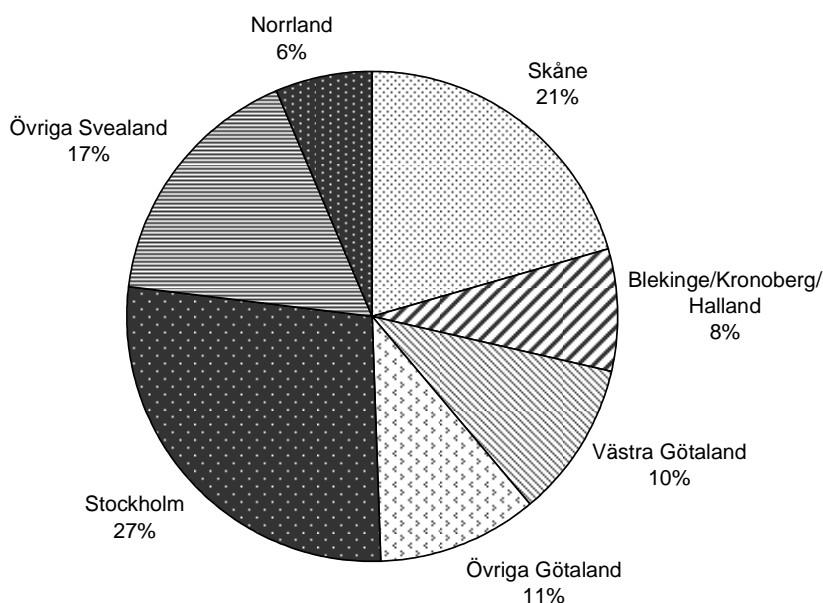
Tabell 4 visar hur resandeförseln av cigaretter fördelar sig på olika delar av Sverige. Stockholm står under 2008 för den största delen av införsel av cigaretter till Sverige (27%) följt av Skåne (21%) (se **Diagram 6**). Några tydliga regionala förändringar har inte skett under perioden utan de regionala skillnaderna är relativt stabila.

Tabell 4. Resandeförda cigaretter fördelat på region. Åren 2003-2008, i procent*.

Resandeförsel	2003 (n=100)	2004 (n=359)	2005 (n=322)	2006 (n=293)	2007 (n=267)	2008 (n=284)
Skåne	19,0	14,2	14,9	20,8	15,6	20,6
Blekinge/Kronoberg/Halland	11,1	7,8	6,4	7,3	5,5	8,1
Västra Götaland	12,1	13,7	12,3	11,7	16,1	10,2
Övriga Götaland	6,6	4,3	11,5	12,8	10,9	10,6
Stockholm	38,6	27,2	31,7	25,3	26,9	27,4
Övriga Svealand	8,3	22,3	16,8	16,0	19,1	16,7
Norrland	4,3	10,5	6,4	6,1	5,9	6,4
Totalt	100 %	100 %	100 %	100 %	100 %	100 %

*siffrorna avrundade

Diagram 6. Resandeförda cigaretter fördelade på region. År 2008.



Smuggelcigaretter

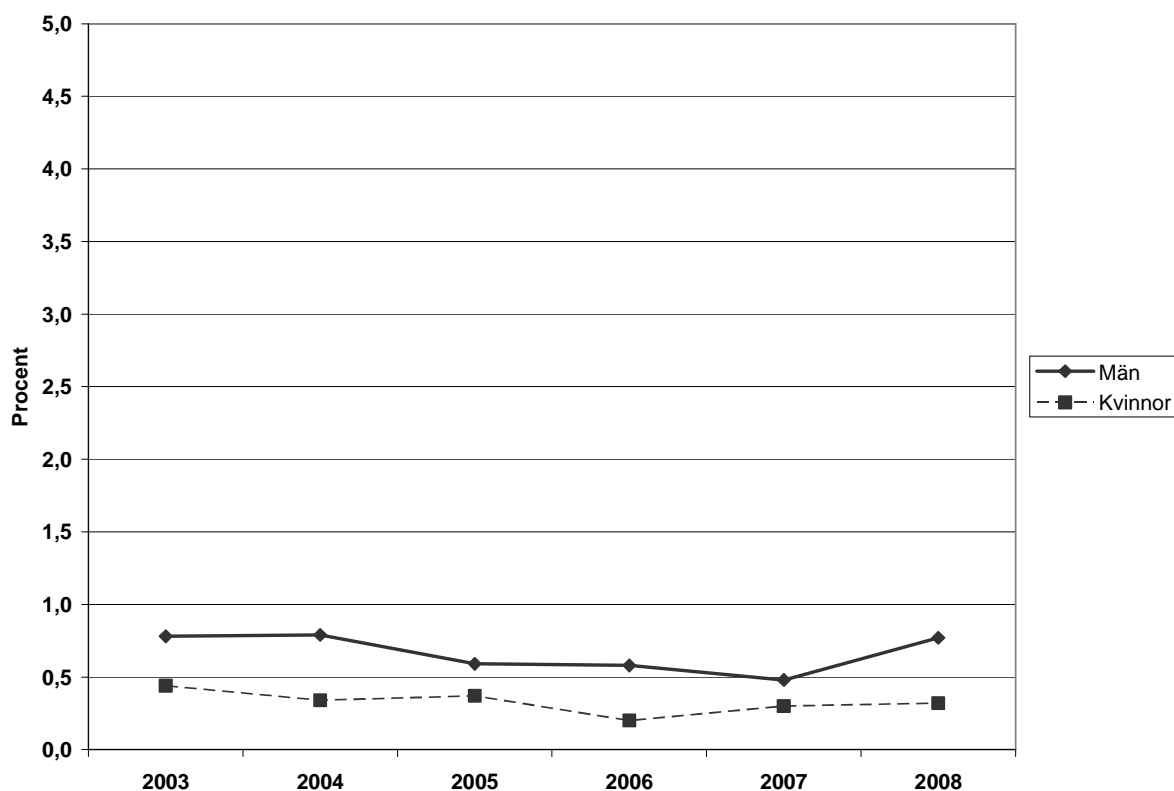
Hur många köper smuggelcigaretter?

Tabell 5 och **Diagram 7** visar andelen kvinnor och män som köpt smuggelcigaretter de senaste 30 dagarna och att det är en betydligt högre andel män än kvinnor som uppger att de gjort detta. Utvecklingen är dock förhållandevis stabil, dvs. den genomsnittliga andelen ligger total runt 0,5 procent av befolkningen under varje år. I detta fall avviker utvecklingen från den som gäller för alkohol, där en nedgång skett sedan 2005 beträffande andelen i befolkningen som köpt smuggelalkohol under de senaste 30 dagarna (se Ramstedt, m.fl., 2009).

Tabell 5. Andel (%) kvinnor och män som köpt smuggelcigaretter åren 2003-2008.

Kön	2003	2004	2005	2006	2007	2008
Kvinnor	(n=41) 0,4	(n=36) 0,3	(n=30) 0,4	(n=21) 0,2	(n=28) 0,3	(n=26) 0,3
Män	(n=65) 0,8	(n=72) 0,8	(n=53) 0,6	(n=43) 0,6	(n=45) 0,5	(n=49) 0,8
Samtliga	0,6	0,6	0,5	0,4	0,4	0,5

Diagram 7. Andel (%) kvinnor och män som har köpt smuggelcigaretter åren 2003-2008.



Smuggelcigaretter och region

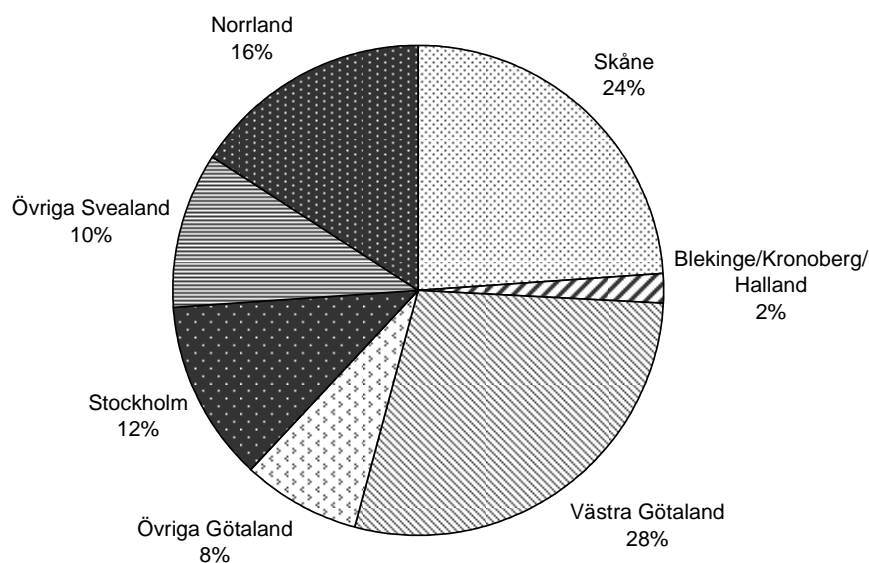
Köp av smuggelcigaretter är under år 2008 vanligast i Skåne och Västra Götaland där drygt hälften av alla köp gjordes, se **Tabell 6**. Skåne har legat högt under hela perioden medan köpen av smuggelcigaretter ökat i Västra Götaland under 2007 och 2008 samtidigt som det skett en tydlig nedgång i Stockholm (för år 2008 se även **Diagram 8**).

Tabell 6. Köp av smuggelcigaretter fördelat på region. Åren 2003-2008, i procent*.

Smuggel	2003 (n=106)	2004 (n=106)	2005 (n=83)	2006 (n=64)	2007 (n=73)	2008 (n=73)
Skåne	22,1	32,7	24,1	27,3	30,9	24,0
Blekinge/Kronoberg/Halland	9,4	-	6,6	8,9	5,8	1,7
Västra Götaland	14,4	17,3	15,4	13,7	25,1	28,6
Övriga Götaland	12,0	8,6	19,2	12,3	15,6	7,7
Stockholm	19,6	22,6	22,4	17,6	6,0	12,0
Övriga Svealand	14,9	6,7	11,3	14,0	4,5	10,3
Norrland	7,6	12,1	1,0	6,2	12,1	15,7
Totalt	100 %	100 %	100 %	100 %	100 %	100 %

*siffrorna avrundande

Diagram 8. Inköp av smuggelcigaretter fördelade på region. År 2008.



Privatimporterade cigaretter

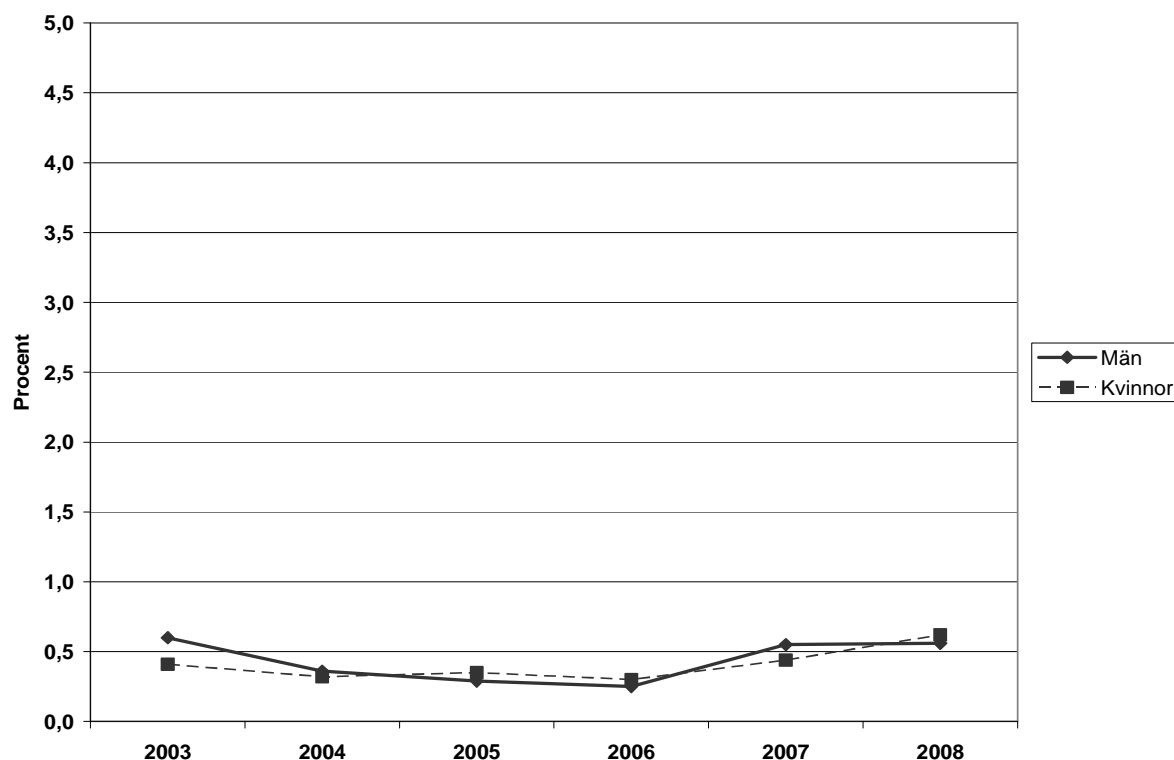
Hur många köper privatimporterade cigaretter?

Under 2008 hade 0,6 procent av befolkningen köpt privatimporterade cigaretter, lika stor andel män som kvinnor. En viss ökning tycks ha skett under senare år med en fördubblad andel mellan 2004 och 2008, se **Tabell 7** och **Diagram 9**.

Tabell 7. Andel (%) kvinnor och män som köpt privatimporterade cigaretter åren 2003-2008.

Kön	2003	2004	2005	2006	2007	2008
Kvinnor	(n=42) 0,4	(n=33) 0,3	(n=34) 0,4	(n=24) 0,3	(n=40) 0,4	(n=47) 0,6
Män	(n=47) 0,6	(n=36) 0,4	(n=28) 0,3	(n=22) 0,3	(n=44) 0,6	(n=38) 0,6
Samtliga	0,5	0,3	0,3	0,3	0,5	0,6

Diagram 9. Andel (%) kvinnor och män som har köpt privatimporterade cigaretter åren 2003-2008.



Regional fördelning

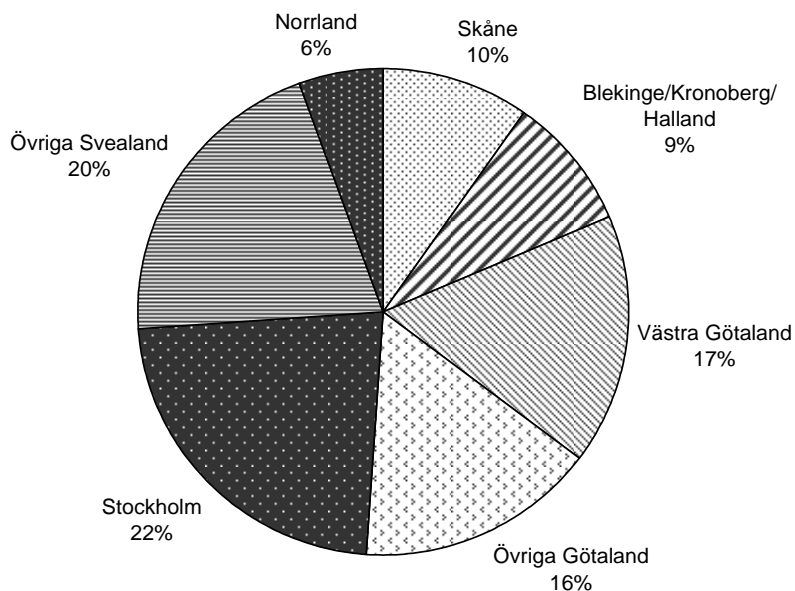
Tabell 8 nedan visar köp av privatimporterade cigaretter fördelat på region och visar att flest köp sker i Stockholm och i övriga Svealand som vardera står för cirka en femtedel av alla köp av privatimporterade cigaretter under 2008 (se även **Diagram 10**). Inga systematiska förändringar i det regionala mönstret kan noteras under perioden.

Tabell 8. Köp av privatimporterade cigaretter fördelat på region. Åren 2003-2008, i procent*.

Privatimporterade	2003 (n=89)	2004 (n=69)	2005 (n=62)	2006 (n=46)	2007 (n=84)	2008 (n=131)
Skåne	17,8	13,2	14,3	12,0	19,9	9,8
Blekinge/Kronoberg/Halland	3,1	7,0	4,7	6,0	7,4	8,9
Västra Götaland	10,9	13,8	20,7	11,9	15,4	16,7
Övriga Götaland	15,4	15,9	10,0	13,2	8,2	15,6
Stockholm	29,3	17,5	10,0	21,0	17,5	22,8
Övriga Svealand	14,1	19,7	34,5	24,3	23,7	20,6
Norrland	9,4	12,9	5,8	11,6	7,8	5,6
Totalt	100 %	100 %	100 %	100 %	100 %	100 %

*siffrorna avrundade

Diagram 10. Privatimporterade cigaretter fördelade på region. År 2008.



Lågpriscigarett

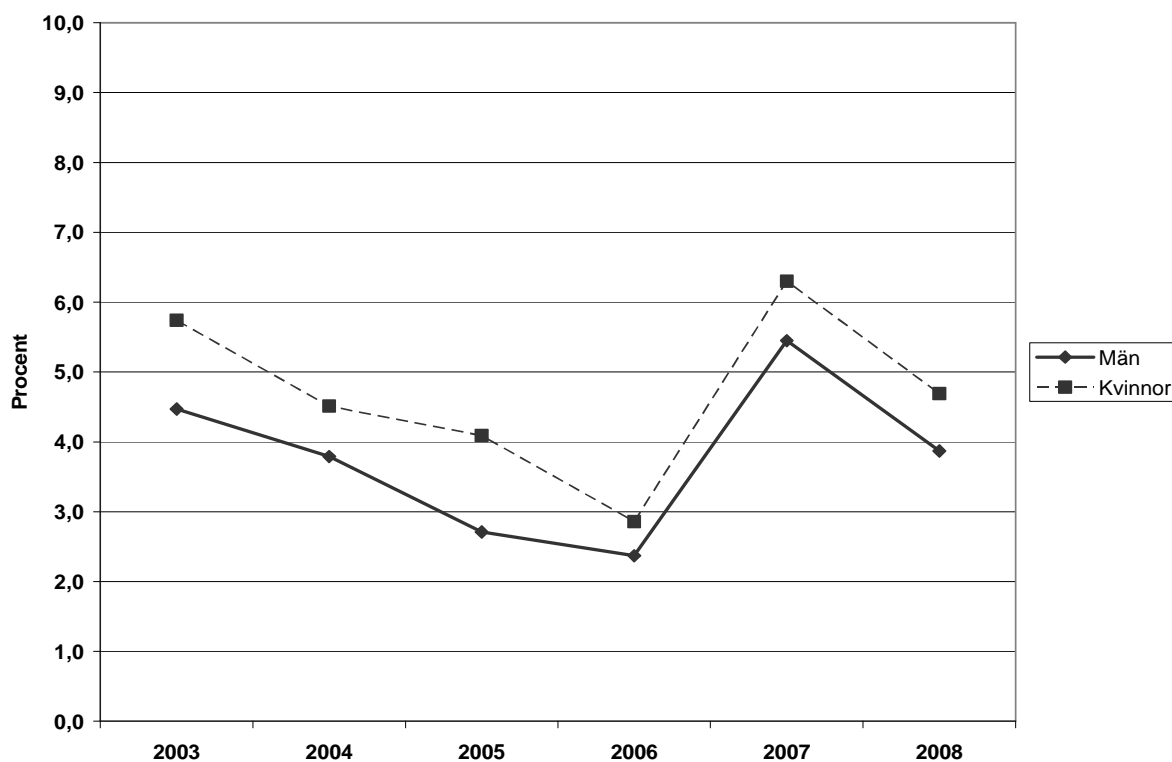
Hur många köper lågpriscigarett?

En betydande andel av befolkningen köper lågpriscigarett och detta tycks vara något vanligare bland kvinnor, där närmare 5 procent köpt under 2008 mot 4 procent av männen, se **Tabell 9** och **Diagram 11**. En kraftig uppgång sker år 2007 efter flera år av sjunkande siffror, vilket möjligen är kopplat till skatthöjningen samma år alternativt att gränsen för lågpris höjdes från 35 till 45 kr per paket.

Tabell 9. Andel (%) kvinnor och män som köpt lågpriscigarett åren 2003-2008.

Kön	2003	2004	2005	2006	2007	2008
Kvinnor	(n=596) 5,7	(n=496) 4,5	(n=402) 4,1	(n=287) 2,9	(n=637) 6,3	(n=460) 4,7
Män	(n=395) 4,5	(n=341) 3,8	(n=250) 2,7	(n=195) 2,4	(n=444) 5,5	(n=325) 3,9
Samtliga	5,1	4,2	3,4	2,6	5,9	4,3

Diagram 11. Andel (%) kvinnor och män som har köpt lågpriscigarett åren 2003-2008.



Regional fördelning

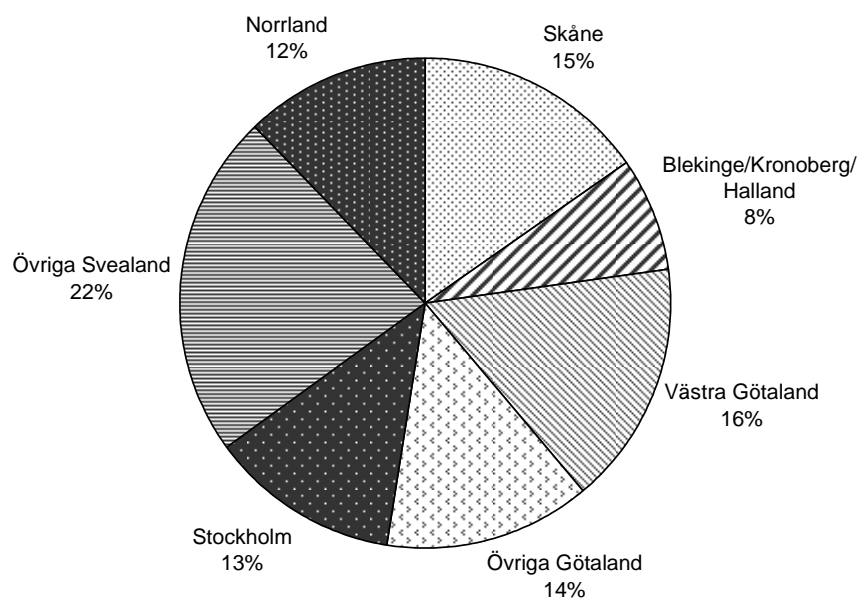
År 2008 var köp av lågpriscigarettor vanligast i regionen "Övriga Svealand" följt av Västra Götaland där fler köp gjordes än i både Stockholm och Skåne. Även här är de regionala skillnaderna relativt stabila under denna period, se **Tabell 10** samt **Diagram 12**.

Tabell 10. Köp av lågpriscigarettor fördelat på region. Åren 2003-2008, i procent*.

Lågpris	2003 (n=991)	2004 (n=811)	2005 (n=652)	2006 (n=488)	2007 (n=1081)	2008 (n=766)
Skåne	17,1	15,6	12,0	15,2	12,9	15,3
Blekinge/Kronoberg/Halland	6,2	6,6	8,2	8,2	7,0	7,5
Västra Götaland	17,8	17,0	20,6	17,4	17,9	16,1
Övriga Götaland	13,2	14,8	12,5	13,3	14,3	13,5
Stockholm	13,5	15,2	14,4	13,8	19,4	12,6
Övriga Svealand	20,5	20,4	22,5	21,0	17,7	22,8
Norrland	11,7	10,4	9,8	11,0	10,9	12,2
Totalt	100 %	100 %	100 %	100 %	100 %	100 %

*siffrorna avrundade

Diagram 12. Inköp av lågpriscigarettor fördelade på region. År 2008.



Cigarettor importerade via Internet

Tabell 11 visar att det är ovanligt att beställa cigaretter via Internet och att knappt 0,1 procent har gjort det i genomsnitt med något högre andel bland kvinnor än män.

Tabell 11. Andel (%) kvinnor och män som köpt cigaretter via Internet åren 2007 och 2008.

Kön	2007	2008
Kvinnor	(n=9) 0,09	(n=10) 0,09
Män	(n=8) 0,08	(n=4) 0,05
<i>Samtliga</i>	<i>0,09</i>	<i>0,07</i>

Snuskonsumtionen – registrerade och oregistrerade delmängder

Vad gäller snus utgör den registrerade försäljningen den klart största andelen med ca 96 procent av totalkonsumtionen för 2007 och 84 procent för 2008 (**Tabell 12**). Vad gäller oregistrerade delmängder så var resandeförsel den enskilt största delmängden och här var Finland det absolut vanligaste inköpslandet (**Tabell 13** samt **Diagram 13**).

Tabell 12. Den totala oregistrerade konsumtionen av snus i Sverige åren 2007-2008.

	Antal snusdosor i miljoner	
	2007	2008
Legalt försålda snusdosor*	190 000	165 000
Resandeförda snusdosor	4 884	17 304
Smuggelsnus**	9	3 874
Internet**	2 424	9 685
Totalt	197 317	195 863

*Källa: Tobaksfakta/CAN (2009)

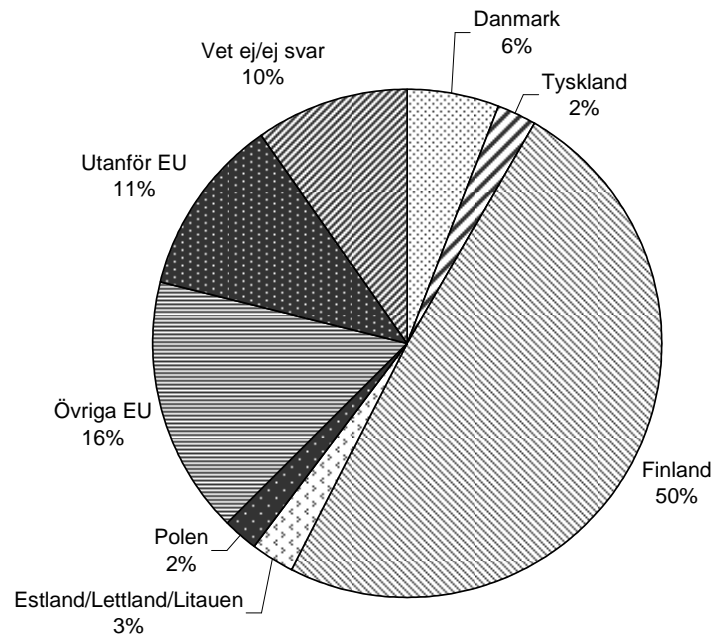
** Beräkningarna baseras på svaren från extremt få personer varför osäkerheten kring estimaten är förhållandevis stor.

Tabell 13. Länder från vilka snus förts in och dess andel av resandeförseln, i procent* åren 2005-2008.

Ursprungsland	Snus	
	2007 (n=49)	2008 (n=53)
Danmark	12,7	5,9
Tyskland	1,4	2,4
Finland	59,7	49,2
Estland/Lettland/Litauen	2,8	2,8
Polen	-	2,3
Övriga EU	10,2	16,4
Utanför EU	11,4	11,4
Vet ej/ej svar	1,8	9,6
Totalt	100 %	100 %

*siffrorna avrundade

Diagram 13. Det resandeförda snusets fördelning på ursprungsland. År 2008.



Tobaksvanor

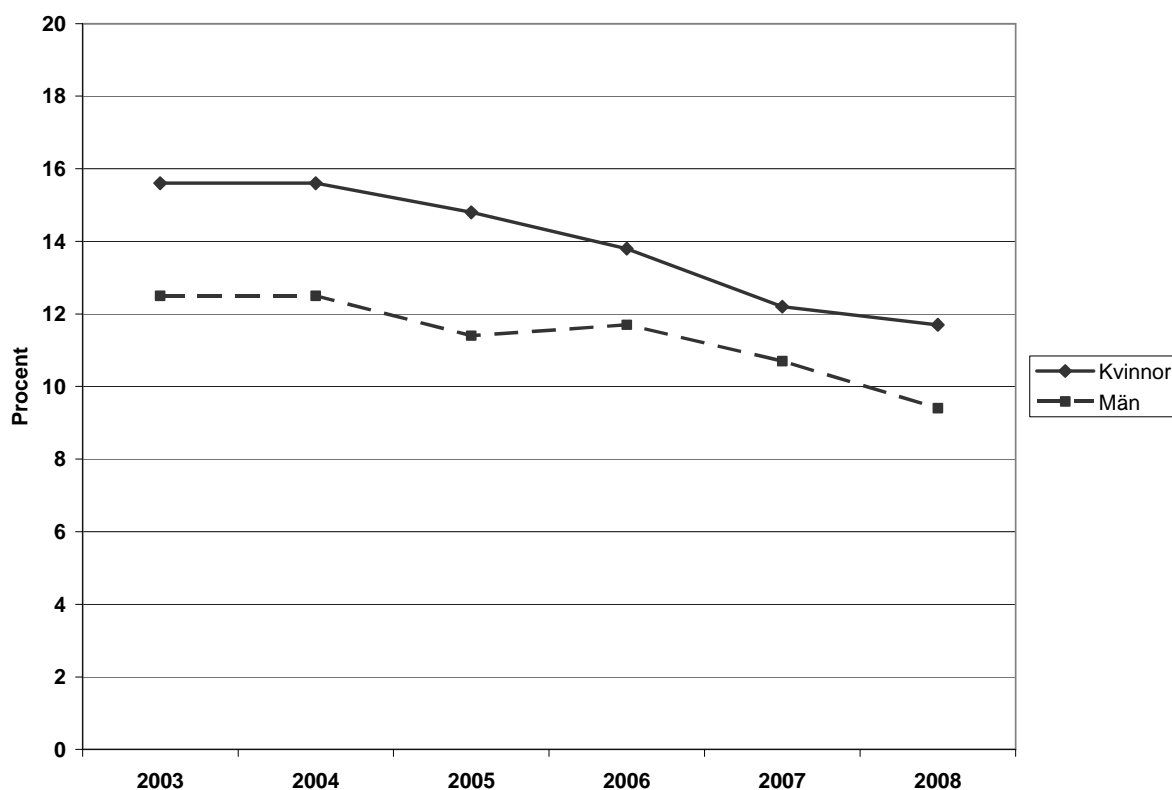
Rökning

Under 2008 var 13 procent av kvinnorna och 10 procent av männen dagligrökare vilket är en minskning jämfört med 2003, se **Tabell 14** (och även **Diagram 14**). Minskningen av dagligrökande kvinnor har varit kraftigare än för män men det är ändå fler kvinnor än män som röker dagligen. Dessa självrapporterade uppgifter om rökningens omfattning i befolkningen visar således samma bild som tidigare presenterade data som baserades på försäljningsstatistik och anskaffning av oregistrerade cigaretter.

Tabell 14. Andelen (%) kvinnor och män som är dagligrökare. Åren 2003-2008.

Dagligrökare	2003 (n=2736)	2004 (n=2844)	2005 (n=2538)	2006 (n=2502)	2007 (n=2250)	2008 (n=2070)
Kvinnor	15,6	17,6	16,5	15,8	14,0	13,1
Män	12,5	12,4	11,3	11,8	10,8	9,6
<i>Samtliga</i>	<i>15,2</i>	<i>15,8</i>	<i>14,1</i>	<i>13,9</i>	<i>12,5</i>	<i>11,5</i>

Diagram 14. Andelen (%) kvinnor och män som är dagligrökare. Åren 2003 – 2008.



Snusning

Det är numera fler män som snusar dagligen än som röker – 19 procent mot 13 procent under 2008, se **Tabell 15**. För kvinnor gäller det motsatta, dvs. att betydligt färre kvinnor snusar varje dag, ca 3 procent mot 13 procent som röker. Snusning är således en mer manlig företeelse medan det motsatta gäller för rökning.

Tabell 15. Andelen (%) dagligsnusande kvinnor och män, i procent. Åren 2007-2008.

Dagligsnusare	2007 (n=18005)	2008 (n=18012)
Kvinnor	3,1	2,5
Män	19,3	19,0
Samtliga	11,0	10,0

Referenser

Kühlhorn, E., Ramstedt, M., Hibell, B., Larsson, S. & Zetterberg, H.L. (2000). *Alkoholkonsumtionen i Sverige under 1990-talet*. Socialdepartementet, Stockholm.

Ramstedt, M., Axelsson Sohlberg, T., Engdahl, B & Svensson, J. (2009). *Tal om alkohol - en statistisk årsrapport från Monitor-projektet*. . (SoRAD Rapportserie, nr 54). Stockholm: Stockholms universitet, SoRAD.

Bilaga 1. Frågebatteri i Monitor; tobak

Nedan redovisas de frågor i Monitorformuläret som rör införsel och konsumtion av tobak. Därutöver redovisas även de bakgrundsfrågor som ställs i formuläret.

Introduktion:

Hej, jag heter ... och ringer från undersökningsföretaget Synovate, som tidigare hette TEMO. Jag kommer inte att försöka sälja något. Synovate genomför just nu en undersökning om svenska folkets inköp och konsumtion av alkohol och tobak. Det gör vi på uppdrag av forskare från Stockholms universitet. Vi skulle vilja intervjua den person i Ditt hushåll som senast hade födelsedag och som har fyllt 16 men inte 81 år. Du deltar naturligtvis anonymt och ingen utanför Synovate kommer att kunna se vad just Du har svarat. Intervjun tar omkring 11 minuter.

Allra först en fråga om dig själv.

Fråga 1. Vilket år är du född?

Fråga 2. Och vilken månad det året?

Först frågor om dina eventuella alkohol- och tobakinköp i samband med resor utomlands.

Fråga 3. Har Du varit utomlands någon gång under de senaste 30 dagarna?
Även dagsresor till t.ex. Danmark och Finland räknas.

1. Ja
 2. Nej
 3. Vet ej/ej svar
-

Fråga 4. Hur många gånger har du varit utomlands de senaste 30 dagarna?

_____ gånger

Fråga 5. Vilket färdmedel använde du vid din senaste inresa till Sverige?

1. Bil
2. Båt
3. Flyg
4. Tåg
5. Buss
6. Lastbil
7. Cykel
8. Annat, nämligen _____

Gå till fråga 6.

Gå till fråga 7.

Fråga 6. Hade du med dig fordon på båten, exempelvis bil?

1. Ja
2. Nej

Fråga 7. Var i Sverige kom du in vid din senaste inresa? (*Läs inte upp alternativen*)

1. Ystad
2. Trelleborg
3. Helsingborg
4. Malmö
5. Göteborgsområdet
6. Stockholm (ex. Värtahamnen, Slussen)
7. Kapellskär
8. Grisslehamn
9. Norrlandskusten mot Finland (ex. Haparanda)
10. Gränsen mot Norge (ex. Strömstad)
11. Annat, nämligen
12. Vet ej/ej svar

Införsel av tobak

Fråga 8. Tog du med dig någon tobaksprodukt den senaste gången du kom hem från en utlandsresa?

Räkna även med resor över dagen exempelvis till Danmark, Tyskland eller Finland

1. Ja
 2. Nej
 3. Vet ej/ej svar
- Gå till frågor om näst senaste inresan (redovisas ej här)
-

Fråga 9. Den senaste gången, tog du med dig tobaken själv eller tillsammans med andra, t.ex. din sambo, partner?

1. Ensam
 2. Tillsammans med andra,
 3. Vet ej/ej svar
- Gå till fråga 12
-

Fråga 10. Den senaste gången, kan du avgöra hur mycket tobaksvaror ni tog in tillsammans?

1. Ja
 2. Nej
 3. Vet ej/ej svar
-

Fråga 11. Hur många vuxna, inklusive dig själv, var ni som tog in tobak tillsammans?

1. En person
 2. Två personer
 3. Tre personer
 4. Fyra personer
 5. Fem personer
 6. Sex personer
 7. Sju personer
 8. Åtta eller fler personer
 9. Kan ej avgöra/vet ej/ej svar
-

Fråga 12. Då ni senaste gången kom hem från en utlandsresa, i vilket land köpte ni dessa tobaksprodukter?

Instruktioner: Läs inte upp alternativen utan för själv in svarsalternativet.

Om inköpen har gjorts i flera länder, ange det land där störst mängd köptes.

*Om köpen har gjorts i samband med själva resan, ange det land man lämnade.
(Observera numreringen)*

1. Danmark
 2. Tyskland
 3. Finland
 7. Estland/Lettland/Litauen
 8. Polen
 4. Övriga EU
 5. Utanför EU"
 6. Vet ej/ej svar
-

Fråga 13. Vilka tobaksprodukter tog ni med den senaste gången ni kom hem från en utlandsresa? Tog ni med ...

Läs upp alternativ a-f, en i taget.

- a) cigaretter
 - b). rulltobak
 - c). cigariller
 - d). cigarrer
 - e). piptobak
 - f). snus
-

Fråga 14. Hur många cigaretter hade ni med er till Sverige den senaste gången?

Ett paket innehåller vanligen 20 cigaretter. En limpa innehåller vanligen 10 paket, d.v.s. 200 cigaretter. Vid behov, fråga t.ex. "Hur många cigaretter var det i varje limpa?". Räkna om svar till antal cigaretter.

Antal_____

Fråga 15. Hur många dosor snus hade ni med er till Sverige den senaste gången?

Antal_____

Fråga 16. Sålde Du vidare några av dessa cigaretter i Sverige i syfte att tjäna pengar på det?

1. Ja
 2. Nej
 3. Vet ej/ej svar
-

Fråga 17. Ungefär hur många cigaretter sålde Du vidare?

_____Antal

Fråga 18. Sålde Du vidare något av detta snus i Sverige i syfte att tjäna pengar på det?

- 1 Ja
 - 2 Nej
 3. Vet ej/ej svar
-

Fråga 19. Ungefär hur många dosor snus sålde Du vidare?

_____Antal

Smuggelcigaretter

Fråga 20. Har du de senaste 30 dagarna, i Sverige, köpt cigaretter som kostat mindre än 45 kronor för ett paket om 20?

1. Ja
 2. Nej
 3. Vet ej/ej svar
-

Fråga 21. Har du någon gång de senaste 30 dagarna, i Sverige, köpt cigaretter som du tror eller vet är smuggelcigaretter?
Med smuggelcigaretter menar vi cigaretter som någon fört in i landet för att sälja med förtjänst, ej några paket för mycket som man kanske tagit med hem vid utlandsresa.

1. Ja
 2. Nej
 3. Vet ej/ej svar
- Gå till fråga 28 (köp av smuggelsnus)
-

Fråga 22. Hur många gånger de senaste 30 dagarna har du köpt sådana smuggelcigaretter?

Antal _____

Fråga 23. Hur många smuggelcigaretter köpte du den senaste gången?
Ett paket innehåller vanligen 20 cigaretter. En limpa innehåller vanligen 10 paket, d.v.s. 200 cigaretter. Ange antal cigaretter.

Antal _____

Fråga 24. Den senaste gången, hur mycket betalade du totalt för dessa smuggelcigaretter?

Antal _____
Vet ej/ej svar

Fråga 25. Den senaste gången, var eller av vem köpte du dessa smuggelcigaretter?
Låt respondenten svara spontant.

1. Tobaksaffär/Kiosk/Bensinmack
 2. Livsmedelsbutik
 3. Jobbet/skolan
 4. Av privatperson
 5. Annat inköpsställe/inköpssätt, vilket?
 6. Vet ej/minns ej/vill ej svara
 7. Annat (specificera) _____
-

Fråga 26. Sålde du vidare några av dessa cigaretter i Sverige i syfte att tjäna pengar på det?

1. Ja
 2. Nej
 3. Vet ej/ej svar
-

Fråga 27. Ungefär hur många cigaretter sålde du vidare?

_____Antal

Smuggelsnus

Fråga 28. Har du någon gång de senaste 30 dagarna, i Sverige, köpt snus som du tror eller vet är smuggelsnus?

Med smuggelsnus menar vi snus som någon fört in i landet för att sälja med förtjänst, ej några dosor som man kanske tagit med hem vid utlandsresa.

1. Ja
 2. Nej Gå till fråga 35 (köp av privatimporterade cigaretter)
 3. Vet ej/ej svar
-

Fråga 29 Hur många gånger de senaste 30 dagarna har du köpt sådant smuggelsnus?

Antal _____

Fråga 30. Hur många dosor smuggelsnus köpte du den senaste gången?

Antal _____

Fråga 31. Den senaste gången, hur mycket betalade du per dosa för detta smuggelsnus?

_____ SEK

Fråga 32. Den senaste gången, var eller av vem köpte du detta smuggelsnus?

Låt respondenten svara spontant.

1. Tobaksaffär/Kiosk/Bensinmack
 2. Livsmedelsbutik
 3. Jobbet/skolan
 4. Av privatperson
 5. Annat inköpsställe/inköpssätt, vilket?
 6. Vet ej/minns ej/vill ej svara
 7. Annat (specificera) _____
-

Fråga 33. Sålde du vidare något av detta smuggelsnus i Sverige i syfte att tjäna pengar på det?

1. Ja
 2. Nej
 3. Vet ej/ej svar
-

Fråga 34. Ungefär hur många dosor snus sålde du vidare?

_____ Antal

Privatimporterade cigaretter

Fråga 35. Har du de senaste 30 dagarna, i Sverige, köpt cigaretter som varit privatimporterade? Med privatimporterade cigaretter menar vi cigaretter som privatpersoner lagligt fört in i Sverige från utlandet.

1. Ja
 2. Nej Gå till fråga 42 (köp av lågpriscigaretter)
 3. Vet ej/ej svar
-

Fråga 36. Hur många gånger de senaste 30 dagarna har du köpt sådana privatimporterade cigaretter?

Antal gånger _____

Fråga 37. Hur många privatimporterade cigaretter köpte du den senaste gången? Ett paket innehåller vanligen 20 cigaretter. En limpa innehåller vanligen 10 paket, d.v.s. 200 cigaretter. Ange antal cigaretter.

Antal _____

Fråga 38. Den senaste gången, hur mycket betalade du totalt för dessa privatimporterade cigaretter?

Antal _____

Fråga 39. Den senaste gången, var eller av vem köpte du dessa privatimporterade cigaretter? *Låt respondenten svara spontant.*

1. Tobaksaffär/kiosk/bensinmack
 2. Livsmedelsbutik
 3. Jobbet/skolan
 4. Av privatperson
 5. Annat inköpsställe/inköpssätt, vilket?
 6. Vet ej minns ej/vill ej svara
 7. Annat (specificera) _____
-

Fråga 40. Sålde du vidare några av dessa cigaretter i Sverige i syfte att tjäna pengar på det?

1. Ja
 2. Nej
 3. Vet ej/ej svar
-

Fråga 41. Ungefär hur många cigaretter sålde du vidare?

_____Antal

Lågpriscigaretter

Fråga 42. Har du någon gång de senaste 30 dagarna, i Sverige, köpt cigaretter som kostat mindre än 45 kronor men som såvitt du vet inte är smuggelcigaretter och inte varit privatimporterade?

1. Ja
 2. Nej
 3. Vet ej/ej svar
-

Fråga 43. Hur många gånger de senaste 30 dagarna har du köpt sådana billiga cigaretter?

Antal gånger _____

Fråga 44. Hur många billiga cigaretter köpte du den senaste gången?
Ett paket innehåller vanligen 20 cigaretter. En limpa innehåller vanligen 10 paket, d.v.s. 200 cigaretter. Ange antal cigaretter.

Antal _____

Fråga 45. Den senaste gången, hur mycket betalade du totalt för dessa billiga cigaretter?

Antal kr _____

Fråga 46. Den senaste gången, var eller av vem köpte du dessa billiga cigaretter?
Låt respondenten svara spontant.

1. Tobaksaffär/kiosk/bensinmack
 2. Livsmedelsbutik
 3. Jobbet/skolan
 4. Av privatperson
 5. Annat inköpsställe/inköpssätt, vilket?
 6. Vet ej/minns ej/vill ej svara
 7. Annat (specificera) _____
-

Fråga 47. Vad var det för slags cigaretter du köpte som kostade mindre än 45 kronor?
Låt respondenten svara spontant.

Fråga 48. Sålde du vidare några av dessa cigaretter i Sverige i syfte att tjäna pengar på det?

1. Ja
 2. Nej
 3. Vet ej/ej svar
-

Fråga 49. Ungefär hur många cigaretter sålde du vidare?

_____Antal

Tobaksvanor

Nu kommer några frågor om dina tobaksvanor.

Fråga 20. Har du under de senaste 30 dagarna använt någon tobaksprodukt som man röker, dvs cigaretter, cigariller, pipa eller cigarrer?

- 1 Ja
 - 2 Nej
 3. Vet ej/ej svar
-

Fråga 21. Har du under de senaste 30 dagarna rökt minst en cigarett?

- 1 Ja
 - 2 Nej
 3. Vet ej/ej svar
-

Fråga 22. Har du under de senaste 30 dagarna rökt cigaretter dagligen?

- 1 Ja
 - 2 Nej
 3. Vet ej/ej svar
-

Fråga 23. Om du tänker på de senaste 30 dagarna, hur många cigaretter har du rökt i genomsnitt per dag?

Antal _____

Fråga 24. Om du tänker på de senaste 30 dagarna, hur många cigaretter har du rökt i genomsnitt per vecka?

Antal _____

Fråga 25. Har du under de senaste 30 dagarna använt snus?

- 1 Ja
- 2 Nej
3. Vet ej/ej svar

Fråga 26. Har du under de senaste 30 dagarna snusat dagligen?

- 1 Ja
 - 2 Nej
 3. Vet ej/ej svar
-

Fråga 27. Om du tänker på de senaste 30 dagarna, hur många dosor har du snusat i genomsnitt per vecka?

Antal _____

Bakgrundsfrågor

Fråga 27. Nu kommer några frågor om dig själv. Vad har Du för sysselsättning just nu?
Är Du ... (Läs upp alternativ 1-12).

1. Egen företagare
 2. Offentligt anställd tjänsteman
 3. Privatanställd tjänsteman
 4. Offentligt anställd arbetare
 5. Privatanställd arbetare
 6. Hemarbetande
 7. Studerande====→Studerar du vid en högskola eller ett universitet?
/Ja/Nej/Vet ej-ej svar/
 8. Värnpliktig
 9. Arbetslös
 10. Ålderspensionär
 11. Sjukpensionär
 12. Förtidspensionär
 13. Annat, nämligen
 14. Vet ej/ej svar
 15. Annat (specificera) _____
-

Fråga 28. Bor Du tillsammans med en annan vuxen person, som gift eller sammanboende?
DVS. ETT ÄKTENSKAP ELLER ETT ÄKTENSKAPSLIKNANDE FÖRHÅLLANDE.

1. Ja
2. Nej

Fråga 29. OM NEJ: Finns det andra vuxna i ditt hushåll förutom du själv?
1. Ja
2. Nej

Fråga 30. OM NEJ + JA: Bor du hos dina föräldrar?
1. Ja
2. Nej

Fråga 31. Hur många bor i ditt hushåll? Räkna med dig själv.
Antal _____

Fråga 32. Hur många personer mellan 16 och 80 år bor i Ditt hushåll?
Antal _____

Fråga 33. Vilken utbildning är den högsta du fullföljt?
Fackskola var tvåårig och existerade 1963-1971.

1. Folkskola
2. Grundskola/enhetsskola
3. Realskola
4. Flickskola
5. Fackskola/yrkesskola
6. 2-årig gymnasieskola
7. Gymnasium
8. Högskola/Universitet
9. Ej svar

Fråga 34. Vilket postnummer har du?

Fråga 35. Ungefär hur stor är din sammanlagda månadsinkomst innan skatten är dragen? *Läs upp svarsalternativen vid behov.*

1. Mindre än 10 tusen kronor
2. 10-14 tusen kronor
3. 15-19 tusen kronor
4. 20-29 tusen kronor
5. 30-39 tusen kronor
6. 40 tusen kronor eller mer
7. Vet ej/vill ej svara

Notera kön.

1. Man
2. Kvinna

SoRADs rapportserie

ISSN 1650-5441

- Leifman H., & Trolldal B. (2001). *Alkoholkonsumtionen i Sverige under andra halvåret 2000* (SoRAD Rapportserie, nr 1). Stockholm: Stockholms universitet, SoRAD.
- Leifman H., & Trolldal B. (2001). *Alkoholkonsumtionen i Sverige 2000/2001* (SoRAD Rapportserie, nr 2). Stockholm: Stockholms universitet, SoRAD.
- Leifman H., & Trolldal B. (2002). *Svenskens alkoholkonsumtion i början av 2000-talet – med betoning på 2001 [Swedish alcohol consumption at the beginning of the 2000s, with emphasis on 2001]* (SoRAD Rapportserie, nr 3). Stockholm: Stockholms universitet, SoRAD.
- Westfelt, L. (2002). *Internationella kasinon i Sundsvall och Malmö - Inställning, attityder och förväntade effekter* (SoRAD Rapportserie, nr 4). Stockholm: Stockholms universitet, SoRAD.
- Eriksson, M., & Olsson, B. (2002). *Alkohol- och drogförebyggande arbete på mindre arbetsplatser* (SoRAD Rapportserie, nr 5). Stockholm: Stockholms universitet, SoRAD.
- Abrahamson, M. (2002). *Ungas definitioner av alkoholist, storkonsument och fyllo* (SoRAD Rapportserie, nr 6). Stockholm: Stockholms universitet, SoRAD.
- Palm, J. (2003). *Kvinnor och män i svensk missbruksbehandling: en beskrivning av personalen inom socialtjänstens missbrukarvård i Stockholms län och deras syn på missbrukarvården år 2002. [Women and men in Swedish addiction treatment: a description of the addiction care personnel in the social services in Stockholm County and their views on addiction treatment, 2002]* (SoRAD Rapportserie, nr 7). Stockholm: Stockholms universitet, SoRAD.
- Storbjörk, J. (2003). *Kvinnor och män i svensk missbruksbehandling: en beskrivning av personalen inom Stockholms läns landstings beroendevård och deras syn på missbrukarvården år 2001. [Women and men in Swedish addiction treatment: a description of the personnel in the Stockholm County health system addiction services and their views on addiction treatment, 2002]* (SoRAD Rapportserie, nr 8). Stockholm: Stockholms universitet, SoRAD.
- Palm, J., & Storbjörk, J. (2003). *Kvinnor och män i svensk missbruksbehandling: en beskrivning av patientgruppen i Stockholms läns landstings beroendevård 2000-2001 [Women and men in Swedish addiction treatment: a description of patient groups in the Stockholm County health system addiction services, 2000-2001]* (SoRAD Rapportserie, nr 9). Stockholm: Stockholms universitet, SoRAD.
- Westfelt, L. (2003). *Spelproblem i tre svenska orter – Resultat från 6000 intervjuer i Sundsvall, Malmö och Karlstad [Gambling problems in three Swedish communities – results from 6,000 interviews in Sundsvall, Malmö and Karlstad]* (SoRAD Rapportserie, nr 10). Stockholm: Stockholms universitet, SoRAD.
- Leifman, H., & Gustafsson, N.-K. (2003). *En skål för det nya millenniet [A toast to the new millenium: a study of the Swedish people's alcohol consumption at the beginning of the 2000s]* (SoRAD Rapportserie, nr 11). Stockholm: Stockholms universitet, SoRAD.

- Fondén C., Skrinjar M., Leiknes M., & Olsson B. (2003). *På vems villkor? Om möten mellan myndigheter och narkotikabrukare [On whose conditions? Meetings between authorities and drug users]* (SoRAD Rapportserie, nr 12). Stockholm: Stockholms universitet, SoRAD.
- Lalander, P. (2003). *Det statliga kasinot: Mellan myt och verklighet [The state-owned casino: between myth and reality]* (SoRAD Rapportserie, nr 13). Stockholm: Stockholms universitet, SoRAD.
- Romelsjö A. (2003). *Missbrukare med psykisk sjuklighet i Stockholms län [Drug misusers with mental disorders in Stockholm County]* (SoRAD Rapportserie, nr 14). Stockholm: Stockholms universitet, SoRAD.
- Eriksson, A., Palm, J., & Storbjörk, J. (2003). *Kvinnor och män i svensk missbruksbehandling: en beskrivning av klientgruppen inom socialtjänstens missbrukarvård i Stockholms län 2001-2002 [Women and men in Swedish addiction treatment: a description of client groups in addiction treatment in the social services in Stockholm County 2001-2002]* (SoRAD Rapportserie, nr 15). Stockholm: Stockholms universitet, SoRAD.
- Westfelt, L. (2004). *Kasinoetablering, spelvanor och spelproblem – Situationen före och efter etableringen av statliga kasinon i Sundsvall och Malmö* (SoRAD Rapportserie, nr 16). Stockholm: Stockholms universitet, SoRAD.
- Sandberg, B. (2004). *I väntan på sämre tider? En explorativ studie av statsmaktens och centrala aktörers intentioner, roller och förväntningar på alkoholprevention i arbetslivet* (SoRAD Rapportserie, nr 17). Stockholm: Stockholms universitet, SoRAD.
- Abrahamson, M. (2004). *Alkohol och unga i 20-årsåldern. Rus, lust, problem och prevention* (SoRAD Rapportserie, nr 18). Stockholm: Stockholms universitet, SoRAD.
- Eriksson, A., & Olsson, B. (2004). *Alkoholvanor bland studerande: Konsumtion, konsekvenser och attityder bland högskolestuderande och övriga i åldrarna 19-29 år* (SoRAD Rapportserie, nr 19). Stockholm: Stockholms universitet, SoRAD.
- Hradilova Selin K. (Red.), Eriksson M., Leifman H., Olsson, B., Ramstedt, M., Room, R., & Steen, P. (2004). *Svenska dryckesvanor och deras konsekvenser i början av det nya millenniet* (SoRAD Rapportserie, nr 20). Stockholm: Stockholms universitet, SoRAD.
- Bullock, S. (2004). *Alcohol, Drugs and Student Lifestyle: A Study of the Attitudes, Beliefs and Use of Alcohol and Drugs among Swedish University Students* (SoRAD Rapportserie, nr 21). Stockholm: Stockholms universitet, SoRAD.
- Lalander, P. (2004). *Den statliga spelapparaten. Mellan ekonomisk succé och social verklighet* (SoRAD Rapportserie, nr 22). Stockholm: Stockholms Universitet, SoRAD.
- Sato, H. (2004). *Droger och identitetsskapande - kulturella perspektiv på alkohol och narkotika i svenska ungdomsgrupper* (SoRAD Rapportserie, nr 23). Stockholm: Stockholms universitet, SoRAD.
- Eriksson, M., & Sandberg B. (2004). *Problemlösning eller förebyggande arbete? – resultat från två enkätstudier till företag och kommuner om alkoholprevention i arbetslivet.* (SoRAD Rapportserie, nr 24). Stockholm: Stockholms universitet, SoRAD.

- Hansson, M. (2004). *Travspel som kultur – mer än bara spel* (SoRAD Rapportserie, nr 25). Stockholm: Stockholms universitet, SoRAD.
- Gustafsson, N.-K., & Trolldal, B. (2004). *Svenska folkets alkoholkonsumtion under år 2003* (SoRAD Rapportserie, nr 26). Stockholm: Stockholms universitet, SoRAD.
- Fondén, C., & Sato, H. (2005). *Drogmissbruk eller narkotikamissbruk? - unga och narkotika i självpresentationer och pressbilder* (SoRAD Rapportserie, nr 27). Stockholm: Stockholms universitet, SoRAD.
- Trolldal, B., Boman, U., & Gustafsson, N-K. (2005). *Alkoholkonsumtionen och dess olika delmängder 2004* (SoRAD Rapportserie, nr 28). Stockholm: Stockholms universitet, SoRAD.
- Granberg, M., & Trolldal, B. (2005). *Resandeförsel och smuggling av cigaretter åren 2003-2004* (SoRAD Rapportserie, nr 29). Stockholm: Stockholms universitet, SoRAD.
- Sand, M., & Romelsjö, A. (2005). *Opiatmissbrukare med och utan behandling i Stockholms län.* (SoRAD Rapportserie, nr 30). Stockholm: Stockholms universitet, SoRAD.
- Eriksson, A., & Fondén, C. (2006). *KOLL PÅ KROGEN? – kommunala alkoholhandläggares arbetsituation.* (SoRAD Rapportserie, nr 31). Stockholm: Stockholms universitet, SoRAD.
- Westfelt, L. (2006). *Statliga kasinon i Sundsvall och Malmö. Förväntningar, erfarenheter, attityder, spelande och spelproblem före etableringen samt ett år och tre år efter.* (SoRAD Rapportserie, nr 32). Stockholm: Stockholms universitet, SoRAD.
- Skagerö, A. & Westfelt, L. (2006). *En litteraturstudie om spel och kriminalitet.* (SoRAD Rapportserie, nr 33). Stockholm: Stockholms universitet, SoRAD.
- Westfelt, L. (2006). *Två studier om spel och spelproblem. En tvärsnittsanalys och en longitudinell analys om risken för spelproblem.* (SoRAD Rapportserie, nr 34). Stockholm: Stockholms universitet, SoRAD.
- Engdahl, B., Romelsjö, A. & Sand, M. (2006). *Behandling av opiatmissbrukare i Sverige med Subutex 2000-2005 – en studie av ändrad behandlingspolicy?* (SoRAD Rapportserie, nr 35). Stockholm: Stockholms universitet, SoRAD.
- Johansson, P., Jarl, J., Eriksson, A., Eriksson, M., Gerdtham, U.- G., Hemström, Ö., Hradilova Selin, K., Lenke, L., Ramstedt, M. & Room, R. (2006) *The Social Costs of Alcohol in Sweden 2002* (SoRAD Rapportserie, nr 36). Stockholm: Stockholms universitet, SoRAD.
- Jarl, J., Johansson, P., Eriksson, A., Eriksson, M., Gerdtham, U.- G., Hemström, Ö., Hradilova Selin, K. & Ramstedt, M. (2006). *Till vilket pris? Om alkoholens kostnader och hälsoeffekter i Sverige 2002* (SoRAD Rapportserie, nr 37). Stockholm: Stockholms universitet, SoRAD.
- Sandberg, Bo (2006). *Utvärdering av Prime for Life - Genomförande samt effekter av alkoholpreventiv utbildning vid Örebro universitet.* (SoRAD Rapportserie, nr 38). Stockholm: Stockholms universitet, SoRAD.
- Boman, U., Engdahl, B., Gustafsson, N-K., Hradilova-Selin, K. & Ramstedt, M. (2006). *Alkoholkonsumtionen i Sverige fram till år 2005.* (SoRAD Rapportserie, nr 39). Stockholm: Stockholms universitet, SoRAD.

- Eriksson, M. & Olsson, B. (2006) *Kvinnors och mäns alkoholkonsumtion, alkoholproblem och bruk av narkotika i elva olika yrkesgrupper*. (SoRAD Rapportserie, nr 40). Stockholm: Stockholms universitet SoRAD.
- Sandberg, Bo. (2007) *Prime for life - Kompletterande analyser samt metodologiska erfarenheter från utvärderingen av Prime for Life vid Örebro universitet*. (SoRAD Rapportserie, nr 41). Stockholm: Stockholms universitet, SoRAD.
- Blomqvist, J., Cunningham, J., Wallander, L. & Collin, L. (2007) *Att förbättra sina dryckesvanor – om olika mönster för förändring och om vad vården betyder. En rapport från projektet "Lösningar på alkoholproblem"*. Socialtjänsten i Stockholm : Forsknings- och utvecklingsenheten. FoU-rapport 2007:5. (SoRAD Rapportserie, nr 42). Stockholm.
- Tryggvesson, K. (2007) *Nätpokerspelandet i Sverige- omfattning, utveckling och karaktär 2006*. (SoRAD Rapportserie, nr 43). Stockholm: Stockholms universitet, SoRAD.
- Sandberg, B. (2007) *Utvärdering av Prime for Life inom Försvarsmakten*. (SoRAD Rapportserie, nr 44). Stockholm: Stockholms universitet, SoRAD.
- Tigerstedt, C. & Törrönen, J. (2007) *Comparative research strategies and changes in drinking cultures*. (SoRAD Rapportserie, nr 45). Stockholm: Stockholms universitet, SoRAD.
- Mäkelä, P., Bloomfield, K., Gustafsson, N.-K. & Room, R. (2007) *Effects of major changes in alcohol availability: study design, data collection procedures and measurement*. (SoRAD Research Report, no. 46). Stockholm: Stockholm University, SoRAD.
- Rödner, S., Hansson, M. & Olsson, B. (2007) *Socialt integrerade narkotikaanvändare, myt eller verklighet? En studie av unga vuxnas narkotikaanvändande i Stockholmsområdet*. (SoRAD Rapportserie nr 47). Stockholm: Stockholms universitet, SoRAD.
- Boman, U., Hradilova-Selin, K, Ramstedt, M., Svensson, J. (2007). *Alkoholkonsumtionen i Sverige fram till år 2006*. (SoRAD Rapportserie, nr 48). Stockholm: Stockholms universitet, SoRAD.
- Svensson, J., & Hradilova-Selin, K. (2007). *Alkoholsmugglingen i Sverige 2002-2006*. (SoRAD Rapportserie, nr 49). Stockholm: Stockholms universitet, SoRAD.
- Gustafsson, H. (2007). *Efter fängelset – åtta personer berättar om tiden efter anstaltsvistelse*. (SoRAD Rapportserie, nr 50). Stockholm: Stockholms universitet, SoRAD.
- Norström, T. & Ramstedt, M. (2008). *Alkoholrelaterade problem – spelar det någon roll varifrån alkoholen kommer?* (SoRAD Rapportserie, nr 51). Stockholm: Stockholms universitet, SoRAD.
- Tryggvesson, K. & Olsson, B. (2009). *Det goda, det onda, det fula – mediabilder av den illegala alkoholen år 2000, 2004 och 2007*. (SoRAD Rapportserie, nr 52). Stockholm: Stockholms universitet, SoRAD.
- Edman, J. (2009). *Vård till varje pris. Den psykiatriska tvångsvården av narkotikamissbrukarna 1968–1981*. (SoRAD Rapportserie, nr 53). Stockholm: Stockholms universitet, SoRAD.

- Ramstedt, M., Axelsson Sohlberg, T., Engdahl, B & Svensson, J. (2009). *Tal om alkohol – en statistisk årsrapport från Monitor-projektet*. (SoRAD Rapportserie, nr 54). Stockholm: Stockholms universitet, SoRAD.
- Stenius, K., Johansson, L., Runquist, W., Folkesson, Å. & Malinen, A. (2009). *Socialt medborgarskap och lokal missbrukarvård. En studie av missbrukarvården i Lahtis, Kotka, Tavastehus, Norrköping, Västerås och Växjö från 1930-talet till 2000-talet* (SoRAD Rapportserie, nr 55). Stockholm: Stockholms Universitet, SoRAD.
- Axelsson Sohlberg, T. & Ramstedt, M. (2009). *Tal om tobak 2008. Tobakskonsumtionen i Sverige 2008*. (SoRAD Rapportserie, nr 56). Stockholm: Stockholms universitet, SoRAD.