

# Brott i välfärden

Om brottslighet,  
utsatthet och kriminalpolitik

Festskrift till Henrik Tham

Stockholm 2007

Kriminologiska institutionen  
Stockholms universitet

Rapport 2007:1

Redaktörer: Hanns von Hofer & Anders Nilsson

© Kriminologiska institutionen och författarna 2007

ISSN 1400-853X

KAPITEL 4.

## Den ojämlika utsattheten.

Ett bidrag till forskningen om brottslighet och  
levnadsnivå

Felipe Estrada & Anders Nilsson

**F**attigdom och ojämlikhet har betydelse för människors möjligheter och livschanser inom en rad områden, också för risken att hamna i ett liv präglad av brott och missbruk (Tham 1979; Nilsson 2002). I välfärdsforskningen ses ekonomiska resurser som en central indikator för att bedöma människors levnadsförhållanden och handlingsalternativ (Tham 1973). Detta bekräftas av empiriska analyser som visar att ekonomiska resurser är tydligt relaterade till andra välfärdsområden som hälsa, boende och sysselsättning (Fritzell & Lundberg 2000). Ekonomiska resurser har även samband med rädsla och utsatthet för brott (Estrada & Nilsson 2001; 2004).

Inom den viktinologiska forskningen, dvs. den gren av kriminologin som behandlar frågor om utsatthet för brott, har frågan om fördelningen av utsatthet och oro för brott ägnats stort utrymme. Oftast handlar det om skillnader mellan olika demografiska grupper med avseende på kön, ålder, etnicitet och familjetyp. När skillnader mellan olika grupper ska förklaras, framhålls dock också fattigdom på individ- och områdesnivå (Hindelang et al. 1978; Smith & Jarjoura 1989). Ekonomiska resurser har enligt såväl livsstilsmodellen som teorin om social desorganisation betydelse för variationer i utsatthet för brott. Bristfälliga resurser antas enligt Hindelang et al. (1978: 249) framförallt påverka utsattheten genom individens begränsade möjligheter att anpassa sitt liv så att riskerna för utsatthet minimeras. Enligt social desorganisationsteori beror skillnader i utsatthet för brott på strukturella förhållanden som påverkar områdets informella och formella sociala kon-

troll. I sin klassiska studie av ungdomsbrottsligheten i Chicago framhåller Shaw & McKay (1942) fattigdom, etnisk heterogenitet och stor in- och utflyttning som särskilt betydelsefulla faktorer. Dessa förhållanden antas leda till en försvagad social kontroll i området och därigenom en ökad risk att utsättas för brott. Var man bor är i sin tur inte slumpmässigt utan styrs till stor del av ekonomiska resurser, varför mer resurssvaga individer antas vara mer utsatta.

Syftet med vårt bidrag är att utifrån vår forskning om brottslighet och levnadsnivå beskriva och diskutera den koppling som finns mellan ojämlikhet och viktisering. Ojämlikhet i levnadsförhållanden spelar en tydlig roll för de skillnader som finns i utsatthet och oro för brott mellan olika samhällsgrupper och mellan olika bostadsområden. I detta kapitel tar vi upp tre aspekter: ensamstående mammors utsatthet, områdesförhållandens betydelse, samt utveckling över tid. Det senare gäller hur utsattheten utvecklats över tid bland grupper som sett sina generella levnadsförhållanden förändras i olika riktning. Gemensamt för de olika studier vi refererar till är att de empiriskt bygger på de offerundersökningar som ingår i SCBs undersökningar av levnadsförhållanden (de s.k. ULF-undersökningarna).

### **Resursbristers betydelse för kvinnors risk att utsättas för våld**

Under senare år har det publicerats en del studier som, för framförallt kvinnors del, ifrågasätter sambandet mellan sociala och ekonomiska förhållanden och utsatthet för våld (se t ex Lundgren m fl 2002). Mot bakgrund av annan forskning ser vi detta som en anmärkningsvärd slutsats (för en genomgång av tidigare forskning se Estrada & Nilsson 2004). Vår forskning visar att utsatthet för våld eller hot är ett mer vanligt förekommande problem bland grupper som generellt sett har sämre levnadsförhållanden (Estrada & Nilsson 2001). Inte minst tydligt är detta bland ensamstående mödrar, den grupp kvinnor som i störst utsträckning är utsatta för våld.

Av de svenska offerundersökningar framgår det att utsattheten för våld eller hot bland ensamstående mödrar är omkring tre gånger så hög som bland övriga kvinnor. Skillnaderna gentemot övriga kvinnor tenderar dessutom att bli större ju mer frekvent och allvarligt våldet är. Genom att undersöka vilka ensamstående mammor som löper särskilt hög risk att utsättas för våld är det möjligt att närma sig ett svar på vilka förhållanden som ligger bakom dessa överrisker. Handlar det primärt om familjetyp skall vi inte förvänta

oss några tydliga skillnader i utsatthet inom gruppen. Finner vi istället systematiska skillnader mellan de ensamstående mammor som utsatts respektive inte utsatts för våld bör diskussionen utgå från de riskfaktorer som vi finner i en sådan analys.

*Välfärdsförhållanden är viktiga för skillnader i utsatthet för våld*

Vi finner att utsatthet för våld eller hot är relaterat till övriga välfärdsförhållanden. Av de ensamstående mödrar som antingen har sämre hälsa, lägre utbildning, saknar sysselsättning, saknar nära vän eller har ekonomiska svårigheter uppgår mellan var femte och var fjärde att de utsatts för våld eller hot under det senaste året. Bland övriga ligger utsattheten kring 10-15 procent. Störst skillnader föreligger för våld i bostad och upprepad viktimering, det handlar här överlag om två till tre gånger större risk för dem som har något av dessa välfärdsproblem. I tabell 1 redovisar vi utsatthet för olika typer av våld efter ansamlingen av resursbrister inom olika välfärdsområden. Andelen utsatta ökar tydligt med ansamling av resursbrister. Den tredjedel som saknar välfärdsproblem är betydligt mindre utsatt för våld än övriga. En av tio av dem som inte angivit några välfärdsproblem har utsatts för våld eller hot och tre procent anger att de utsatts vid fler än ett tillfälle. Bland dem som har fyra eller fler välfärdsproblem är det 40 procent som utsatts för våld eller hot under senaste året och närmare en tredjedel som utsatts vid mer än ett tillfälle. Sambandet mellan resursbrister och utsatthet kvarstår när vi kontrollerar för demografiska, livsstils- och boendeförhållanden (Estrada & Nilsson 2004).

**Tabell 1.** Andel (procent) ensamstående mödrar som utsatts för olika typer av våld eller hot under de senaste 12 månaderna efter ansamling av olika resursbrister (hälsa, utbildning, sysselsättning, sociala relationer, ekonomisk situation), 1988-1999. ULF.

	Våld /hot	Bostad	Nöjes -lokal	Gator /torg	Upprepat utsatt	N
Individuella resursbrister	***	***	*	***	***	
- Inga välfärdsproblem	9,1	4,0	0,2	1,2	2,9	519
- Ett problem	12,7	7,1	1,3	1,6	6,1	621
- Två problem	20,0	13,7	1,7	5,1	11,7	350
- Tre problem	29,1	20,9	2,0	6,1	16,9	148
- Fyra/fem problem	39,7	23,3	4,1	9,6	30,1	73

\* p<.05, \*\* p<.01, \*\*\* p<.001

När det gäller utsatthet för våld eller hot framgår det alltså att ensamstående mödrar som saknar välfärdsproblem liknar befolkningen i övrigt mer än vad de liknar de ensamstående mammor som har flera välfärdsproblem. Den stora andel som utsatts för våld under det senaste året bland de mest resurssvaga kvinnorna pekar på en mycket marginaliserad social position där utsatthet för våld inte är ett isolerat problem. Relateras resultaten till de inom kriminologin dominerande förklaringsmodellerna; livsstil respektive social desorganisation, kan vi konstatera att ingen av dem får egentligt stöd. Skillnader i utsatthet för våld hänger samman med andra förhållanden än bostadsområdet i sig (ett förhållande vi fördjupar oss i nedan). Livsstilsmodellen har uppenbara problem genom det att det föreligger en stor inomgruppsvariation som hänger samman med individens välfärdssituation; de mest resurssvaga är betydligt mer utsatta än andra. Livsstilsmodellens allvarligaste brist är helt enkelt att den tenderar att rikta fokus på fel frågor; utsattheten för våld är inte avhängig de eventuella livstilsmonster som följer av att vara ensamstående mamma (jfr. Hindelang et al., 1978:242f). Inomgruppsvariationen kan inte heller hänföras till skillnader i nöjesrelaterad livsstil. Det i livstilsmodellen som går att ta fasta på är resonemangen om det begränsade handlingsutrymme som följer av svaga ekonomiska resurser (ibid: 262), något som dock hittills givits begränsad uppmärksamhet inom denna tradition. Våra resultat bekräftar att livstilsmodellen inte fungerar som en generell teori; det våld som den bäst förklarar är mäns våld mot andra män i det offentliga rummet. För en djupare förståelse av utsatthet för våld är det nödvändigt att gå vidare och se till de bredare sociala sammanhang i vilka risken för utsatthet är särskild stor. Vad våra resultat visar är att kvinnornas välfärdssituation och handlingsutrymme är tydligt relaterat till utsatthetsrisk.

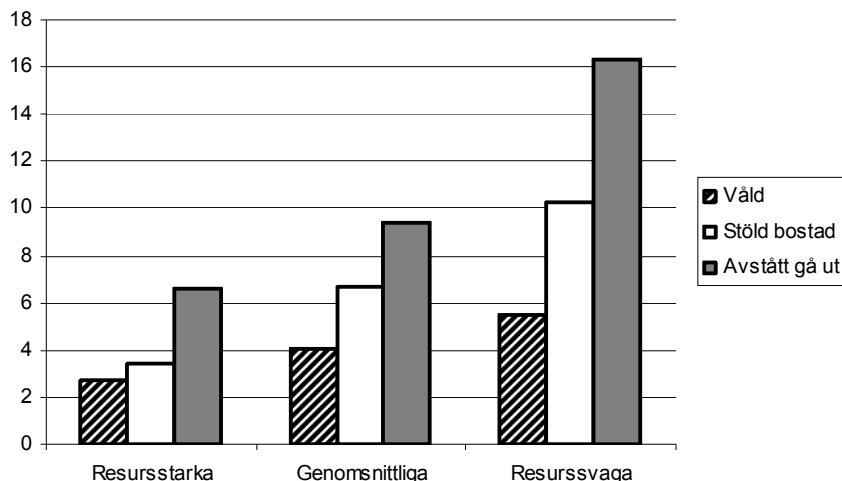
### **Segregationens betydelse för människors utsatthet och oro för brott**

Ovan tog vi upp att boendeförhållanden inte har någon effekt på ensamstående mödrars utsatthet för våld efter kontroll för individuella resursbrister. Frågan kvarstår ändå om just kombinationen av individuella välfärdsbrister och boende i ett resurssvagt område medför särskilt höga utsatthetsrisker. Denna fråga är intressant inte minst mot bakgrund av att vi under senare år i såväl Sverige som EU tycks se en utveckling mot ökade skillnader mellan olika bostadsområden med avseende på de boendes socioekonomiska resurser och etniska sammansättning (se t ex Buck 2001; Bråmås

2006). Levnadsförhållandena, ofta beskrivna i termer av social exkludering, i de fattigaste och socialt mest utsatta bostadsområdena är idag också en central politisk fråga (Rönneling & Tham 1999). En aspekt som ofta lyfts fram vid beskrivningar av dessa områden är just trygghet och utsatthet för brott. För att närma oss en förståelse av bostadsområdets betydelse kommer vi här presentera hur utsatthet för våld, stöld- och skadegörelsebrott samt oro för brott skiljer sig mellan olika typer av områden indelade efter sociala och ekonomiska resurser. I vilken mån hänger skillnader i risk att utsättas för brott samman med individ och hushållsegenskaper respektive med områdesförhållanden och skillnader i var man bor?

*Resursbrister på områdesnivå ökar utsatthetsrisken*

I en undersökning där vi kombinerat frågorna om utsatthet för brott i SCBs undersökningar av levnadsförhållanden (ULF) med uppgifter om de intervjuades bostadsområden har vi kunnat bekräfta bilden av stora sociala skillnader mellan olika bostadsområden (Estrada & Nilsson 2006). In- och utflyttning, andelen som saknar sysselsättning, har socialbidrag, är lågutbildade, nyinflyttade invandrare eller inte deltar i politiska val skiljer sig mycket tydligt åt mellan olika bostadsområden. När vi väger samman dessa förhållanden i ett resursindex för olika områden (med en begränsning till städer) framgår att ju större inslag av resursbrister i ett bostadsområde desto större är utsattheten och även rädslan för brott. Figur 1 visar andelen i olika bostadsområden, indelade efter resursbrister, som under de senaste 12 månaderna utsatts för våld, stöld eller skadegörelse i anslutning till bostaden samt uppger att de undviker att gå ut på kvällen pga. rädsla att utsättas för brott. I figuren skiljer vi på boende i de 20 procent mest respektive minst resurs-svaga bostadsområdena samt de 60 procent områden som ligger närmast genomsnittet (för en närmare beskrivning, se Estrada & Nilsson 2006; Nilsson & Estrada 2007).



**Figur 1.** Andelen (%) utsatta för våld, bostadsrelaterade stöldbrott respektive som avstått från att gå ut på kvällen pga. rädsla för brott i olika typer av bostadsområden, 2000-2001. ULF. (n=7 739).

Vi finner tydliga skillnader både i utsatthet för brott och otrygghet. I de resursstarka områdena är det 2,7 procent som utsatts för våldsbrott, 3,4 procent vars hushåll drabbats av något bostadsrelaterat stöld eller skadegörelsebrott och 6,6 procent som någon gång under det senaste året avstått från att gå ut på kvällen pga. rädsla för att bli utsatt för brott. Motsvarande andelar bland dem som bor i resurssvaga bostadsområden är 5,5, 10,3 respektive 16,6 procent.

De skillnader vi kan se återspeglar emellertid också skillnader mellan områdena beträffande *de intervjuades* hushållstyp, ålder, födelseland, ekonomiska resurser samt typ av bostad. Faktorer som på individ- och hushållsnivå har samband med utsatthetsrisk och otrygghet. En förklaring till den högre andelen utsatta i resurssvaga områden är alltså att det i dessa områden bor förhållandevis fler individer med högre individuell risk för utsatthet. En intressant fråga är därför om den höga utsattheten främst är kopplad till individuella förhållanden eller ifall skillnaderna i utsatthetsrisk kvarstår även efter kontroll för den sammansättning boende olika områden har, det senare skulle i så fall antyda en så kallad områdeseffekt. För den typen av analys



har vi i en och samma modell tagit hänsyn till såväl områdes- som individ- och hushållsförhållanden.

Våra studier visar att faktorer som individens födelseland, kön, ålder och familjetyp inte spelar någon avgörande roll för utsatthet för egendomsbrott givet att man tar hänsyn till var och hur individen bor, respektive hushållets ekonomiska situation. Områdesförhållandena har däremot en viss betydelse för de risker individer löper att utsättas för framför allt bostadsrelaterade stöldbrott samt skadegörelse. De som bor i de mest resurssvaga bostadsområdena är alltså även efter kontroll för såväl individ- som boendeförhållanden mer utsatta än boende i de resursstarkaste områdena. Skillnaderna gentemot de mer genomsnittliga bostadsområdena är dock mycket små. Ett förhållande som överlag framstår som betydelsefullt för risken att utsättas för brott är förekomsten av ekonomiska svårigheter. Individer med ekonomiska problem tenderar att vara mer utsatta för egendomsbrott oavsett var de bor. Detta är i linje med det som framträder i brittiska undersökningar (Hope 2001; Tseloni 2006). Att individer med ekonomiska svårigheter är mer utsatta skulle delvis kunna förklaras utifrån skillnader i möjligheterna att skydda sin egendom. Tillgång till skydd och säkerhet genom lås, larm och ny teknik kräver ekonomiska resurser (Hope 2001). Ett exempel på detta är fördelningen av biltillgrepp i Sverige. Över 90 procent av alla bilar som stjäls i Sverige är tillverkade före 1998 trots att de äldre bilarna endast utgör drygt hälften av den svenska bilparken. Förklaringen är helt enkelt att från och med oktober 1998 måste alla nya bilar som säljs inom EU ha ett elektroniskt stöldskydd. Eftersom både innehav av försäkring samt inbetalning av självrisk också är en resursfråga är konsekvenserna av egendomsbrott dessutom mer påtagliga för de grupper som lever med snäva ekonomiska marginaler. Ekonomiska resursbrister förstärker således individens utsatthet.

*Utsatthet för våld är inte lika tydligt kopplat till boendeområde som oro för våld*

En intressant fråga är kopplingen mellan utsatthet och oro för våld (Heber 2007). I vilken utsträckning hänger bostadsområdets karaktär samman med dessa två förhållanden? Det vi kunnat visa i vår forskning är att det våld som sker i bostadsområdet endast utgör en mindre del av de våldshändelser som människor utsätts för (Nilsson & Estrada 2007). Vidare att det våld som sker i bostadsområdet i stor utsträckning inträffar i den egna bostaden. Det våld där vi ska kunna förvänta oss områdeseffekter, det vill säga våld i det egna bostadsområdet men utanför det egna hemmet, utgör endast en tiondel av de rapporterade våldshändelserna. Detta antyder följaktligen att utsatthet för våld endast i mindre utsträckning kan relateras till förhållanden i bostadsområdet.

Våra närmare analyser av det våld som sker i *bostadsområdet* visar inte något samband mellan områdesförhållanden och utsatthet efter kontroll för individ- och hushållsförhållanden (Nilsson & Estrada 2007). Slutsatsen blir därför att vi inte kan se några tydliga områdeseffekter för våldsbrottslighet. De skillnader vi kan se i figur 1 i andel utsatta mellan olika områdestyper beror alltså på selektion, eller om man så vill segregation. Grupper med högre utsatthet lever oftare i resurssvaga områden, men själva det faktum att de lever i just dessa områden förstärker inte i sig utsatthetsrisken.

Resultaten skiljer sig från de man finner i framförallt amerikansk forskning. Utsatthet för våld är i Sverige inte lika tydligt kopplat till områdesförhållanden. En möjlig förklaring till denna skillnad är att boendesegregationen (eller ojämlikheten på områdesnivå) inte är lika påtaglig och att det områdesrelaterade våldet är mer ovanligt i Sverige. Problemet för en områdesförklaring är helt enkelt att mycket av våldet i Sverige drabbar antingen resurssvaga eller marginaliserade kvinnor i deras bostad, yngre som deltar i nöjeslivet i städernas citykärnor eller människor i samband med yrkesutövning, och i ingen av dessa dominerande brottstyper slår områdesförhållanden igenom.

Hur är det då med otryggheten och oron att utsättas för våld, hänger den mer tydligt samman med områdesförhållanden än vad själva utsattheten gör? Av figur 1 framgår att ju mer resurssvagt ett område är desto högre andel oroliga för våld. Detta gäller väldigt tydligt för kvinnor och mindre för män. Noterbart är dock att bland män är det fler som uppger att de utsatts för våld under senaste året än som uppger att de avhållit sig för att gå ut pga rädsla att utsättas för våld. I debatten om människors rädsla för brott finns det en tendens att se upplevelsen av otrygghet som enbart en konsekvens av brottslighetens omfattning i allmänhet och våldet i människors bostadsområde i synnerhet (Heber 2007). Forskningslitteraturen inklusive våra resultat antyder att mekanismerna bakom varför såväl vissa individer är mer rädda som varför vissa bostadsområden upplevs som mer otrygga är mer komplexa.

#### *Driver brottsligheten på segregationen?*

Efter kontroll för individ- och hushållsfaktorer finner vi att människor i Sverige i princip har lika stor risk att utsättas för fordonsrelaterade stöldbrott och våldsbrott utanför hemmet oavsett hur resursstarkt deras bostadsområde är, och att skillnaderna i bostadsrelaterade egendomsbrott mellan olika områden är tydlig först då vi jämför extremerna, dvs. de mest resurssvaga med de mest resursstarka områdena. Givet den starka koppling som

görs i samhällsdebatten mellan resurssvaga bostadsområden och brott menar vi att detta är ett resultat som väcker en del intressanta frågor kring segregationens orsaker. Brottsligheten har beskrivits som pådrivande i en för bostadsområden negativ utveckling. Beskrivningar av en neråtgående spiral är också vanliga i den internationella forskningslitteraturen (se t ex Wilson 1987; Hope 2001). Det finns all anledning att vara uppmärksam på en sådan negativ utveckling, en fråga som dock bör ställas är om det är just brottslighet som ska pekas ut som den mekanism som ökar segregationen. En individ som flyttar från ett flerfamiljshus beläget i ett av de resurssvaga bostadsområdena i Sverige, till ett flerfamiljshus i ett genomsnittligt område kommer inte påtagligt minska sin risk att utsättas för brott. Vad denne individ dock sannolikt kommer att vinna är att det område han eller hon bosätter sig i har mindre skadegörelse och också i mindre utsträckning kommer förknippas med brottslighet.

Bråmås (2006) poängterar just den betydelse områdets ”rykte” har som segregationsskapande mekanism. Ett dåligt rykte leder till att resursstarka individer undviker området och att den nyinflyttning som sker koncentreras till de resurssvaga befolkningsgrupper som inte har något val. I en intressant studie visar också Sampson & Raudenbush (2004) att människors uppfattning av hur mycket brott och skadegörelse det finns i ett bostadsområde delvis styrs av vilka människor som lever där. Med hjälp av enkäter, polisdata samt systematisk observation av bostadsområden kan de visa att koncentration av minoritetsgrupper och fattiga leder till att dessa områden ses som mer brottsbelastade än vad de faktiskt är. I linje med detta menar Rönneling (2004), i sin studie där hon intervjuat invånare i resurssvaga bostadsområden om de svårigheter de upplever i sin vardag, att utsatthet för brott inte framstår som ett centralt problem. De problem de boende själva identifierar handlar främst om ett utanförskap pådrivet av försörjnings-svårigheter och en negativ stereotypisering på grund av dels vilka de är (”invandrare”) och var de bor (”invandrartätt område”). En viktig slutsats är därför att stigmatiseringen av fattiga områden som oproportionerligt brottsdrabbade i själva verket kan visa sig utgöra en viktig förklaring till ökad segregation. Det skulle också kunna vara en del av förklaringen till de skillnader vi ser i otrygghet.

## Den ojämlika utsatthetens utveckling

Samhällsutvecklingen har under de senaste decennierna kännetecknats av ökade skillnader i levnadsstandard mellan olika samhällsgrupper (se t ex Socialstyrelsen 2006). De svenska levnadsnivåundersökningarna visar t ex att ensamstående föräldrar, invandrare, ungdomar och låginkomsttagare generellt haft en mer ogynnsam utveckling vad gäller hälsa, ekonomi, sysselsättning och utnyttjande av politiska resurser. Efter årtionden av minskande inkomstskillnader har utvecklingen under 1980- och 90-talen vänt i såväl de tämligen jämlika skandinaviska välfärdsstaterna som de allra flesta andra stater i västvärlden (Gottschalk & Smeeding 2000; Fritzell 2001). Även om ojämlikhetsnivåerna i Europa ännu inte är i paritet med den som råder i USA, framskyftar en polarisering i många europeiska länder där de rika blivit rikare och de fattiga halkat efter. Betydelsen av denna utveckling bör förstås mot det faktum att välfärdsforskningen sedan länge kunnat visa att ekonomiska resurser är en central indikator för att bedöma människors levnadsförhållanden och handlingsalternativ. Det sista exemplet vi valt i vår genomgång av ojämlikhet och brott handlar därför om utvecklingen av den ojämlika utsattheten för brott (Nilsson & Estrada 2003, 2006).

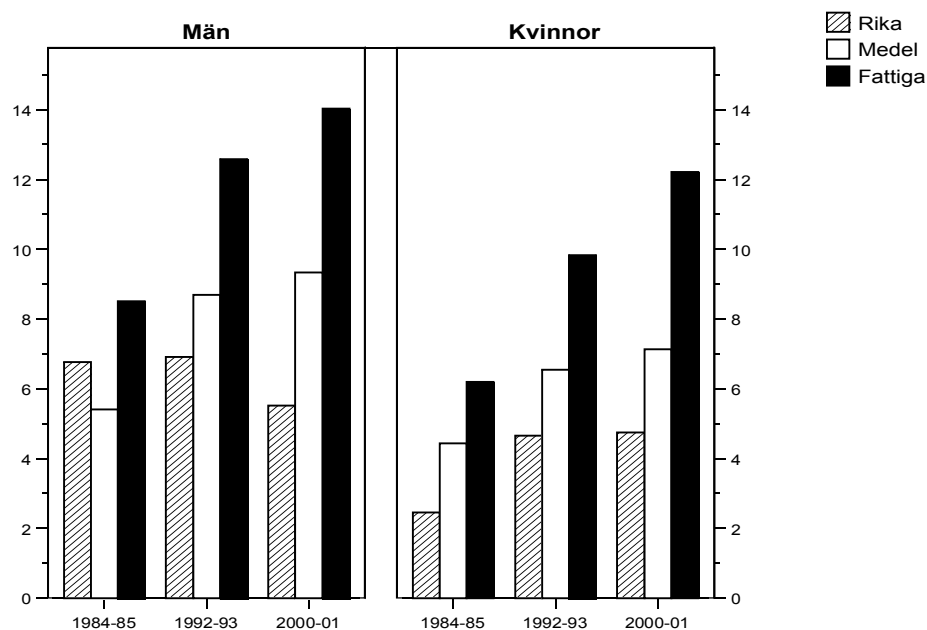
Tham (1979:83-91) har påpekat att det är problematiskt att utifrån individers levnadsnivå förklara brottsutvecklingen i ett samhälle. En utveckling mot större ojämlikhet och sämre uppväxtvillkor för vissa grupper bör exempelvis inte förväntas ge större utslag i den omedelbara brottsutvecklingen. Inte minst gäller det den brottslighet som tillskrivs de barn och unga som växer upp under den period som uppfattas som problematisk. Det dröjer åtminstone till att dessa barn blivit straffmyndiga innan ett empiriskt avtryck av samhällsutvecklingen syns på individnivå. Vi menar dock att man genom att se till det sociala mönstret hos de utsatta för brott kan erhålla en mer omedelbar bild av den ojämlika samhällsutvecklingens betydelse för brottslighetens fördelning. Den grundläggande frågan som vi ställer är därför om den ökade ojämlikhet som präglat samhällsutvecklingen i västvärlden under de senaste decennierna, och i Sverige framförallt sedan början av 1990-talet, inneburit en ökad utsatthet för svagare grupper i samhället medan utsattheten varit stabil eller minskat för mer resursstarka grupper?

De svenska offerundersökningarna visar att det för befolkningen i stort inte föreligger någon kontinuerlig eller tydlig ökning i utsatthet för brott, i synnerhet inte sedan början av 1990-talet. Genom att analysera utvecklingen åren 1984-2001 kan vi dock undersöka om det bakom denna generella trend döljer sig skilda trender för olika grupper i samhället. Undersökningsåren –

1984-85, 1992-93, 2000-01 – är särskilt intressanta då de representerar skilda ekonomiska förhållanden för Sverige. Vid mitten av 1980-talet befann sig Sverige i början på en ekonomisk högkonjunktur med internationellt sett mycket låg arbetslöshet (3%) och likaledes förhållandevis låg ojämlikhet i inkomster. År 1992 och 1993 befann sig Sverige mitt i en ekonomisk kris som bland annat innebar att arbetslösheten tredubblades till historiskt höga nivåer och att många grupper fick se sina disponibla inkomster minska (SOU 2001:79). I början av 2000-talet var krisen över. Den återhämtning som skett har dock inte inneburit att arbetslösheten sjunkit till de nivåer som rådde vid mitten av 1980-talet, inkomstjämligheten har också ökat. För speciellt de ekonomiskt mest utsatta grupperna – t.ex. ensamstående föräldrar, ungdomar och invandrare – var den ekonomiska och sociala situationen vid 2000-talets inledning fortfarande påtagligt sämre än före krisen. Detta betyder att återhämtningen av välfärdsresurser skett i olika grad för olika samhällsgrupper. Vår studie visar att även utsattheten för vålds- och stöldbrott samt oron för våld under de senaste 20 åren utvecklats på olika sätt för resursmässigt svaga respektive starka grupper. Utifrån registeruppgifter om hushållets disponibla inkomst och intervjufrågan om kontantmarginal<sup>1</sup> har vi definierat fattiga som de 20 procent med lägst inkomster och som dessutom saknar tillgång till kontantmarginal genom egna tillgångar. Rika har vi definierat som de 20 procent med högst inkomster som dessutom har tillgång till kontantmarginal utan att behöva låna pengar. Genom att kombinera registeruppgifterna om inkomster med en mer direkt fråga om ekonomiska problem får vi en mer valid indikator på tillgång respektive avsaknad av ekonomiska resurser. Sett över hela perioden är 16,2 procent med denna definition rika och 11,6 procent fattiga. Såväl andelen rika som fattiga är något större i slutet än i början av perioden.

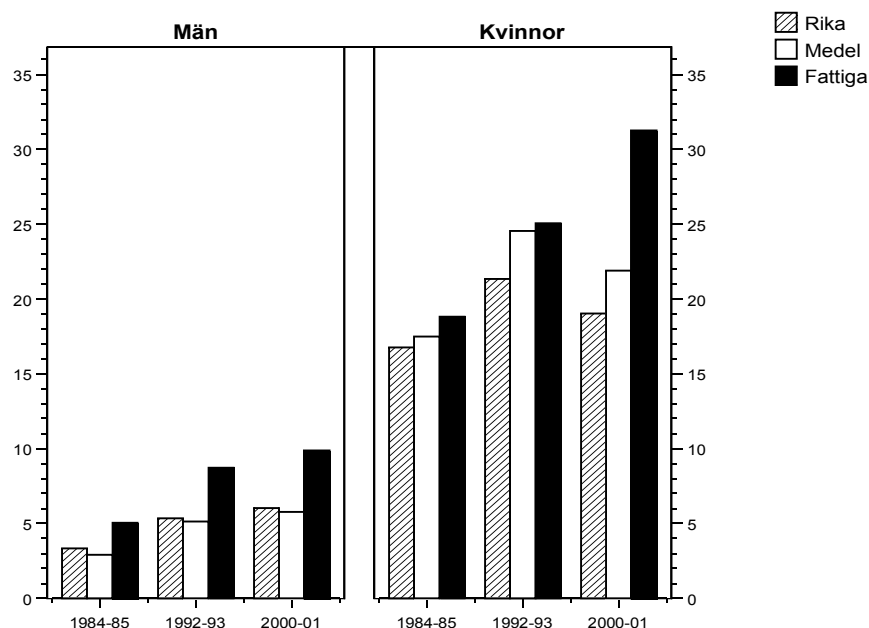
---

<sup>1</sup> Frågan om kontantmarginal gäller om man vid en oförutsedd situation på en vecka kan klara av att skaffa fram en viss summa pengar och i så fall på vilket sätt – genom egna medel och uttag från bankkonto eller genom att låna. Denna summa korrigeras för inflation vid varje undersökningsår. I 2001 års undersökning var den 14 000 kronor.



**Figur 2.** Andelen (procent) utsatta för våld eller hot under de senaste 12 månaderna bland fattiga, medelinkomstagare och rika, 20-64 åringar, 1984-2001. ULF.

Av figur 2 och 3 framgår att det skett en polarisering av utsattheten – skillnaderna mellan fattiga och rika har ökat. Detta mönster kvarstår även efter kontroll för förändringar i gruppernas sammansättning (Nilsson & Estrada 2006). De ökade skillnaderna i utsatthet och oro för våld mellan fattiga och rika gäller såväl för män som för kvinnor. Medan både medel- och framförallt höginkomstagarna upplevt en stabilisering eller till och med minskning av utsatthet och oro för våld samt bostadsrelaterade stölder (ej redovisat i figur) efter krisåren 1992/93, har utsattheten fortsatt att öka bland de fattiga.



**Figur 3.** Andelen (procent) som någon gång under de senaste 12 månaderna avstått från att gå ut på kvällen av rädsla för att bli överfallen, rånad eller på annat sätt ofredad bland fattiga, medelinkomsttagare och rika, 20-64 åringar, 1984-2001. ULF.

Resultaten menar vi ska ses mot bakgrund av en samhällsutveckling som kännetecknas av ökade skillnader i levnadsstandard mellan olika samhällsgrupper. En ökad inkomstjämlighet och ökade skillnader i levnadsförhållanden har alltså en motsvarighet i ökad ojämlikhet alternativt en negativ utjämning i viktisering. Redan resursmässigt svaga grupper har därigenom fått bära en större del av brottsproblemet. Att en ökad ojämlikhet inom andra områden återspeglas även när det gäller utsatthet för brott ska ses mot bakgrund av vad vi sedan tidigare vet om samband mellan olika så kallade välfärdskomponenter (Estrada & Nilsson 2001, 2004).

### Brottlighet och levnadsnivå – en avslutande diskussion

I såväl de klassiska kriminologiska teorierna som mer moderna arbeten framhålls fattigdom och klassbaserade resursskillnader som centrala för

förståelsen av varför människor löper skilda risker att hamna i brottslighet och missbruk (Merton 1938; Shaw & McKay 1942; Tham 1979; Hagan & McCarthy 1997; Sampson & Laub 2003). En något större andel av de ungdomar vars föräldrar är arbetare och som bor i lägenhet, jämfört med de vars föräldrar är högre tjänstemän och som bor i villa, rapporterar sålunda att de begått brott i självdeklarationsundersökningar (Ring 1999). Dessa undersökningar belyser i första hand den mindre allvarliga brottslighet som stora delar av en ungdomskull begår. När man istället fokuserar på allvarligare brottslighet som fortsätter under ungdomsåren och som senare kommer att präglade levnadsförhållandena i vuxen ålder är skillnaderna mellan olika sociala grupper mer påtaglig (Tham 1979; Hagan & McCarthy 1997; Nilsson 2002; Sampson & Laub 2003).

Eftersom klassbakgrund är ett begränsat och trubbigt mått på individers levnadsförhållanden kan vi också vara säkra på att överriskerna för de människor som har mer allvarliga välfärdsproblem är betydligt högre. Många forskningsgenomgångar visar att ekonomisk fattigdom, med de slitningar och destruktiva konflikter detta kan innebära för en familj, är en grundläggande faktor som interagerar med en mängd andra problem (se t ex Yngwe 2004). Utöver familjens ekonomiska förutsättningar framstår det sociala stödet (eller sociala kapitalet) som en grundläggande resurs. Människor kan också ha mer allvarliga problem, såsom missbruk, kriminalitet och psykiska sjukdomar (Hagan & McCarthy 1997; Stenberg 2000; Nilsson 2002), vilka ytterligare höjer riskerna för olika negativa utfall. En grupp som visat sig speciellt sårbar är de barn som växer upp i fosterhem eller som har omfattande kontakter med de sociala myndigheterna under de tidiga uppväxtåren (Vinnerljung 1996; Sundell m fl 2004; se även Lenke 1978). Det är alltså inte överraskande att uppväxt- och levnadsförhållandena för den absoluta majoriteten av de människor som i slutändan hamnar i fängelse och långvarigt missbruk präglas av resursbrister (Tham 1979; Nilsson 2002).

Men spelar då denna kunskap om brottslighetens ojämlika struktur någon roll? Flera forskare har påpekat att kriminalpolitiken förändrats under senare år. Sverige och andra västländer har gått från en fokus på brottslighetens sociala orsaker till att mer betona individers personliga egenskaper (Tham 1995, 1999; Garland 2001; Estrada 2004). Brottsoffret har i större utsträckning hamnat i centrum för kriminalpolitiken (Tham 2001), det är mot denna intresset riktas. Mot offrets sårbarhet ställs gärningsmannens rationalitet eller t o m ondska. På detta sätt förpassas de sociala grundorsakerna till marginalen av den kriminalpolitiska debatten. Att peka på ojämlikhet uppfattas som något som bortförklarar gärningsmannens ansvar och döljer off-



rets utsatthet. Vi menar att detta är en olycklig och opassande motsatsställning. Olycklig därför att den försvårar en politik som tar sig an brottsproblemets grundorsaker, opassande eftersom den inte stämmer med den empiriska kriminologiska forskningen. Social och ekonomisk ojämlikhet har som vi kunnat visa i detta bidrag nämligen inte bara stor betydelse för att förstå skillnader i brottslighet utan också i sårbarhet och utsatthet för brott.

## Litteratur

- Bråmås, Å. (2006). *Studies in the Dynamics of residential segregation*. Uppsala: Department of Social and Economic Geography.
- Buck N. (2001). "Identifying Neighbourhood Effects on Social Exclusion", *Urban Studies*, 38: 2251-2257.
- Estrada, F. (2004). "The Transformation of the Politics of Crime in High Crime Societies", *European Journal of Criminology*, 1:419-444.
- Estrada, F. & Nilsson, A. (2001). "Brottslighet som välfärdsproblem – Utsatthet för brott och oro för brott 1988-1999", i Bergmark, Å. (red.), *Ofärd i välfärden*. Kommittén välfärdsbokslut, SOU 2001:54. Stockholm: Fritzes.
- Estrada, F. & Nilsson, A. (2004). "Exposure to threatening and violent behaviour among single mothers – the significance of lifestyle, neighbourhood and welfare situation", *British Journal of Criminology*, 44:168-187.
- Estrada, F. & Nilsson, A. (2006). *Segregation och utsatthet för egendomsbrott*. Arbetsrapport 2006:5. Stockholm: Institutet för Framtidsstudier
- Fritzell, J. & Lundberg, O. (2000). *Välfärd, ofärd och ojämlikhet*. SOU 2000:41, Delbetänkande från Kommittén Välfärdsbokslut. Stockholm: Fritzes.
- Fritzell, J. (2001). "Still different? Income distribution in the Nordic Countries in a European Comparison", in Kautto, M., Fritzell, J., Hvinden, B., Kvist, J. & Uusitalo H. (eds.), *Nordic Welfare States in the European Context*. London: Routledge.
- Garland, D. (2001). *The Culture of Control. Crime and Social Order in Contemporary Society*, Oxford: Oxford University Press.
- Gottschalk, P. & Smeeding, T.M. (2000). "Empirical evidence on income inequality in industrialized countries" in Atkinson, A. B. & Bourguignon, F. (eds.), *Handbook of Income Distribution*. North Holland: Elsevier Science.

- Hagan, J. & McCarthy B. (1997). *Mean Streets. Youth crime and homelessness*. Cambridge: Cambridge University Press.
- Heber, A. (2007). *Var rädd om dig! Tre studier om rädslan för brott*. Akademisk avhandling. Stockholm: Stockholms universitet, Kriminologiska institutionen.
- Hindelang, M., Gottfredson, M. & Garofalo, J. (1978). *Victims of Personal Crime: An empirical foundation for a theory of personal victimization*. Cambridge: Ballinger.
- Hope, T. (2001). "Crime victimisation and inequality in risk society", in Matthews, R. & Pitts, J. (eds), *Crime, disorder and community safety*. London: Routledge.
- Lenke, L. (1978). "Ungdomsbrott och återfall, 1969-1975", i: *Rättsstatistisk årsbok 1977*, s. 266-281. Stockholm: Statistiska centralbyrån.
- Lundgren, E., Heimer, G., Westerstrand, J. & Kalliokoski, A.M. (2001). *Slagen Dam. Mäns våld mot kvinnor I jämförda Sverige*. Stockholm: Fritzes.
- Merton, R.K. (1938). "Social Structure and Anomie", *American Sociological Review*, 3:672-682.
- Nilsson, A. & Estrada, F. (2003). "Victimisation, Inequality and Welfare during an Economic Recession. A Study of Self Reported Victimisation in Sweden 1988-1999", *British Journal of Criminology*, 43:655-672.
- Nilsson, A. & Estrada, F. (2006). "The Inequality of Victimisation. Trends in exposure to crime among rich and poor", *European Journal of Criminology*, 3:387-412.
- Nilsson, A. & Estrada, F. (2007). "Risky neighbourhoods or individuals at risk? The significance of neighbourhood conditions for violent victimisation in residential areas", *Journal of Scandinavian Studies in Criminology and Crime Prevention*, vol 8, no 1.
- Nilsson, A. (2002). *Fänge i marginalen – uppväxtvillkor, levnadsförhållanden och återfall i brott bland fångar*. Akademisk avhandling. Stockholm: Stockholms universitet, Kriminologiska institutionen.
- Ring, J. (1999). *Hem och skola, kamrater och brott*. Akademisk avhandling. Stockholm: Stockholms universitet, Kriminologiska institutionen.
- Rönneling, A. (2004). *Berättelser från en välfärdsstat. Om förståelse av marginalisering*. Akademisk avhandling. Stockholm: Stockholms universitet, Kriminologiska institutionen.
- Rönneling, A. & Tham, H. (1999). "Social exclusion in Sweden – poverty, inequality and marginalisation", in: Steinert, H. (ed.), *State of social policy*. Wien: Institut für Rechts- und Kriminalsoziologie.
- Sampson, R. & Laub, J.H. (2003). *Shared beginnings divergent lives. Delinquent boys to age 70*. Harvard: Harvard University Press.

- Sampson, R.J. & Raudenbush, S. (2004). "Seeing disorder: Neighbourhood stigma and the social constructions of broken windows", *Social Psychology Quarterly* 67:319-342.
- Shaw, C.R. & McKay, H.D. (1942). *Juvenile Delinquency and Urban Areas*. Chicago: The University of Chicago Press.
- Smith, D.A. & Jarjoura, R.G. (1989). "Household Characteristics, Neighborhood Composition and Victimization risk", *Social Forces* 68:621-640.
- Socialstyrelsen (2006). *Social rapport 2006*. Stockholm: Socialstyrelsen.
- SOU 2001:79. *Välfärdsbokslut för 1990-talet*. Slutbetänkande från Kommittén Välfärdsbokslut. Stockholm: Fritzes.
- Stenberg, S-Å. (2000). "Inheritance of Welfare Reciprocity: An Intergenerational Study of Social Assistance Reciprocity in Postwar Sweden." *Journal of Marriage and the Family*, 62:228-239.
- Sundell, K., B. Vinnerljung, C. Andrée Löfholm & E. Humlesjö (2004). *Socialtjänstens barn. Hur många är de, vilka är insatserna, hur ofta återaktualiseras de och vad händer dem i vuxen ålder?* Stockholm: FOU-rapport 2004:4. Stockholms stad.
- Tham H. (1973). "Om låginkomstutredningen", i Edling, S. & Elwin, G. (red.), *Rättssociologi. Om lag, konflikt och behov*. Stockholm: Wahlström & Widstrand.
- Tham, H. (1979). *Brottslighet och levnadsnivå*. En undersökning av män i kriminalregistret födda 1892-1953. Stockholm: Liber.
- Tham, H. (1995). "Från behandling till straffvärde. Kriminalpolitik i en förändrad välfärdsstat." i: Victor, D. (red.), *Varning för straff. Om vådan av den nyttiga straffrätten*, s. 78-109. Stockholm: Fritzes.
- Tham, H. (1999). "Lag och ordning som vänsterprojekt? Socialdemokratin och kriminalpolitiken." I BRÅ (red.), *Åtta reflektioner om kriminalpolitik*, s. 96-117. Stockholm: Brottsförebyggande rådet.
- Tham, H. (2001). "Brottsoffrets uppkomst och framtid", i M. Åkerström & I. Sahlin (red.), *Det motspänstiga offret*, Lund: Studentlitteratur.
- Tseloni, A. (2006). "Multilevel Modelling of the Number of Property Crimes: Household and Area Effects", *Journal of the Royal Statistical Society Series A – Statistics in Society*, 169, Part 2, 205-233.
- Wilson, W. J. (1987). *The Truly Disadvantaged. The Inner City, the Underclass, and Public Policy*. Chicago: The University of Chicago Press.
- Vinnerljung, B. (1996). *Fosterbarn som vuxna*. Lund: Arkiv.
- Yngwe, P-E. (2004). "Forskning om ekonomisk utsatthet och barns livschanser." i *Ekonomiskt utsatta barn*, Ds 2004:41. Stockholm: Socialdepartementet.

FELIPE ESTRADA & ANDERS NILSSON