

2016-08-30

# Barn till separerade föräldrar

Hälsa, utbildning och sociala  
levnadsförhållanden i ett livsloppsperspektiv

CHES Stockholms Universitet/Karolinska Institutet

Lisa Berg & Anders Hjern



## Sammanfattning

En halv miljon barn i Sverige har föräldrar som inte bor tillsammans. Syftet med den här studien, som utförts av CHESS på uppdrag av Socialstyrelsen, är att belysa hälsa och social situation under skolåren och tidig vuxen ålder för dessa barn. Rapporten baseras på information inhämtad från nationella register och surveyundersökningar om betyg och utbildningskarriär, arbete och inkomster, kriminalitet, psykisk ohälsa, missbruk samt kronisk sjukdom och dödlighet.

Sammanfattningsvis visar resultaten från denna studie att barn till separerade föräldrar har en ökad risk för ohälsa, skolmisslyckande och ekonomisk utsatthet under skolåren, ungdomsåren och i ung vuxen ålder. Bland dessa barn har barn som bor enbart eller mest med en förälder det största behovet av förebyggande insatser från samhället, i synnerhet om separationen sker i tidig ålder.

### *Andel barn med separerade föräldrar*

År 2012 hade en fjärdedel av alla barn i åldrarna 0-17 år och 37 procent av alla svenskfödda 17-åringar separerade föräldrar. Under 1980- och 90-talen ökade andelen barn med separerade föräldrar år från år, men under 2000-talet har denna ökning stannat upp och till och med minskat något. Föräldraseparationer har sedan början av 1900-talet blivit vanligare i hela befolkningen, men ökat särskilt mycket bland barn till lågutbildade föräldrar. I början av 1990-talet var det vanligare att barn med separerade föräldrar bodde i stora städer än i glesbygdskommuner, men den skillnaden är numera utjämnad. För barn som hade en utlandsfödd förälder och en förälder som var född i Sverige var det under 1990- och början av 2000-talet vanligare att föräldrarna separerade än om bägge föräldrarna var utlands- eller svenskfödda.

35-40 procent av de barn som har separerade föräldrar bor växelvis, dvs. lika mycket hos vardera föräldern, enligt ULF-undersökningen 2007-2011. Familjer där barnen bor växelvis har genomsnittligt bättre ekonomiska och materiella resurser och föräldrarna till växelvis boende barn har oftare en universitetsutbildning än då barnet bor med en av sina föräldrar. Då svensk folkbokföring inte gör det möjligt att identifiera barn i växelvis boende kunde vi i registerstudierna inte särskilt se på situationen för dessa barn. Därför presenterar vi också en del resultat från några aktuella nationella surveyundersökningar där man kan dela upp gruppen barn till separerade föräldrar i dem som bor växelvis och dem som bor mest med en förälder. Parallellt publiceras också en separat rapport med fokus på växelvis boende; "Barn i växelvis boende- en forskningsöversikt". Den läsare som är särskilt intresserad av denna boendeform hänvisas till den rapporten.

### *Hälsa och skolprestationer under uppväxten*

Barn till separerade föräldrar hade genomgående lägre nivåer av psykiskt välbefinnande och högre nivåer av psykisk ohälsa jämfört med barn i kärnfamilj i klassrumsundersökningar i 11-16 års-åldern. Analyser av uppgifterna från dessa undersökningar visar på viktiga skillnader även inom gruppen barn till separerade föräldrar. Barn som bor mest eller enbart med en förälder uppgav lägre nivåer av psykiskt välbefinnande och högre nivåer av psykosomatiska och psykiatriska symtom i jämförelse med barn i växelvis boende. Andelen barn i skolåldern med ADHD-medicinering var också betydligt högre bland barn till separerade föräldrar i jämförelse med barn i kärnfamilj.

I vår studie visar analyser av skolprestationer för barn födda 1987-1996 stora skillnader mellan barn i kärnfamilj och barn med separerade föräldrar. Barn med separerade föräldrar hade -0.4 standardavvikelse lägre genomsnittliga betyg i årskurs 9 och slutade dubbelt så ofta grundskolan utan gymnasiebehörighet, efter att analysen standardiserats för föräldrarnas utbildningsnivå. Det var mer än dubbelt så vanligt att barn till separerade föräldrar inte gick ut gymnasiet. Bland dem som avslutade ett gymnasieprogram var det 30 procent färre som gick ett program som gav behörighet till högskoleutbildning. De barn som var yngre än fem år då föräldrarna separerade eller som aldrig hade bott med båda föräldrarna hade lägre meritvärden och gick i större utsträckning ut grundskolan utan gymnasiebehörighet än barn till föräldrar som separerade när barnen var äldre.

### *Hälsa, utbildning och sociala levnadsförhållanden i vuxen ålder*

Utbildning och social situation undersöktes hos drygt 800 000 män och kvinnor födda i Sverige 1973-1982 vid 30-40 års ålder. I linje med att de hade lägre skolprestationer i grundskolan och gymnasiet var det ungefär 20 procent mindre vanligt för barn till separerade föräldrar att ha avslutat en postgymnasial utbildning, efter att analysen standardiserats för både föräldrarnas utbildningsnivå och eventuella sjukhusvård för psykisk ohälsa eller missbruk. Att ha en inkomst från ett arbete var något mindre vanligt bland barn till separerade föräldrar och de som arbetade hade dessutom genomsnittligt något lägre inkomster än de som vuxit upp i kärnfamilj. Försörjningsstöd var dessutom nästan tre gånger så vanligt bland barn till separerade föräldrar.

Vid uppföljning vid 30-40 års ålder var det 70 procent vanligare att män med separerade föräldrar hade nedsatt arbetsförmåga på grund av ohälsa jämfört med övriga män i befolkningen, efter att analysen justerats för föräldrars utbildningsnivå och eventuella sjukhusvård med psykiatrisk diagnos. För kvinnor med separerade föräldrar var det 40 procent vanligare med nedsatt arbetsförmåga. Också en ökad risk för förtida död mellan 18 och 40 års ålder sågs hos barn till separerade föräldrar.

För män var förekomsten av dödsfall från olyckor och våld mer än fördubblad. För kvinnor fanns framför allt en ökad förekomst av självmord.

Barn till separerade föräldrar hade en ökad risk för psykisk ohälsa, missbruk och kriminalitet vid 30-40 års ålder. Såväl psykofarmakakonsumtion som psykiatrisk vårdkonsumtion var vanligare bland barn till separerade föräldrar, jämfört med personer som vuxit upp med bägge sina föräldrar. Sjukhusvård på grund av självmordsförsök/självorsakad skada och missbruksrelaterad vård var dubbelt så vanligt bland barn till separerade föräldrar, också efter att analysen justerats för föräldrars utbildningsnivå och eventuella sjukhusvård för psykisk ohälsa eller missbruk. Risken att ha blivit dömd i domstol för ett allvarligt brott var också nästan tre gånger högre hos barn till separerade föräldrar jämfört med andra i befolkningen.

De som vuxit upp som barn till separerade föräldrar var också själva i större utsträckning än barn från kärnfamiljer ensamstående föräldrar. Detta gällde framför allt för kvinnor. För dem var det 90 procent vanligare, medan det var 22 procent vanligare för män.

Skillnaden i utbildningskarriär, arbete och försörjning för barn till föräldrar som separerat jämfört med övriga var likartade för pojkar/män och flickor/kvinnor. För psykisk ohälsa, missbruk och kriminalitet i ung vuxen ålder sågs små skillnader mellan män och kvinnor i jämförelserna mellan barn till separerade och barn i kärnfamilj, med en något större riskökning för missbruk och kriminalitet hos kvinnor och för psykisk ohälsa hos män. Föräldrarnas utbildningsbakgrund bidrog till utfallen i ung vuxen ålder på så vis att förekomsten av negativa utfall var högre för barn till föräldrar med kort utbildning. Den relativa riskökningen för barn till separerade föräldrar var dock densamma oavsett föräldrarnas utbildningsnivå. Jämförelse av psykisk ohälsa, missbruk och kriminalitet i ung vuxen ålder hos barn till separerade föräldrar som var ensamstående respektive barn som hade styvförälder, födda på 70-talet och tidigt 80-tal, visar på något lägre nivåer av negativa utfall för de barn som hade styvförälder.

Den ökade ohälsan hos barn till separerade föräldrar orsakas troligen av flera samverkande faktorer. Ensamföräldrar har genomsnittligt mindre materiella resurser jämfört med hushåll med två föräldrar och dessa skillnader har ökat under den senaste 20-årsperioden. Barns lägre välbefinnande efter en separation kan också ha samband med familjekaraktäristika som föregått separationen. Långvariga konflikter mellan föräldrarna har identifierats som en avgörande faktor för barns välbefinnande och hälsa och förekommer i högre utsträckning mellan föräldrar som står inför en separation eller som faktiskt flyttat isär. Föräldrarnas hälsa före och efter separation kan också påverka barnens hälsa och välmående. Genetiska faktorer är särskilt viktiga för ADHD, men är också viktiga för uppkomsten av många andra psykiska störningar och sjukdomar. Riskfaktorer i familjer av detta slag kan medföra en

ökad risk för separationer hos föräldrar på grund av deras egen problematik och samtidigt överförs till barnen, såväl via genetisk sårbarhet som via den psykosociala miljön i hemmet. Det kan inte heller uteslutas att barn med svår beteendeproblematik kan vara en bidragande orsak till föräldrars konflikter och, i förlängningen, separationer. Andra studier har dock beskrivit en likartad riskprofil hos barn till separerade föräldrar och barn till föräldrar som avlidit, vilket pekar på att tillgång till två föräldrar i vardagen är en viktig skyddsfaktor i sig under barndomen.

### *Slutsatser och implikationer*

Över en tredjedel av de barn som växer upp i Sverige är med om att deras föräldrar separerar innan de fyller 18 år. Denna studie visar att dessa barn både under skolåren och senare i vuxenlivet har en påtagligt högre nivå av psykisk ohälsa och missbruk än andra. Detta innebär att en hög andel av de unga vuxna som drabbas av svår psykisk ohälsa eller fastnar i missbruk har upplevt föräldraseparationer under barndomen. Särskilt hög risk för psykisk ohälsa har barn som bor mest med en förälder, medan barn i växelvis boende förefaller ha en bättre situation, både när det gäller ekonomiska resurser i hushållet och psykisk ohälsa/välbefinnande. I ett folkhälsoperspektiv är det således angeläget att förbättra situationen för barn när föräldrar separerar, särskilt för dem som efter separationen bor enbart eller mest med en förälder.

Att förbättra den ekonomiska situationen för ensamhushåll genom välfärdspolitiska insatser, till exempel genom ökade transfereringar, skulle ge ensamföräldrar bättre materiella förutsättningar i sitt föräldraskap. Sådana insatser bör utformas med särskild hänsyn till hushåll där barnet bor hela tiden, eftersom dessa har en mer utsatt ekonomisk situation än hushåll där barn bor växelvis.

Det känslomässiga klimatet i hemmet och konfliktnivån mellan föräldrar är viktiga faktorer för barns psykiska välbefinnande, både före och efter en föräldraseparation. Insatser som kan hjälpa föräldrar att förbättra sin kommunikation och förebygga konflikter kan därför tänkas bidra till en förbättrad psykisk hälsa hos barnen. Här kan man potentiellt tänka sig såväl insatser på en bredare front, till exempel via landets barnvårdscentraler som har kontakt med flertalet av landets förskolebarn under den period i barnens liv då de flesta separationerna äger rum, som riktade insatser till föräldrar där konflikter är kända och dokumenterade, till exempel föräldrar i vårdnadskonflikter.

Resultaten av denna studie visar också att barn till separerade föräldrar presterar sämre i skolan. Låga eller ofullständiga betyg från årskurs 9 ökar påtagligt risken för framtida psykosociala problem. Därför kan mer generella insatser med ett ökat stöd i skolarbetet till barn som har svårt att få tillräckligt med stöd i hemmet också vara en väg att förebygga ohälsa i vuxen ålder hos barn till separerade föräldrar.

## Innehåll

Inledning.....	8
Material och Metod.....	9
Statistisk analys .....	11
Resultat.....	13
Andel barn med separerade föräldrar.....	13
Föräldrars utbildningsnivå och familjens ekonomiska och materiella resurser.....	17
Skolresultat i grundskolan och gymnasiet.....	19
Utbildning, sociala levnadsförhållanden och kriminalitet i tidig vuxen ålder .....	23
Hälsa under skolåren .....	29
Hälsa i tidig vuxen ålder .....	33
Diskussion.....	43
Studiens begränsningar .....	47
Implikationer .....	48
Referenser .....	50

## Inledning

En halv miljon barn i Sverige har föräldrar som inte bor tillsammans (SCB, 2013). Andelen barn med separerade föräldrar har ökat från bara några få procent i början av 1900-talet till drygt en fjärdedel av alla barn på 2010-talet.

Den här studien om barn till separerade föräldrar har utförts av CHES på uppdrag av Socialstyrelsen. I en tidigare rapport om situationen i ung vuxen ålder för personer som förlorat en förälder i dödsfall under barndomen användes barn till föräldrar som separerat som en särskild jämförelsegrupp (Hjern et al, 2014). I denna rapport kunde vi se att barn till separerade föräldrar och barn i familjer där någon förälder avlidit i många avseenden hade en likartad riskprofil för psykisk ohälsa och sociala problem. Mot denna bakgrund vill vi i den aktuella rapporten ytterligare fördjupa bilden och belysa olika aspekter av hälsa, utbildning och sociala levnadsvillkor för barn som inte bor med bägge sina föräldrar under uppväxten.

Rapporten utgår från information inhämtad från svenska nationella register och beskriver hur vanligt det är att barn i Sverige inte bor med bägge sina föräldrar under uppväxten, hur detta har förändrats under de senaste decennierna samt socioekonomiska och sociodemografiska skillnader utifrån familjens ekonomi, boendeort, föräldrars utbildning och utländska bakgrund. En av de stora förändringarna över tid i barns liv efter att föräldrarna separerat är att allt fler bor växelvis hos bägge sina föräldrar. Dessvärre saknar svensk folkbokföring möjligheten att registrera barn i mer än ett hushåll, varför registerstudier inte gör det möjligt att särskilja denna grupp barn från barn som bor mest eller enbart med en förälder. Därför publiceras en separat rapport om växelvis boende; "Barn i växelvis boende- en forskningsöversikt" (Fransson et al, 2015), till vilken den som är särskilt intresserad av denna boendeform hänvisas.

Syftet med denna rapport är att beskriva situationen för barn efter att föräldrar separerat, under skolåren och i det tidiga vuxenlivet, upp till 30-40 års ålder, genom att analysera skolprestationer och utbildningskarriär, arbete och inkomster, psykisk ohälsa, missbruk, kriminalitet och mortalitet under ungdomsåren och det tidiga vuxenlivet. För att i någon mån beskriva skillnader mellan olika boendeformer efter föräldrars separation presenteras också en del resultat från nationella surveyundersökningar.



## Material och Metod

Resultaten som presenteras i den här rapporten baseras framför allt på analyser av anonymiserade data från nationella register. I analyserna har vi utgått från olika studiepopulationer av barn födda i Sverige. I analyserna av hur stor andel av alla barn som har separerade föräldrar utgår vi från alla barn i åldrarna 0-17 år som var folkbokförda under åren 1990-2012. För analyser av skolprestationer i grundskolans årskurs 9 analyserades födelsekohorterna 1987-1996 (drygt en miljon barn) och för dem födda 1987-1993 analyserades även andel utan gymnasieutbildning.

I analyserna av hälsa och sociala situation i ung vuxen ålder ingick de barn i födelsekohorterna 1973-1982 som fortfarande var folkbokförda i landet det år de fyllde 18 och som inte hade någon indikation på att ha emigrerat under uppföljningstiden. Personerna var 31-40 år gamla under det sista uppföljningsåret. Totalt inkluderades 823 172 personer i dessa analyser.

### *Separerade föräldrar*

Statistiska centralbyråns (SCB) Flergenerationsregister användes för att koppla samman föräldrar och barn. Information om familjeidentitet, som bygger på uppgifter om folkbokföring från Registret över Totalbefolkningen (RTB), hämtades för barnet, mamman och pappan för att se huruvida barnets föräldrar levde ihop eller inte. Barn till separerade föräldrar definierades som de personer som bodde i samma hushåll som enbart en av sina föräldrar och denna grupp jämförs i rapporten med dem som bodde i samma hushåll som bägge sina föräldrar ("kärnfamilj"). Information om tidpunkt för föräldrars eventuella dödsfall hämtades från Dödsorsaksregistret och barn som förlorat en förälder före sin artonårsdag exkluderades från analyserna. Andelen barn med separerade föräldrar och i kärnfamilj jämförs mellan olika sociala kategorier utifrån föräldrars utbildningsbakgrund och födelse/region samt huruvida denna andel skiljer sig mellan familjer i storstad, annan stad och glesbygd. Ålder vid separation analyserades för barn födda 1990-1995 (det vill säga de barn vi kan följa tills de är 17 år gamla).

Eftersom sambopar utan gemensamma barn inte registreras som sammanboende är det svårt att genom registerdata studera eventuella skillnader mellan olika familjekonstellationer. Barn i styvfamiljer identifierades genom information från Folk- och Bostadsräkningen 1990 (FoB90) och följdes upp i registren för att undersöka om barn med styvföräldrar skiljer sig från gruppen av barn till separerade föräldrar utan styvföräldrar.

### *Ekonomiska och materiella levnadsförhållanden*

För att beskriva den ekonomiska och materiella situationen för separerade familjer använder vi oss av information från analyser av data från SCB:s undersökning om levnadsförhållanden, där barn i åldern 10-18 år deltar tillsammans med en av sina föräldrar (ULF).

### *Skolprestation i grundskola och gymnasium*

För analyser av skolprestationer inhämtades information om huruvida barnet bodde med bägge sina föräldrar eller inte vid 15 års ålder från RTB. De som varit med om en förälders dödsfall före 15 års ålder exkluderades från analyserna. Information om skolprestationer hämtades från SCB:s betygsregister, som bygger på uppgifter inrapporterade till Skolverket från Sveriges skolor.

### *Psykiskt välbefinnande/psykisk hälsa hos barn till och med skolåldern*

Resultat av analyser av data från en svensk nationell klassrumsundersökning från 2009 (elever i åk 6 och 9, den så kallade Grodan-studien) används för att beskriva psykiskt välbefinnande och psykisk hälsa hos barn i skolåldern för barn i olika boendeformer (Socialstyrelsen, 2012). För barn födda 1997-2011 gjordes även särskilda analyser kring risk för ADHD hos barn till separerade föräldrar. Information om huruvida barnen bodde tillsammans med en eller bägge av sina föräldrar inhämtades för år 2012 och information om ADHD medicinering för 2014. ADHD-medicinering definierades som minst en förskrivning av ett ADHD-läkemedel med Anatomical Therapeutic Chemical (ATC)-kod NO6BA01- NO6BA04 under 2014, enligt Läkemedelsregistret.

### *Utfall i ung vuxen ålder*

Utfall från 18 års ålder fram till dess att barnen hunnit till 30-40 årsåldern analyserades för barn till separerade föräldrar i jämförelse med barn från kärnfamilj (bodde med en eller bägge sina föräldrar vid 17 års ålder). Dessa utfallsvariabler baserades på uppgifter om utbildning, arbete och inkomster från LISA, specialistvård från Patientregistret, uthämtade receptbelagda läkemedel från Läkemedelsregistret, kriminalitet från Registret över Lagförda samt dödsfall från Dödsorsaksregistret, enligt nedan.

- Postgymnasial utbildning, avslutad före 31 dec 2012
- I arbete 2012, baserat på inkomst från anställning i november 2012
- Löneinkomst 2012 hos dem som var i arbete i november 2012
- Disponibel inkomst 2012, analyserades för alla som hade en disponibel inkomst som inte översteg 2 miljoner
- Försörjningsstöd under 2012
- Någon inkomst från aktivitetsersättning, sjukersättning, handikappsersättning eller minst 50 procent av den disponibla inkomsten som sjukpenning under 2012

- Ensamstående förälder 2012
- Psykofarmakakonsumtion: uthämtat recept av psykofarmaka samt uthämtat recept av anti-depressiva läkemedel under 2014
- Specialistvård med psykiatrisk diagnos efter 18-årsdagen, öppen och ineliggande vård
- Självmordsförsök/självorsakad skada: inlagd på sjukhus till följd av självmordsförsök eller misstänkt självmordsförsök efter 18-årsdagen
- Missbruk: specialistvård med alkohol- eller narkotikarelaterad diagnos efter 18-årsdagen, öppen och ineliggande vård
- Kriminalitet: att ha blivit dömd i domstol för ett brott (lagförd)
- Betydande kriminalitet: dömd i domstol för ett brott där påföljden blev skyddstillsyn, fängelse eller rättspsykiatrisk vård vid minst ett tillfälle efter 18-årsdagen
- Dödsfall identifierades från barnets artonde födelsedag till och med den 31 december 2013

### *Sociodemografiska och psykosociala variabler*

Information om kön, boendeort och föräldrars utbildning inhämtades från LISA. *Boendeort* kategoriserades som a) storstad (inklusive förortskommuner), b) annan stad (inklusive pendlingskommuner och tätorter med mer än 25 000 invånare) eller c) glesbygd (övriga kommuner). Föräldrars *utbildningsnivå* kategoriserades som grundskola, gymnasium eller postgymnasial utbildning, utifrån föräldern med högst utbildning. Information om föräldrars födelseland hämtades från RTB och användes för att kategorisera *utländskt ursprung* som Sverige, övriga Europa och övriga världen. Familjer där en förälder var född i Sverige och en född utanför Sverige utgjorde ytterligare en kategori, "mix". Om bägge föräldrarna var utlandsfödda, men i olika delar av världen, kategoriserades familjen efter moderns födelseland. Information från Patientregistret användes för att identifiera föräldrar som vårdats på sjukhus på grund av psykisk sjukdom eller missbruk av alkohol och/eller narkotika vid åtminstone ett tillfälle då barnet var i åldern 0–17 år.

### **Statistisk analys**

Den statistiska analysen baseras på regressionsanalyser, linjär, logistisk och Cox regression (Se Faktaruta 1 för förklaring). Linjär regression användes för att jämföra genomsnittliga meritvärden mellan barn till separerade föräldrar och barn i kärnfamilj. Resultaten från denna analys är uttryckt i standardavvikelser (Z-värden). En standardavvikelse motsvarar ungefär 60 meritvärdespoäng. När  $B=0,20$  så motsvarar det således 0,20 standardavvikelser eller, omräknat till meritvärde, 12 meritvärdespoäng. Alla utfall i vuxen ålder har standardiserats för födelseår och kön. Vi har även standardiserat för moderns ålder, föräldrarnas utbildning samt psykisk ohälsa och missbruk hos föräldrarna, eftersom separationer är vanligare bland unga föräldrar, då föräldrarna har lägre utbildning och det finns en högre förekomst av psykisk ohälsa och missbruk bland föräldrar som separerat.

## **Faktaruta 1**

### **Regressionsanalyser**

Med hjälp av de statistiska analysmetoderna logistisk och Cox regression kan sannolikheten skattas för att en händelse ska inträffa, till exempel olika indikationer på psykisk ohälsa. I logistisk regression är utfallet binärt, dvs antingen har man det eller inte under en definierad tidsrymd, t ex ett år. I Cox regressioner finns en mer sofistikerad tidsdimension, vilket gör det möjligt att studera ovanliga utfall under en längre tid genom att beräkna tiden i studien som en särskild variabel, persontid. I rapporten används flera olika riskbegrepp beroende på vilken analysmetod som har använts. Cox regressioner leder fram till en hazard ratio (HR), medan logistisk regression skapar odds ratios (OR). Bägge begreppen kan dock vanligen tolkas på samma sätt som relativ risk (RR), dvs sannolikheten för att en viss händelse inträffar hos en grupp jämfört med en vald referensgrupp. En relativ risk på 2 anger att risken är dubbelt så hög (2 gånger så hög) som i referensgruppen. När den relativa risken är mindre än 1 blir risken lägre än referensgruppens.

Linjär regression används vid analys av kontinuerliga variabler, t ex inkomst. Denna analys leder fram till ett mått B, som motsvarar skillnaden mellan den studerade gruppen och en jämförelsegrupp. Om B t ex är 15 000 när man jämför inkomster mellan två grupper innebär det att den ena gruppen genomsnittligt har en inkomst som är 15 000 kr högre.

### ***Att "justera" analysen***

I regressionsanalyser försöker man ofta likställa analysen för bestämningsfaktorer som skiljer sig åt mellan de grupper som jämförs och som påverkar utfallet. På detta sätt försöker man med hjälp av matematik renodla betydelsen av den faktor som man är intresserad av. I vår studie har vi till exempel varit intresserade av att renodla betydelsen av föräldrars missbruk och psykiska sjukdom från faktorer som föräldrars utbildning och ursprung och har därför "justerat" vår analys för dessa faktorer.

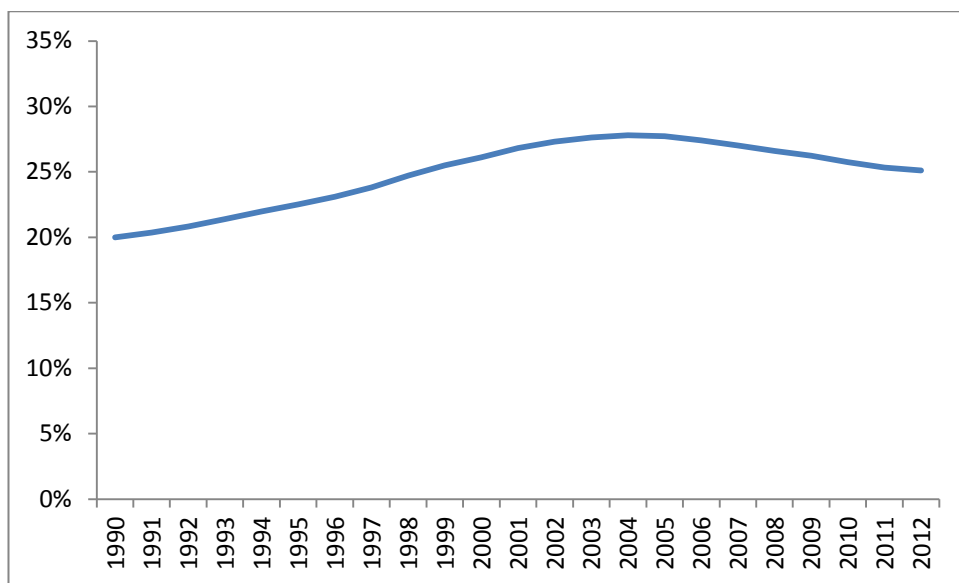
### ***Statistisk signifikans***

I de statistiska analyserna beräknas ett p-värde. Detta talar om ifall de samband som beskrivs mellan två variabler skiljer sig från slumpen. I den här studien använder vi ett p-värde på  $<0.001$  (\*\*\*) , vilket innebär att sambandet 999 gånger av 1000 inte förklaras av slumpen.

## Resultat

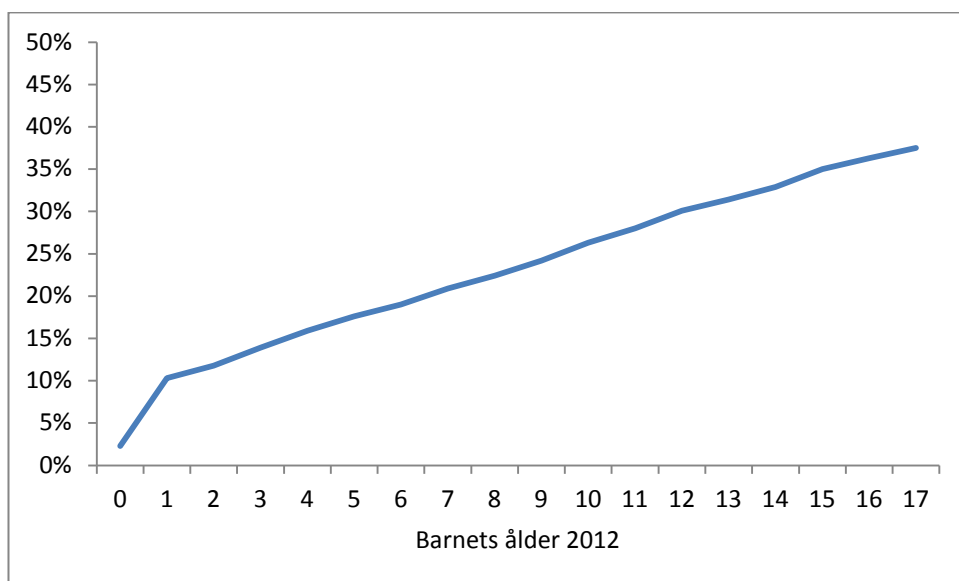
### Andel barn med separerade föräldrar

Figur 1 visar andel av alla barn i åldrarna 0-17 år med separerade föräldrar under åren 1990-2012. Figuren har standardiserats för ålder för att ta hänsyn till skillnader i ålderstruktur under den här perioden. Andelen barn med separerade föräldrar steg från drygt 20 procent i början av 1990-talet till 27-28 procent under 2000-talet. 2012 hade 25 procent av alla barn mellan 0 och 17 år separerade föräldrar. Eftersom endast marginella skillnader sågs mellan pojkar och flickor redovisas i detta avsnitt resultaten sammanslagna för könen.



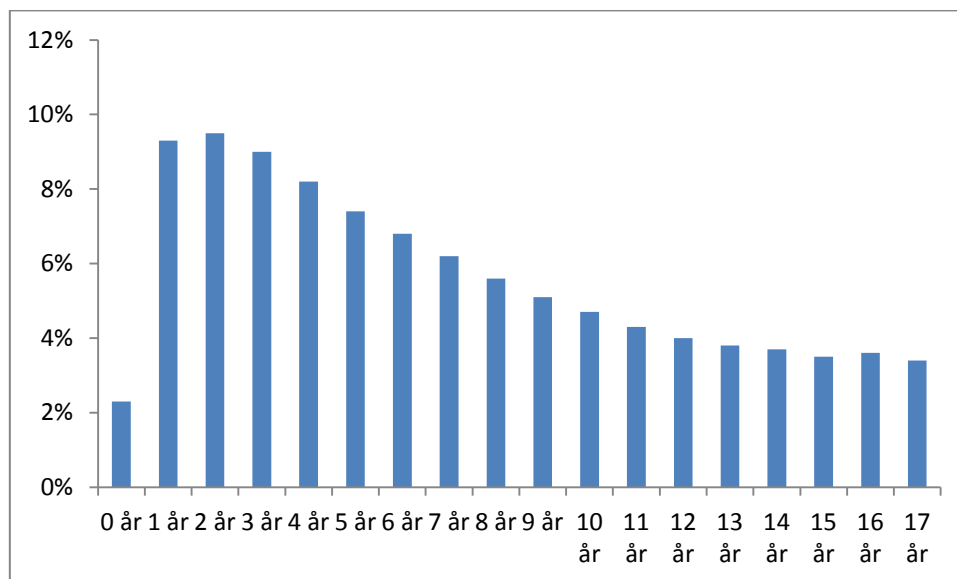
Figur 1. Procent barn i åldrarna 0-17 år med separerade föräldrar under åren 1990-2012. Standardiserad för ålder.

Figur 2 visar andelen barn med separerade föräldrar i relation till barnets ålder 2012. Andelen barn med separerade föräldrar ökar med barnets ålder från tio procent bland 0-1 åringarna till drygt 37 procent bland 17-åringarna. Drygt var tredje tonåring hade separerade föräldrar år 2012.



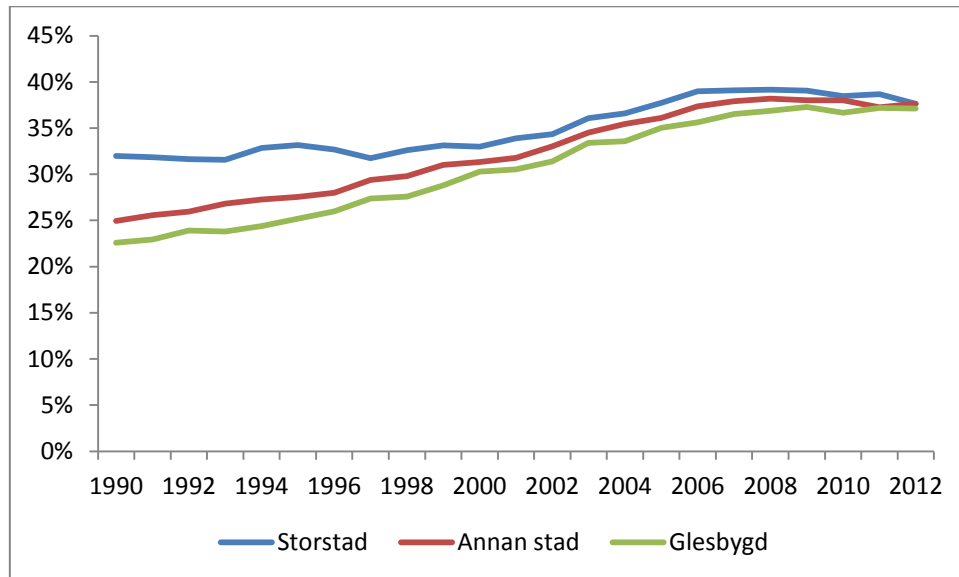
Figur 2. Procent barn med separerade föräldrar i relation till barnets ålder 2012

Det är vanligare att barnet är yngre när föräldrarna separerar (Figur 4). Nästan hälften (47 procent) av alla barn till separerade föräldrar var i förskoleåldern (upp till fem år) när föräldrarna separerade eller hade aldrig bott tillsammans med båda föräldrarna.



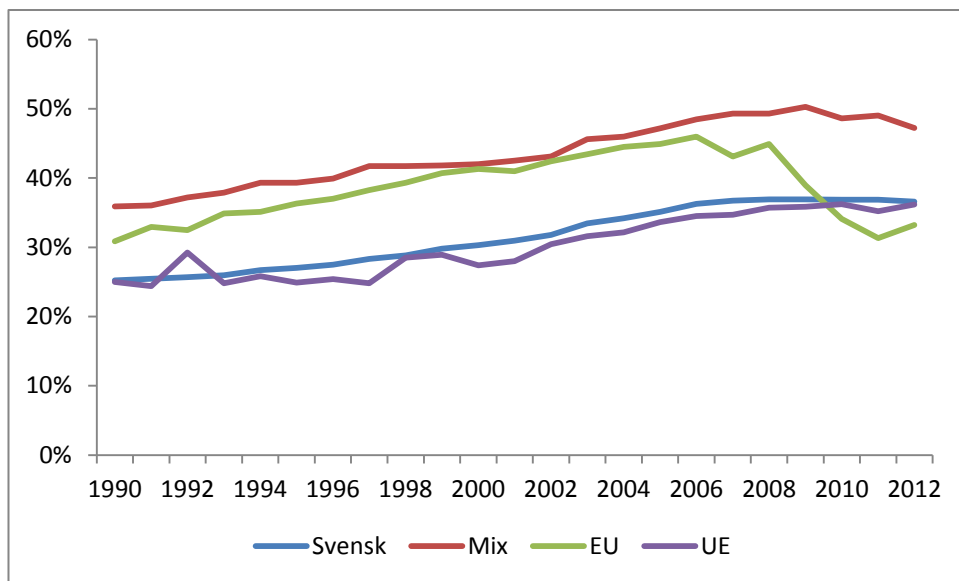
Figur 3. Barn till separerade föräldrar (födda 1990-1995): barnets ålder vid föräldrarnas separation. Procent.

I början av studieperioden sågs en högre förekomst av barn med separerade föräldrar i storstäderna. Skillnaderna mellan storstäder, övriga städer och i glesbygd minskade dock under uppföljningstiden och i slutet av perioden hade dessa skillnader jämnats ut (Figur 4).



Figur 4. Procent av alla 17-åringar med separerade föräldrar under åren 1990-2012, regionala skillnader.

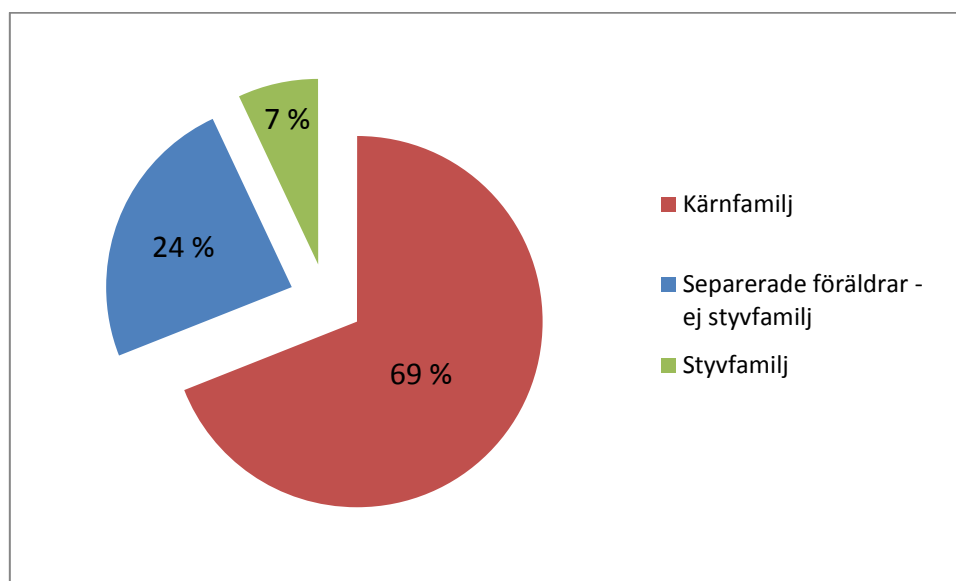
Barn med en utlandsfödd och en svenskfödd förälder separerade oftare än andra föräldrar under hela undersökningsperioden (Figur 5). Barn med två utlandsfödda föräldrar hade under de senare åren i undersökningen en ungefär lika stor andel separerade föräldrar som barn till två svenskfödda föräldrar. Den markanta förändring som sågs för barn till två föräldrar födda i Europa hade troligen att göra med immigrationen av ett stort antal familjer med ursprung i det forna Jugoslavien under 1993-95.



Figur 5. Procent av alla 17-åringar med separerade föräldrar under åren 1990-2012 efter föräldrarnas födelse land/region

### Styvfamiljer

Utifrån information från Folk- och Bostadsräkningen 1990 jämfördes andelen barn i kärnfamilj med andel barn till separerade föräldrar med och utan styvföräldrar (Figur 6). I vår studiepopulation med barn födda 1973-1982 bodde sju procent i en styvfamilj år 1990, vilket var 29 procent av barnen med separerade föräldrar.

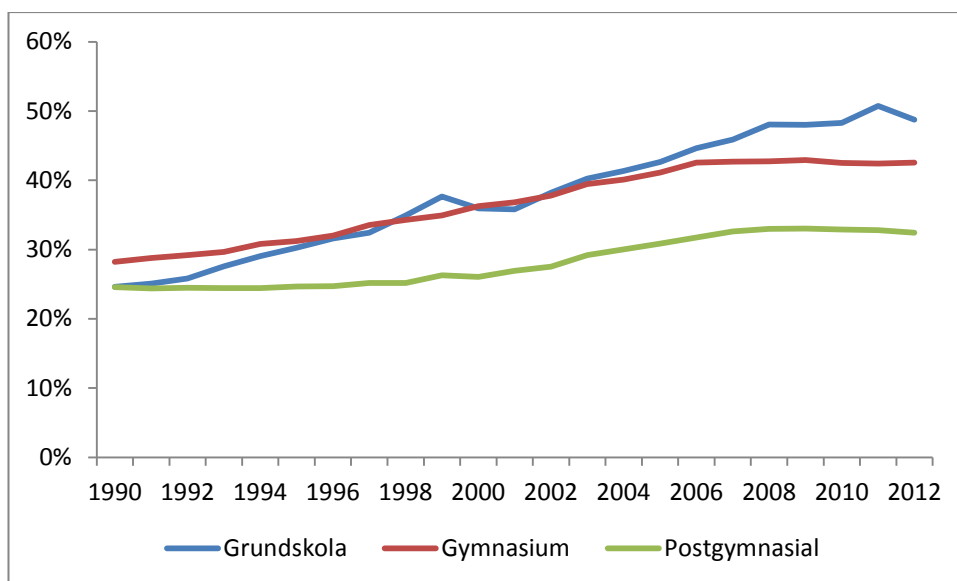


Figur 6. Procent i olika familjetyper av alla barn födda 1973-1982 utifrån information från Folk- och Bostadsräkningen 1990



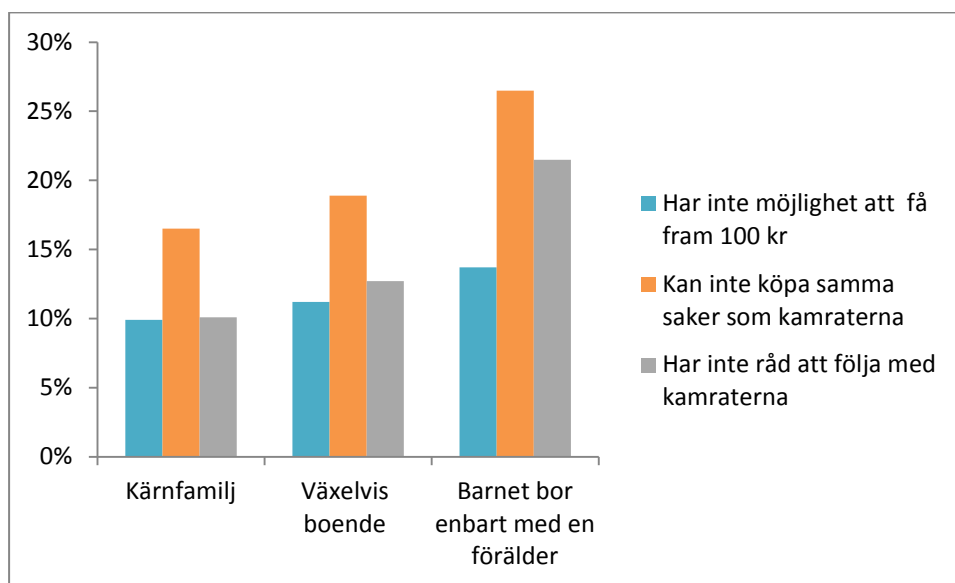
## Föräldrarnas utbildningsnivå och familjens ekonomiska och materiella resurser

Under perioden 1990-2012 ökade andelen barn med separerade föräldrar framför allt bland barn till föräldrar med högst gymnasieutbildning, vilket under ledde till ökande skillnader utifrån föräldrarnas utbildningsnivå (Figur 7). Andelen 17-åringar med separerade föräldrar bland familjer där föräldrarnas högsta utbildningsnivå var grundskola ökade från 25 procent år 1990 till 49 procent år 2012. Andelen barn med separerade föräldrar där föräldrarna har eftergymnasial utbildning ökade från 25 procent till 32 procent.

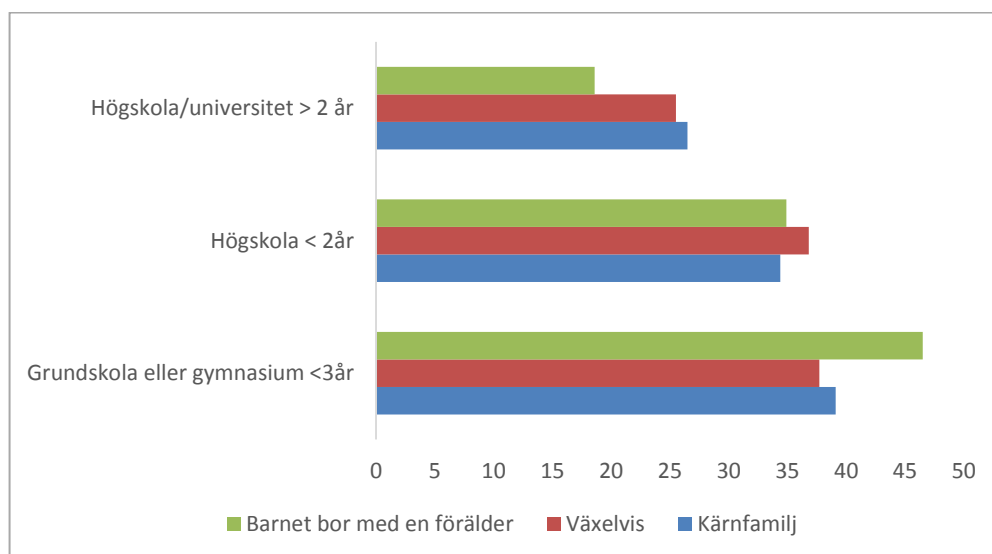


Figur 7. Procent av alla 17-åringar med separerade föräldrar under åren 1990-2012, efter föräldrarnas utbildning

Analyser av data från SCB:s undersökning om levnadsförhållanden (ULF), där barn i åldern 10-18 år deltar tillsammans med en av sina föräldrar (Barn-ULF), visar att då barnet bodde med endast en förälder fanns det i familjen mer sällan pengar till oförutsedda utgifter (Fransson et al, Manuskript). Barn som bodde med endast en förälder uppgav också i större utsträckning att de fått avstå från att följa med kamrater på aktiviteter för att familjen inte haft råd samt att de inte kan köpa samma saker som kamraterna (Figur 8). Utifrån dessa data från Barn-Ulf ser vi att situationen för barn i växelvis boende mer liknar den för barn i kärnfamilj, både vad gäller föräldrarnas utbildningsnivå (Figur 9) och barnens ekonomiska och materiella villkor (Figur 8).



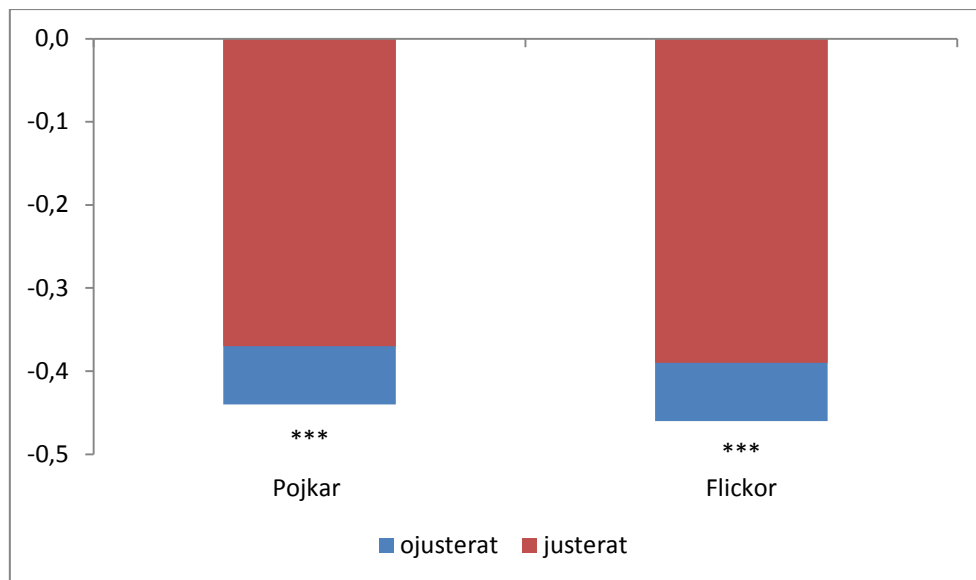
Figur 8. Indikatorer på ekonomiska och materiella villkor för barn i olika boendeformer, andel i procent. N=5079-5116 Källa: Barn-ULF 2007-2011. Ej publicerade data.



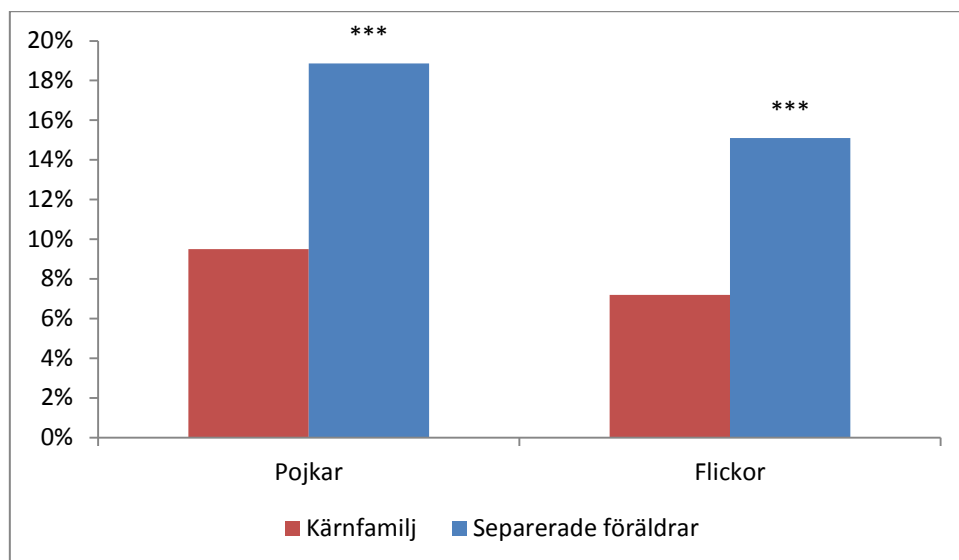
Figur 9. Högsta utbildning för svarande förälder till barn i olika boendeform, andelar i procent. Växelvis boende är boende ungefär hälften av tiden hos varje förälder. Källa: Barn-ULF 2007-2011. Ej publicerade data. N= 5137

## Skolresultat i grundskolan och gymnasiet

Flickor i studiepopulationen hade högre genomsnittligt meritvärde än pojkar i hela befolkningen och det var fler pojkar än flickor som gick ut årskurs 9 utan gymnasiebehörighet (13 procent mot 10 procent). Barn med separerade föräldrar hade i genomsnitt betydligt lägre meritvärden jämfört med barn i kärnfamiljer. Det var dubbelt så vanligt att barn till separerade föräldrar gick ut grundskolan utan gymnasiebehörighet (Figur 10 och 11). Skillnaderna mellan pojkar och flickor var marginella.

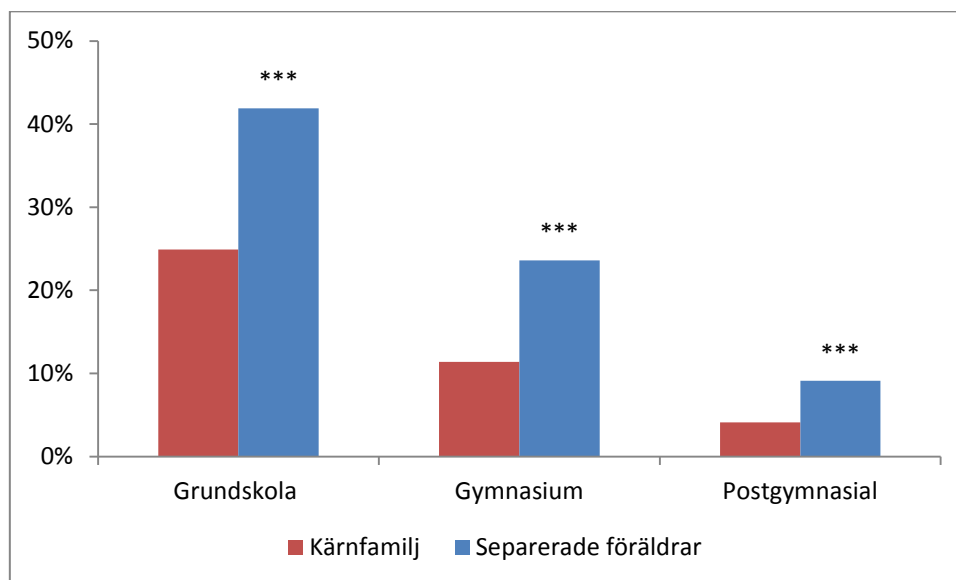


Figur 10. Genomsnittlig skillnad i meritvärde för barn till separerade föräldrar i jämförelse med dem som bor med båda föräldrarna (z-värden). Justerat för födelseår och föräldrarnas utbildning.



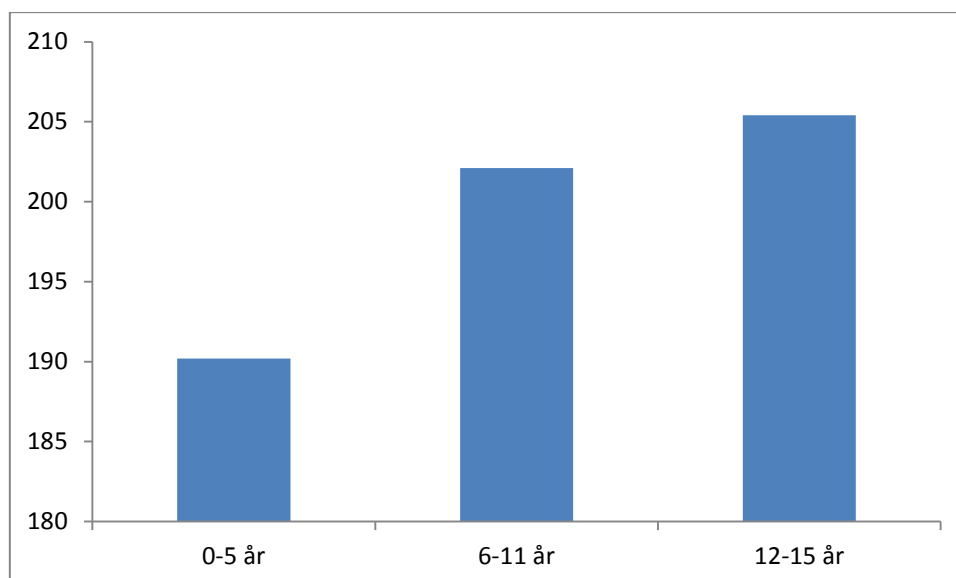
Figur 11. Procent utan gymnasiebehörighet från årskurs 9, standardiserat för födelseår och föräldrarnas utbildning

Det var stora skillnader i skolprestation i relation till föräldrarnas utbildningsnivå (Figur 12). Högst andel utan uppnådd gymnasiebehörighet sågs bland barn till separerade föräldrar med låg utbildning, där 42 procent av barnen slutade grundskolan utan gymnasiebehörighet. Det fanns dock betydande skillnader mellan barn till separerade föräldrar och barn i kärnfamilj oavsett föräldrarnas utbildningsnivå.

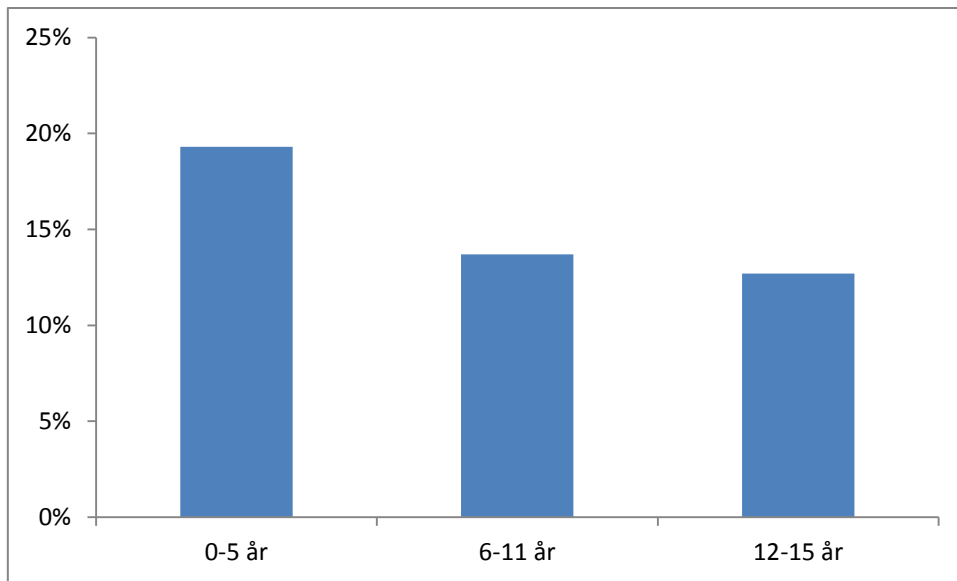


Figur 12. Procent utan gymnasiebehörighet från årskurs 9, standardiserat för kön och födelseår

De barn som var fem år eller yngre då föräldrarna separerade eller aldrig bott med båda föräldrarna hade lägre meritvärden och gick i större utsträckning ut grundskolan utan gymnasiebehörighet (Figur 13a och 13b).



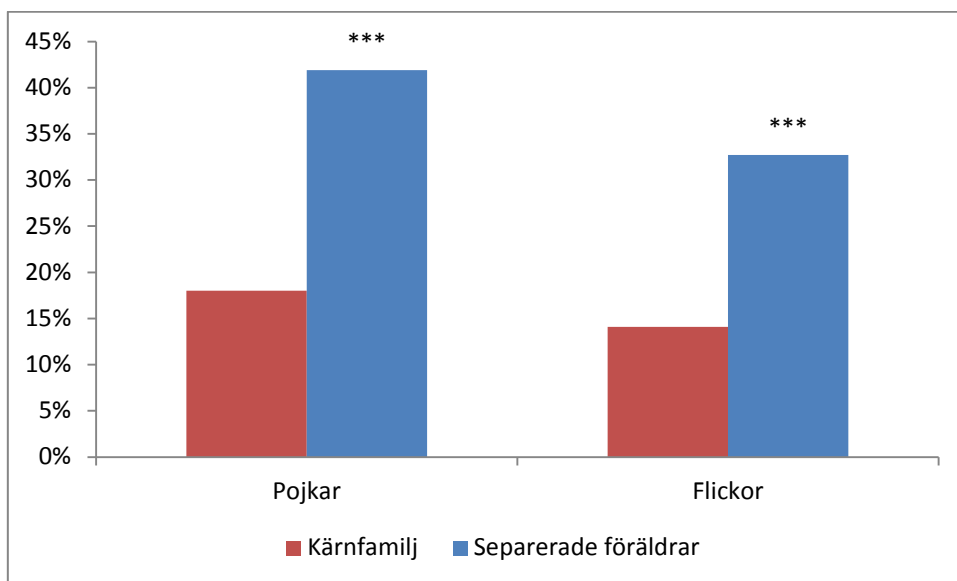
Figur 13a. Genomsnittligt meritvärde utifrån ålder vid föräldrarnas separation



Figur 13b. Procent utan gymnasiebehörighet utifrån ålder vid föräldrarnas separation

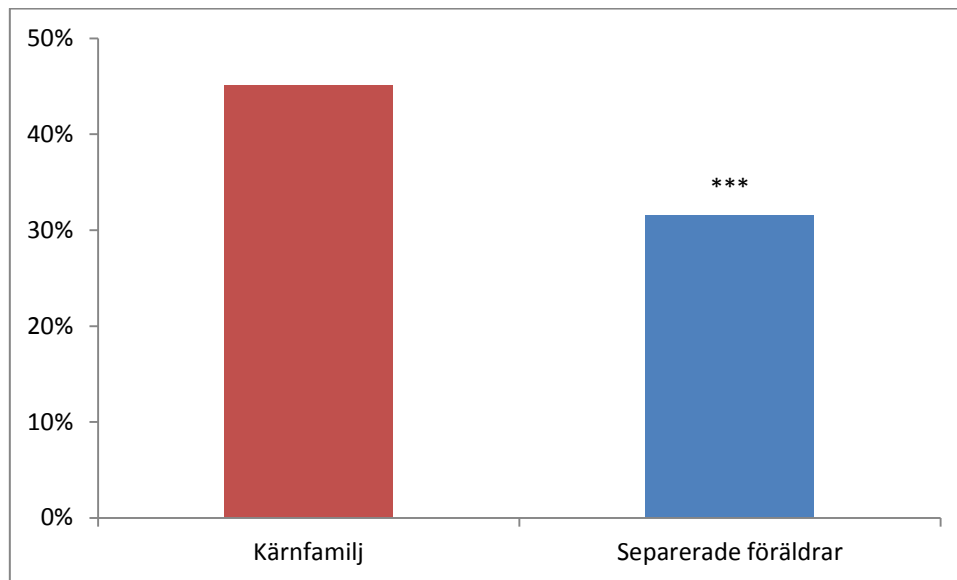
#### Utbildning på gymnasienivå

I studiepopulationen bestående av barn födda 1987-1993 hade totalt 78 procent avslutat ett gymnasieprogram (fler flickor än pojkar; 81 respektive 76 procent). En markant skillnad sågs mellan barn till separerade föräldrar och barn från kärnfamiljer; det var mer än dubbelt så vanligt för barn separerade föräldrar att inte ha gått ut gymnasiet (Figur 14).



Figur 14. Procent utan gymnasieutbildning, standardiserat för födelseår och föräldrarnas utbildning.

Bland dem som avslutat ett gymnasieprogram var det 30 procent färre av barnen till separerade föräldrar som gått ett program som gav behörighet till högskolestudier (Figur 15).

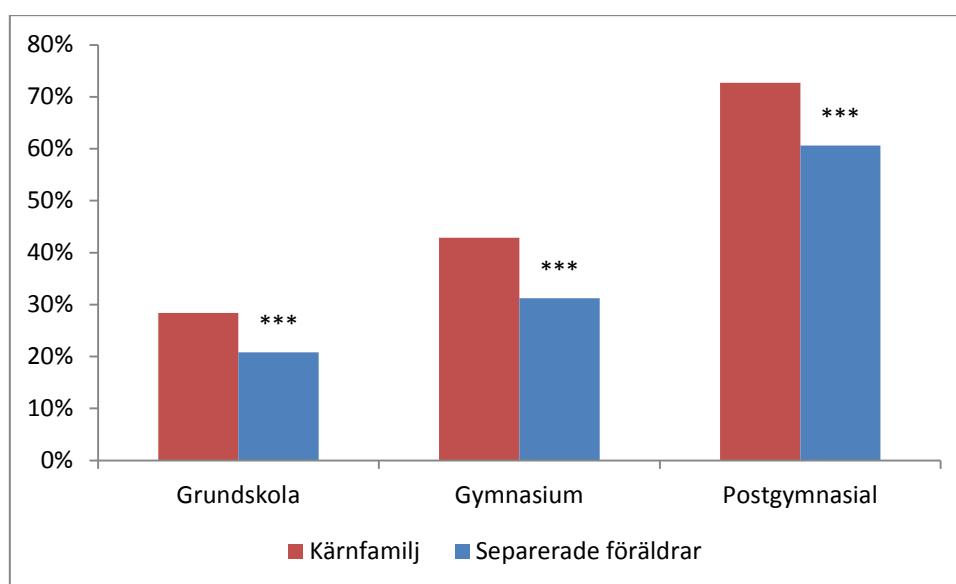


Figur 15. Procent som slutfört ett högskoleförberedande program på gymnasiet (inte inkluderat friskolor), standardiserat för kön, födelseår och föräldrarnas utbildning.

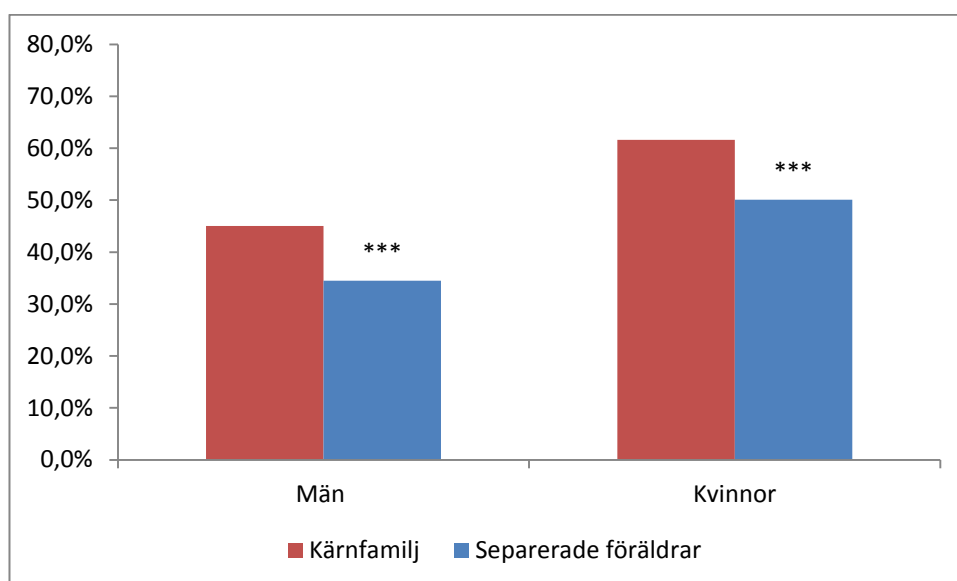
## Utbildning, sociala levnadsförhållanden och kriminalitet i tidig vuxen ålder

### Postgymnasial utbildning

Att ha avslutat en postgymnasial utbildning var vanligare bland kvinnor (57 procent) än bland män (41 procent) samt betydligt vanligare för barn till högutbildade föräldrar (Figur 16). Barn till separerade föräldrar hade i lägre utsträckning en postgymnasial utbildning. För kvinnor var det 19 procent mindre vanligt och för män 23 procent mindre vanligt att ha en utbildning efter gymnasiet (Figur 17).

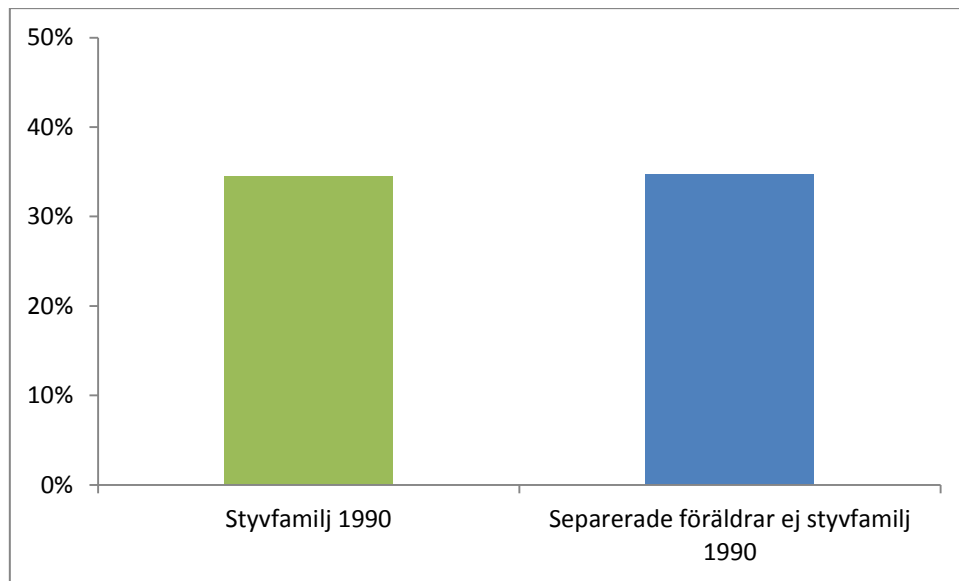


Figur 16. Procent som avslutat en postgymnasial utbildning år 2012 efter föräldrarnas utbildningsnivå, standardiserat för kön, födelseår och moderns ålder.



Figur 17. Procent som avslutat postgymnasial utbildning år 2012, standardiserat för födelseår, moderns ålder, föräldrarnas utbildning samt psykisk ohälsa och missbruk hos föräldrarna.

I jämförelse mellan barn till separerade föräldrar med styvföräldrar och barn som inte bodde i en styvfamilj sågs ingen skillnad i andel med högskoleutbildning 2012 (Figur 18).

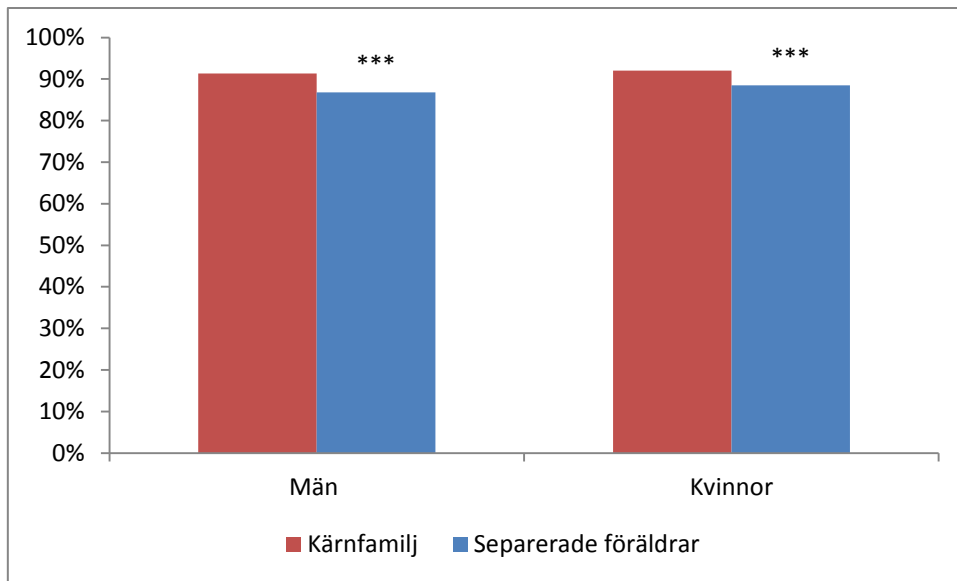


Figur 18. Procent med högskoleutbildning 2012 bland barn till separerade föräldrar i styvfamilj 1990 respektive barn till separerade föräldrar – inte styvfamilj 1990, standardiserat för födelseår, moderns ålder, föräldrarnas utbildning samt psykisk ohälsa och missbruk hos föräldrarna.

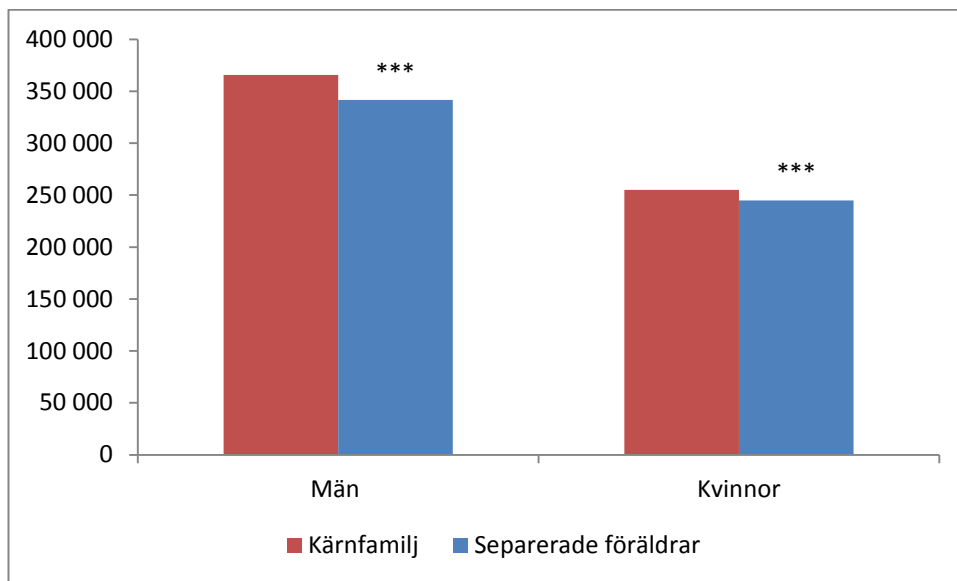
### Arbete och inkomster

Lika många män som kvinnor i studiepopulationen, runt 90 procent, arbetade och hade en inkomst av anställning under 2012. Barn till separerade föräldrar hade i något lägre utsträckning ett arbete, det var 4-5 procent mindre vanligt i denna grupp att som ung vuxen ha inkomst från en anställning (Figur 19). Även bland dem som hade ett arbete fanns det skillnader – barn till separerade föräldrar hade lägre genomsnittlig årsinkomst (Figur 20) och lägre disponibel inkomst (Figur 21).

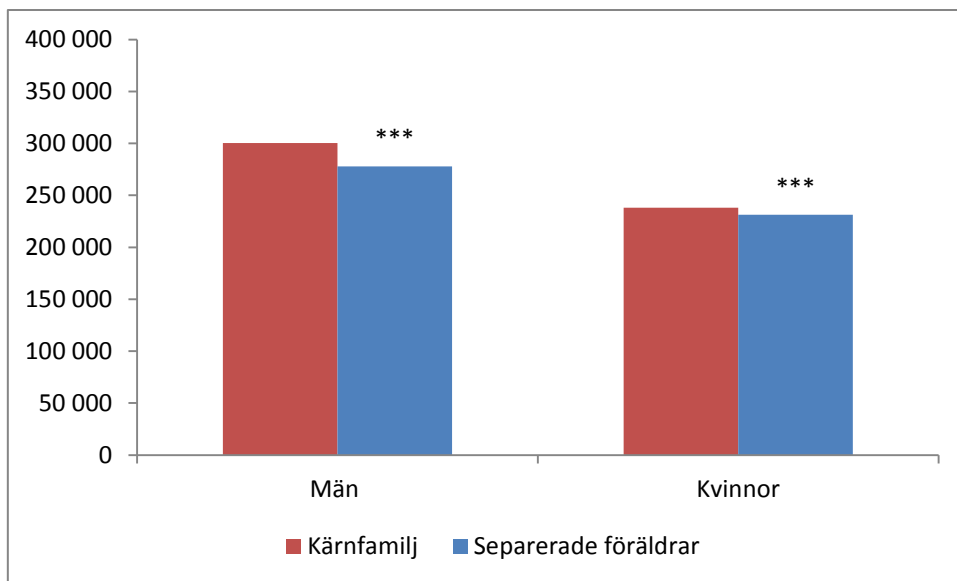




Figur 19. Procent med en inkomst av anställning 2012, standardiserat för födelseår, moderns ålder, föräldrarnas utbildning samt psykisk ohälsa och missbruk hos föräldrarna.

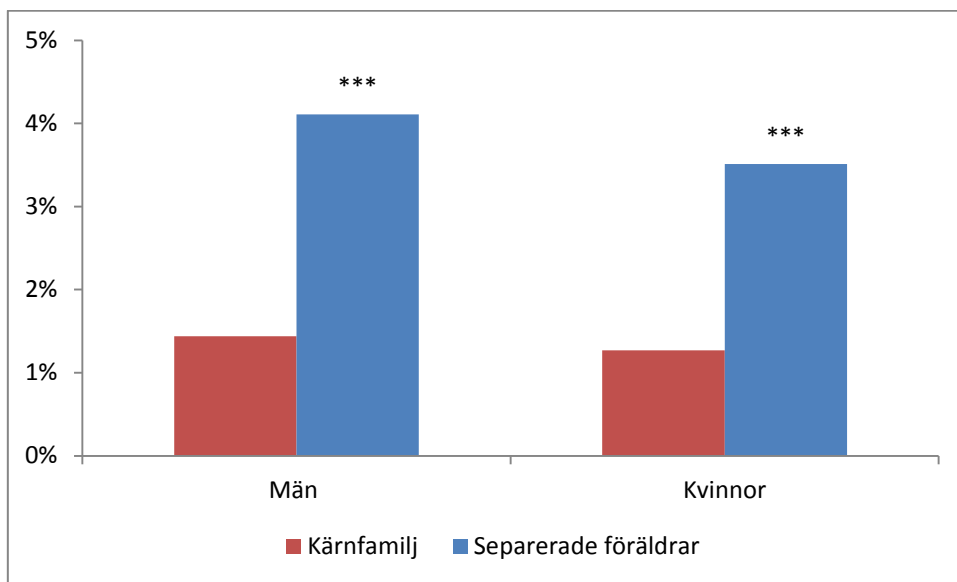


Figur 20. Genomsnittlig årsinkomst (kr) av lön för anställda för anställda 2012, standardiserat för födelseår, moderns ålder, föräldrarnas utbildning samt psykisk ohälsa och missbruk hos föräldrarna.



Figur 21. Genomsnittlig disponibel inkomst under 2012, standardiserat för födelseår, moderns ålder, föräldrarnas utbildning samt psykisk ohälsa och missbruk hos föräldrarna.

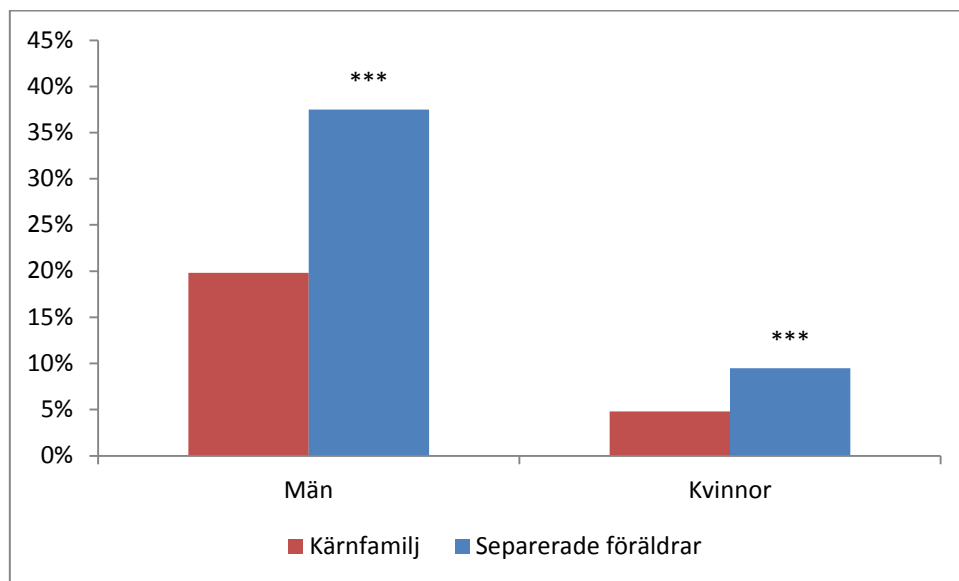
Utöver skillnader i inkomst mellan grupperna sågs stora skillnader i andel med försörjningsstöd (Figur 22). Nästan tre gånger så många som var barn till separerade föräldrar hade i vuxen ålder fått försörjningsstöd jämfört med övriga.



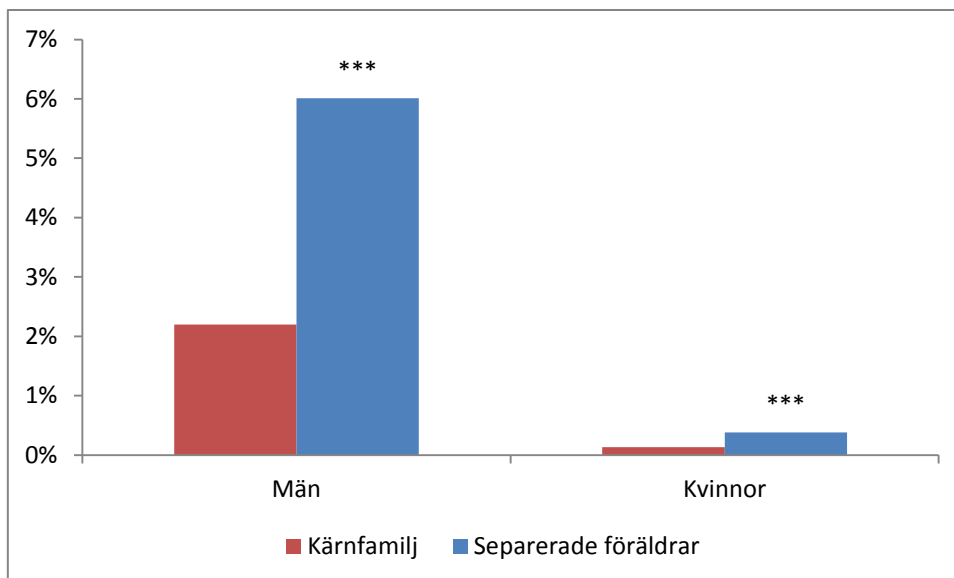
Figur 22. Procent som bodde i ett hushåll som fick försörjningsstöd under 2012.

## Kriminalitet

Kriminalitet var vanligare bland män (24 procent) än bland kvinnor (6 procent) och betydligt vanligare bland dem som varit barn till separerade föräldrar, jämfört med dem som vuxit upp med bägge sina föräldrar (Figur 23). Att ha blivit dömd i domstol för ett brott var 90 procent vanligare bland män och dubbelt så vanligt bland kvinnor som vuxit upp med separerade föräldrar. Betydande kriminalitet, att ha blivit dömd till fängelse, rättspsykiatrisk vård eller skyddstillsyn, var nästan tre gånger så vanligt bland både män och kvinnor med separerade föräldrar, jämfört med barn från kärnfamilj (Figur 24).



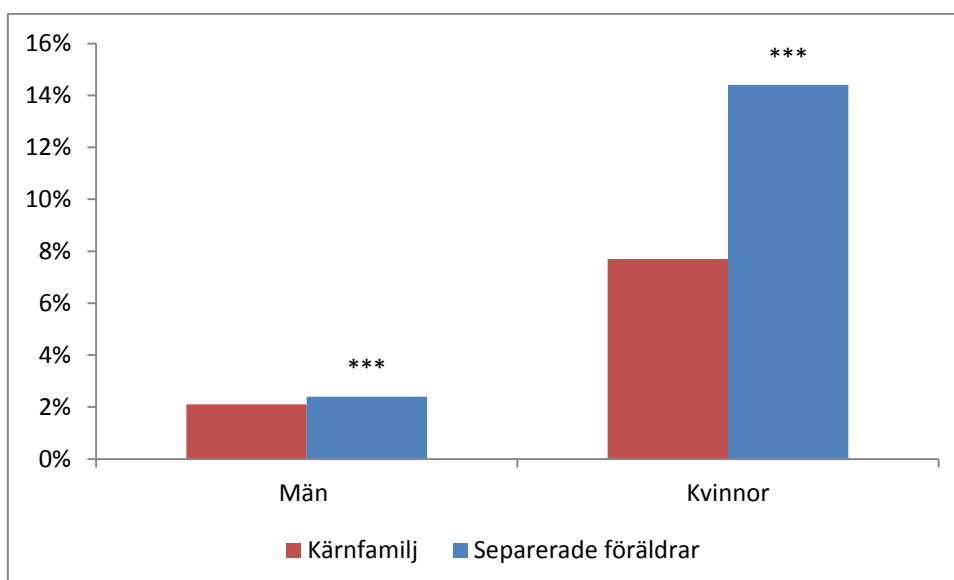
Figur 23. Procent som dömts i domstol för ett brott, standardiserat för födelseår, moderns ålder, föräldrarnas utbildning samt psykisk ohälsa och missbruk hos föräldrarna.



Figur 24. Procent som dömts till fängelse, rättspsykiatrisk vård eller skyddstillsyn som påföljd, efter 18 års ålder, standardiserat för födelseår, moderns ålder, föräldrarnas utbildning samt psykisk ohälsa och missbruk hos föräldrarna.

### Ensamstående föräldrar

I analyser av den egna familjesituationen 2012, när individerna i vår studiepopulation var i åldrarna 30-39 år, visar att barn till separerade föräldrar i större utsträckning än barn från kärnfamiljer var ensamstående föräldrar (Figur 25). Detta sågs framför allt för kvinnor. För dem var det 90 procent vanligare, medan det var 22 procent vanligare för män.



Figur 25. Procent ensamstående föräldrar 2012, standardiserat för födelseår, moderns ålder och föräldrarnas utbildning.

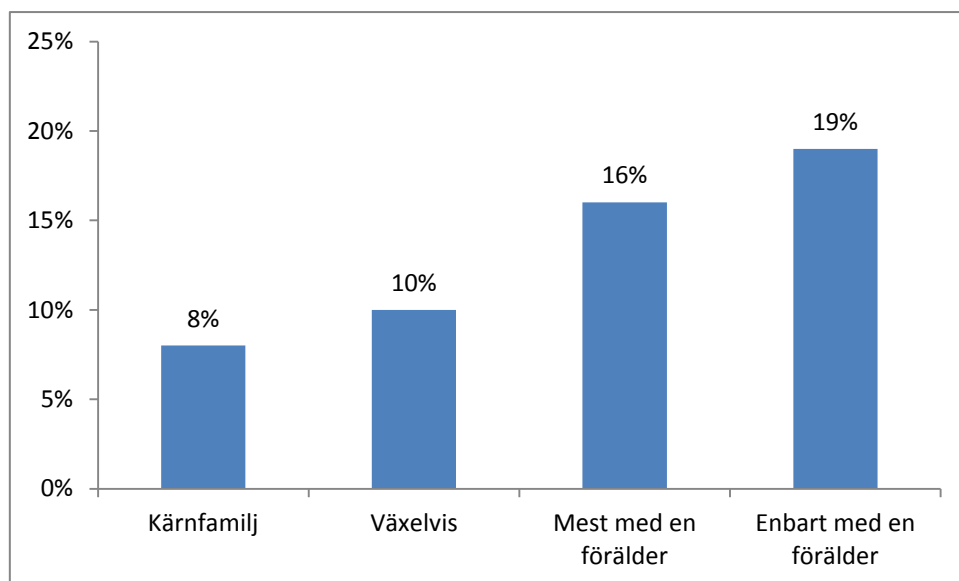
## Hälsa under skolorn

### Psykiskt vlbefinnande/psykisk hlsa

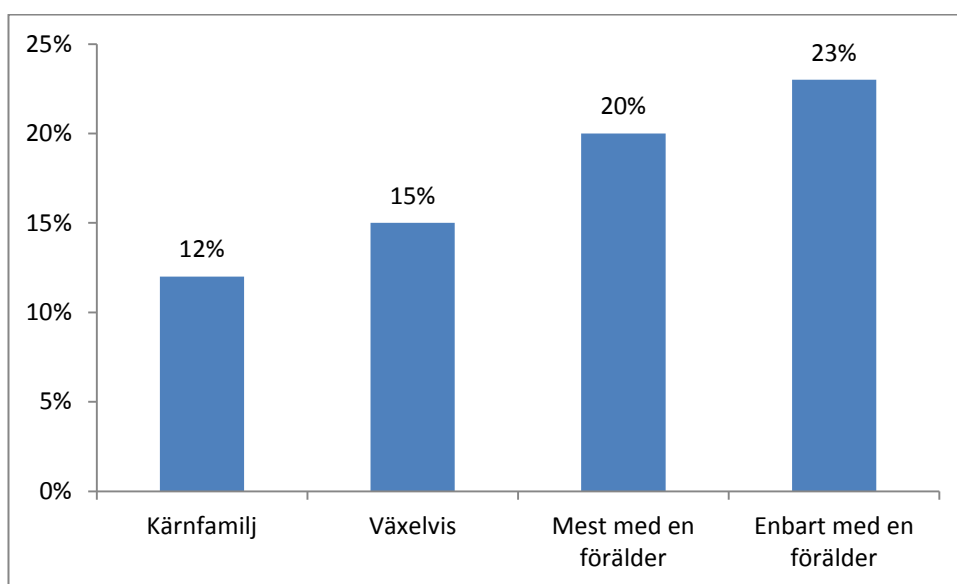
Analys av data frn en svensk nationell klassrumsunderskning frn 2009 (elever i rskurs 6 och 9, den s kallade Grodan-studien) visar p stora skillnader i psykiskt vlbefinnande och psykisk ohlsa mellan barn i olika boendeformer (se bl.a. Bergstrm et al, 2013 och Bergstrm et al 2015).

Barn som bodde enbart eller mest med en fralder angav lgre psykiskt vlbefinnande jmfrt med barn i karnfamilj (Figur 26a). Barn som bodde enbart eller mest med en fralder hade ocks en frhjd risk fr psykisk ohlsa mtt p fyra omrden; kamratrelationer, emotionella problem, hyperaktivitet/uppmrksamhet och uppfrandeproblem (Bergstrm, 2012). Vxelvis boende barn uppgav hgre vlbefinnande och lgre grad av psykisk ohlsa jmfrt med barn som bodde mest eller enbart med en fralder.

I jmfrelse med barn i andra boendeformer (karnfamilj, vxelvis boende) uppgav barn som bor med enbart en fralder ocks hgre nivur av psykosomatiska problem, s som smnproblem och huvudvrk (Figur 26b).



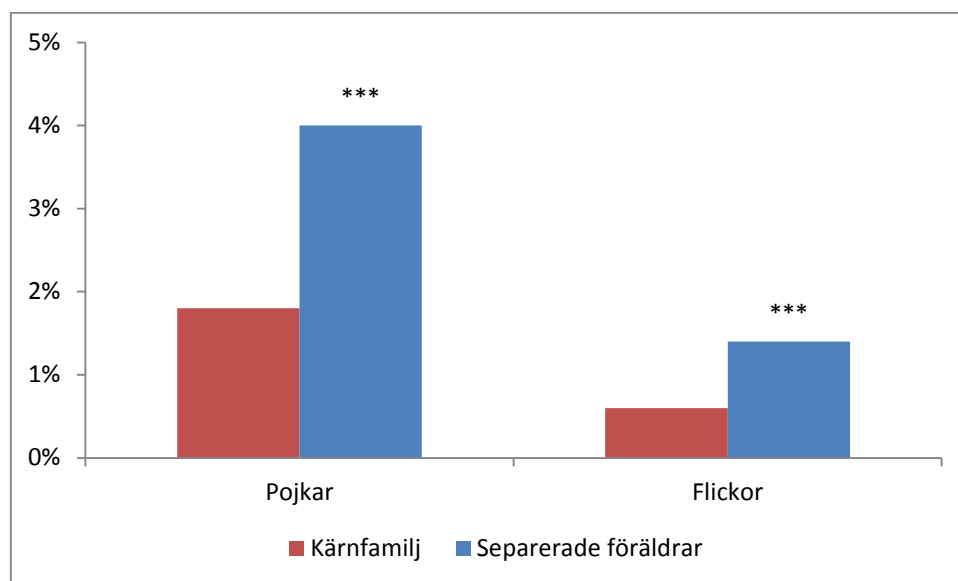
Figur 26a. Procent unga med bristande vlbefinnande. Källa: Grodan-studien 2009. (Bergstrm et al, 2013)



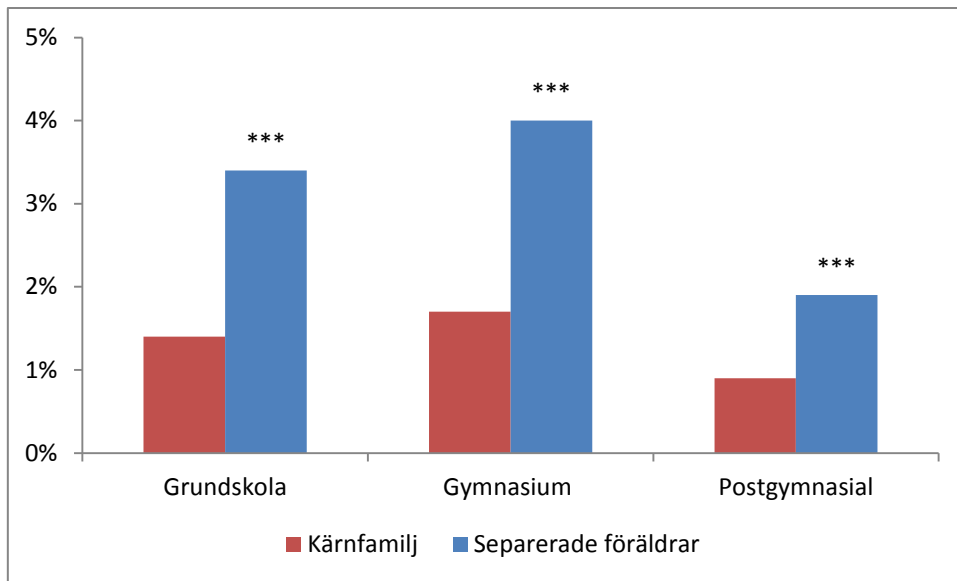
Figur 26b. Andel unga med psykosomatiska problem. Källa: Grodan-studien 2009. (Bergström et al, 2015)

## ADHD

I populationen av barn födda 1997-2011 var andelen med ADHD-medicinering 3,9 procent av barn med separerade föräldrar och 1,2 procent av barn i kärnfamilj. ADHD-medicinering var vanligare bland pojkar än flickor i båda grupperna, se Figur 27. I båda grupperna var andelen barn med ADHD-medicinering lägre då föräldrarna hade en postgymnasial utbildning (Figur 28).

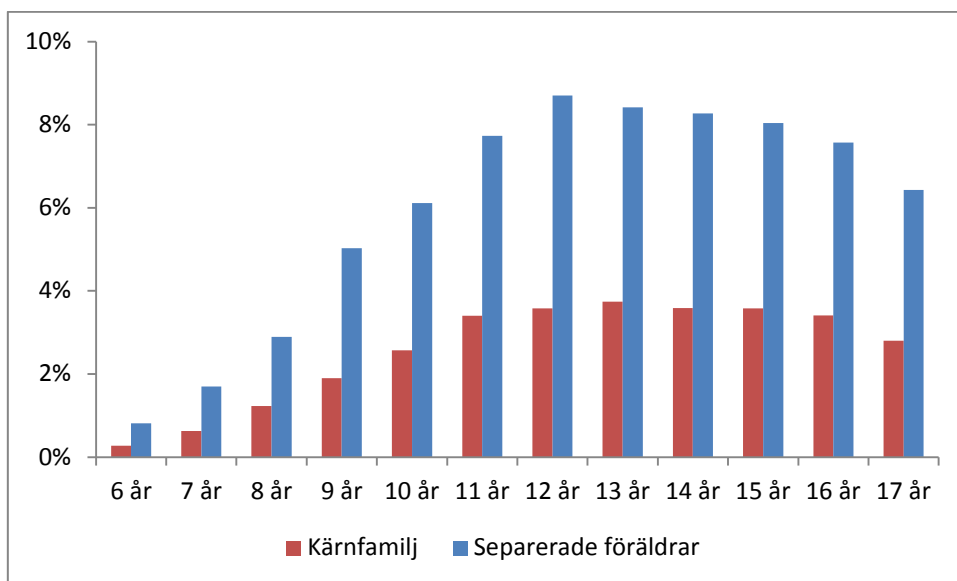


Figur 27. Procent med ADHD-medicinering 2014, standardiserat för födelseår och föräldrarnas högsta utbildning

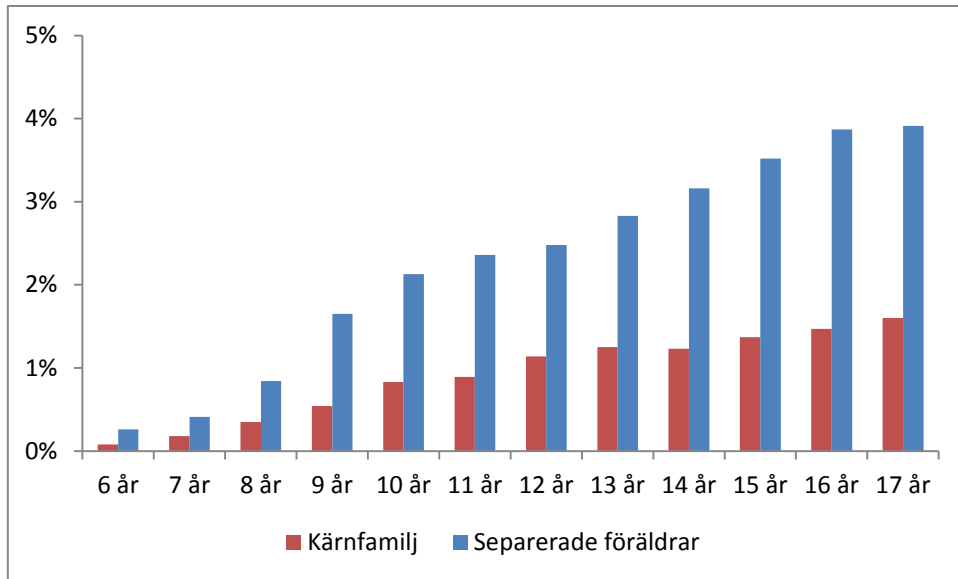


Figur 28. Procent med ADHD-medicin 2014 efter föräldrarnas högsta utbildning, standardiserat för födelseår

Figur 29a och 29b visar andelen pojkar respektive flickor med ADHD-medicinering utifrån barnets ålder 2014. Åldersmönstret skiljde sig något mellan pojkar och flickor, men utöver de stora skillnaderna i andel barn sågs liknande mönster mellan barn till separerade föräldrar och barn i kärnfamilj.



Figur 29a. Procent pojkar med ADHD-medicin 2014, efter barnets ålder 2014



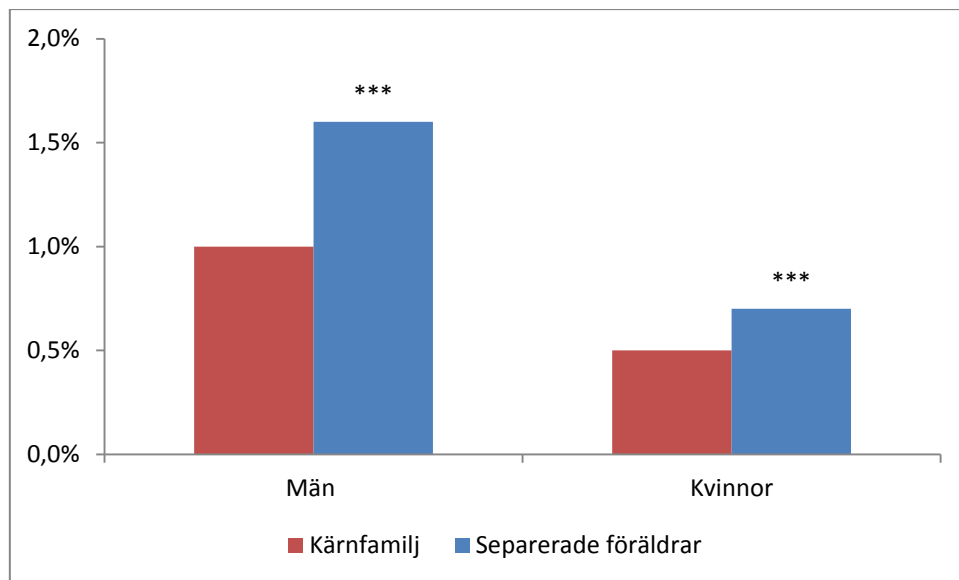
Figur 29b. Procent flickor med ADHD-medicin 2014, efter barnets ålder 2014



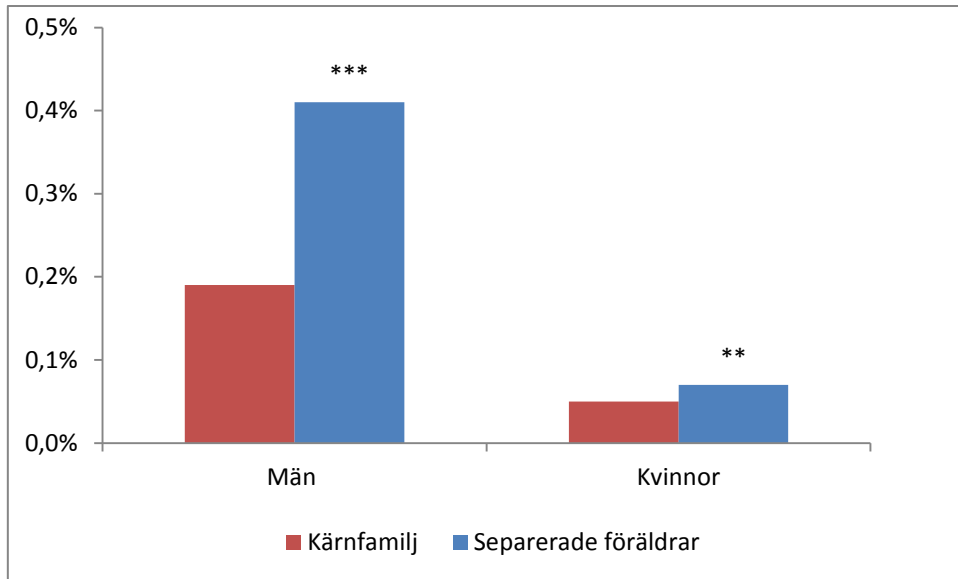
## Hälsa i tidig vuxen ålder

Drygt 7 000 personer i studiepopulationen hade avlidit efter 18-årsdagen fram till slutet av uppföljningen, då de hunnit bli mellan 30 och 40 år gamla, varav ungefär 3 000 bland de med separerade föräldrar. För barn till separerade föräldrar innebar det en riskökning på 60 procent bland män och 34 procent bland kvinnor (Figur 38a-d).

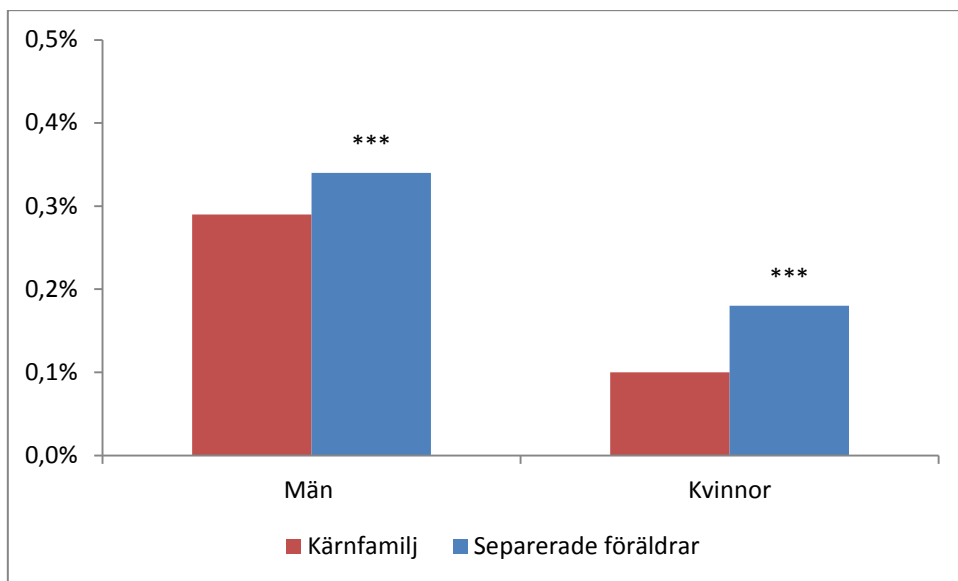
För män var risken för dödsfall från olyckor och våld mer än fördubblad för dem som hade separerade föräldrar. För kvinnor var motsvarande riskökning 43 procent. Risken för självmord var högre för kvinnor, med en riskökning på 85 procent och motsvarande för män på knappt 20 procent. Risken för dödsfall av naturliga orsaker ökade med runt 20 procent (24 procent för män och 17 procent för kvinnor).



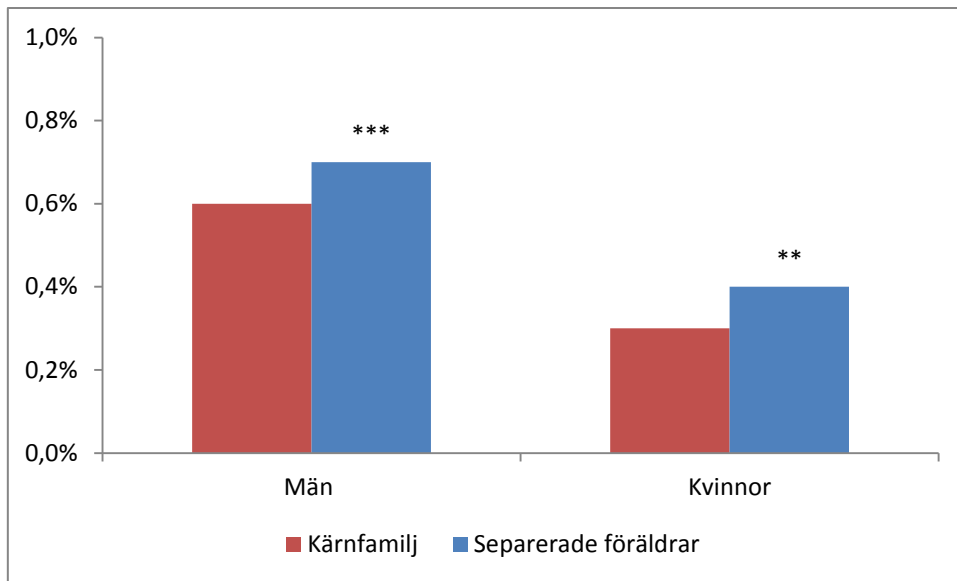
Figur 30a. Mortalitet efter 18 års ålder, standardiserat för födelseår, moderns ålder, föräldrarnas utbildning samt psykisk ohälsa och missbruk hos föräldrarna.



Figur 30b. Mortalitet efter 18 års ålder, olyckor och våld (inte självmord), standardiserat för födelseår, moderns ålder, föräldrarnas utbildning samt psykisk ohälsa och missbruk hos föräldrarna.

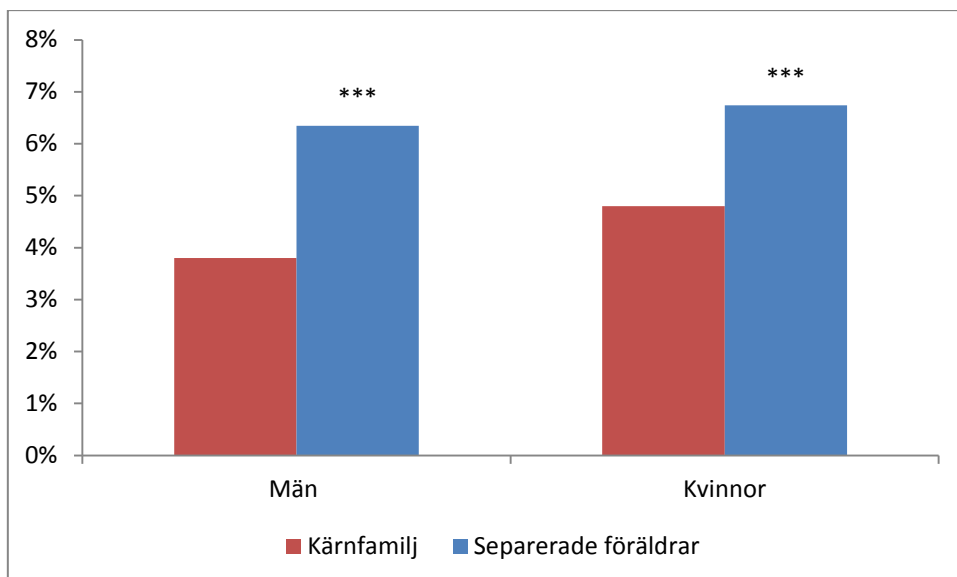


Figur 30 c. Mortalitet efter 18 års ålder, självmord, standardiserat för födelseår, moderns ålder, föräldrarnas utbildning samt psykisk ohälsa och missbruk hos föräldrarna.



Figur 30d. Mortalitet efter 18 års ålder, naturliga orsaker, standardiserat för födelseår, moderns ålder, föräldrarnas utbildning samt psykisk ohälsa och missbruk hos föräldrarna.

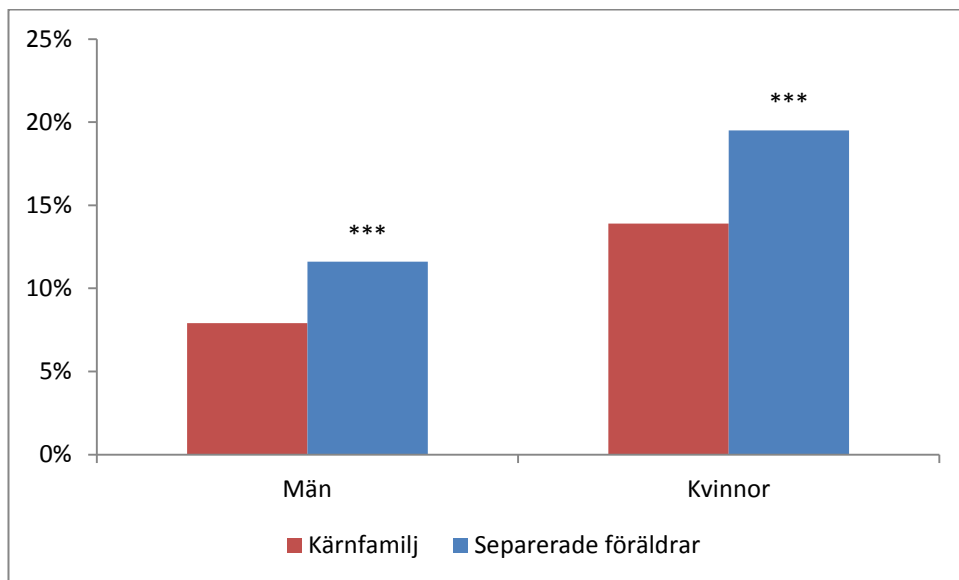
För män med separerade föräldrar var andelen med nedsatt arbetsförmåga på grund av ohälsa 70 procent högre. För kvinnor med separerade föräldrar var motsvarande andel 40 procent högre. Totalt i studiepopulationen hade 2,3 procent sjukersättning under uppföljningstiden och av dessa hade 40 procent separerade föräldrar (Figur 31).



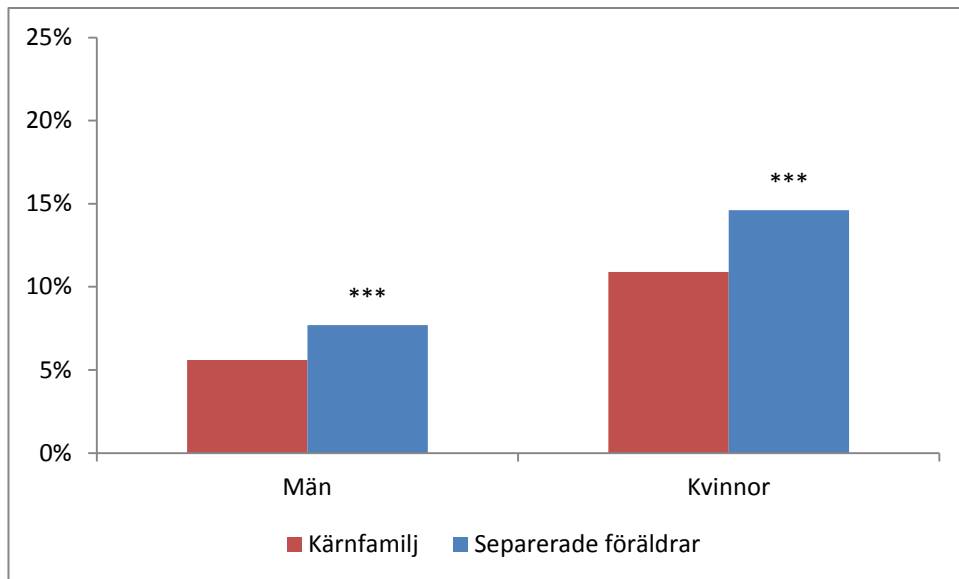
Figur 31. Procent med nedsatt arbetsförmåga pga. ohälsa (kronisk sjukdom eller funktionshinder enligt inkomster 2012), standardiserat för födelseår, moderns ålder, föräldrarnas utbildning samt psykisk ohälsa och missbruk hos föräldrarna.

### Psykisk ohälsa och missbruk i tidig vuxen ålder

Psykisk ohälsa analyserades genom flera olika indikatorer; medicinering med anti-depressiva läkemedel eller annat psykofarmaka, sjukhusinläggningar för självmordsförsök/självsakad skada samt öppen eller sluten vård på sjukhus eller specialistklinik med en psykiatrisk diagnos. För samtliga indikatorer sågs en ökad risk för psykisk ohälsa hos dem som hade haft separerade föräldrar i jämförelse med barn som vuxit upp med båda sina föräldrar. Medicinering med antidepressiva läkemedel var mellan 30 och 40 procent vanligare i den förra gruppen (Figur 32). Att ha hämtat ut något recept med psykofarmaka under 2014 var drygt 40 procent vanligare för dem som varit barn till separerade föräldrar (Figur 33).

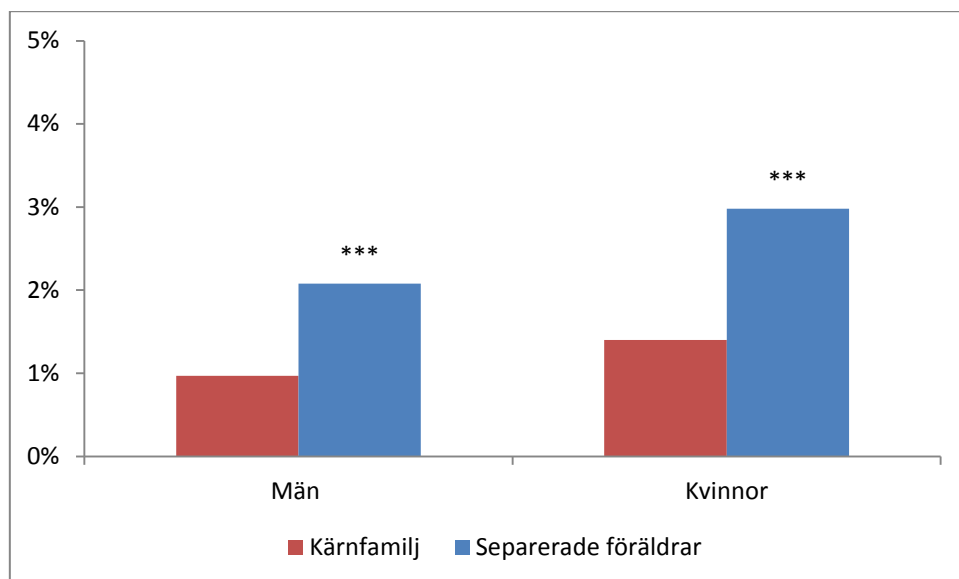


Figur 32. Procent med medicinering med psykofarmaka under 2014, standardiserat för födelseår, moderns ålder, föräldrarnas utbildning samt psykisk ohälsa och missbruk hos föräldrarna.



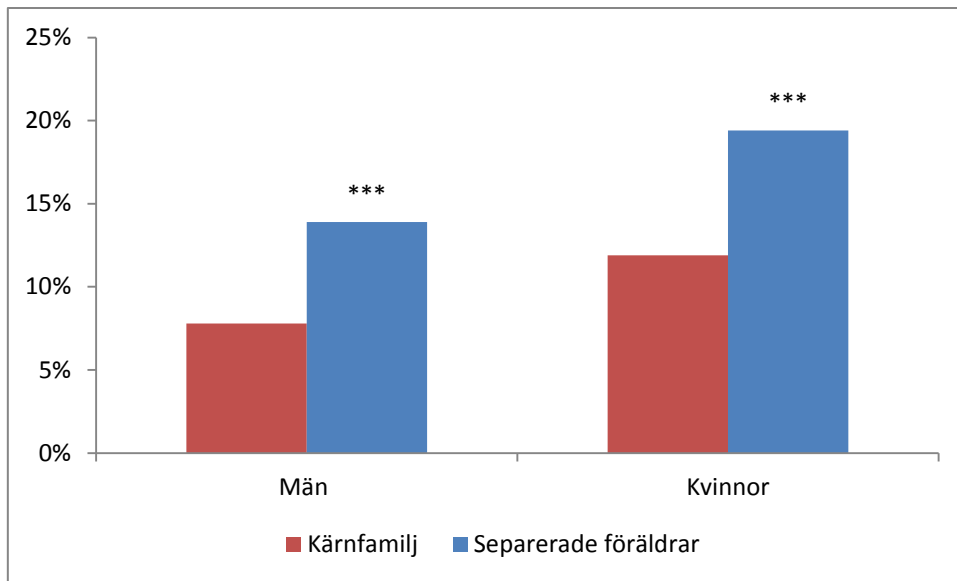
Figur 33. Procent som hämtat ut recept med antidepressiva läkemedel under 2014, standardiserat för födelseår, moderns ålder, föräldrarnas utbildning samt psykisk ohälsa och missbruk hos föräldrarna.

Sjukhusvård för självmordsförsök/självorsakad skada var något vanligare bland kvinnor (2,0 procent) än bland män (1,4 procent) och mer än dubbelt så vanligt hos dem som vuxit upp med separerade föräldrar i jämförelse med dem som vuxit upp med bägge föräldrarna (Figur 34). Detta sågs både bland män och bland kvinnor.



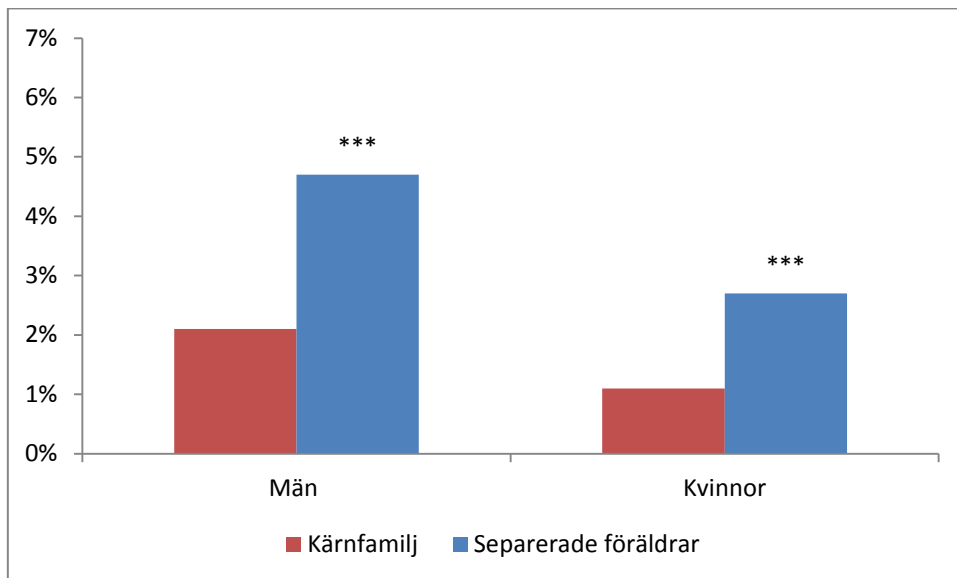
Figur 34. Procent som vårdats i inläggande sjukhusvård på grund av självmordsförsök/självorsakad skada efter 18 års ålder, standardiserat för födelseår, moderns ålder, föräldrarnas utbildning samt psykisk ohälsa och missbruk hos föräldrarna.

Andelen som fått sjukhusvård med psykiatrisk diagnos var i populationen högre bland kvinnor (14 procent) än bland män (10 procent) samt 60 procent högre bland kvinnor och 80 procent bland män vars föräldrar separerat, jämfört med barn i kärnfamilj (Figur 35).



Figur 35. Procent som vårdats i psykiatrisk öppen och/eller sluten vård från 18 års ålder, standardiserat för födelseår, moderns ålder, föräldrarnas utbildning samt psykisk ohälsa och missbruk hos föräldrarna.

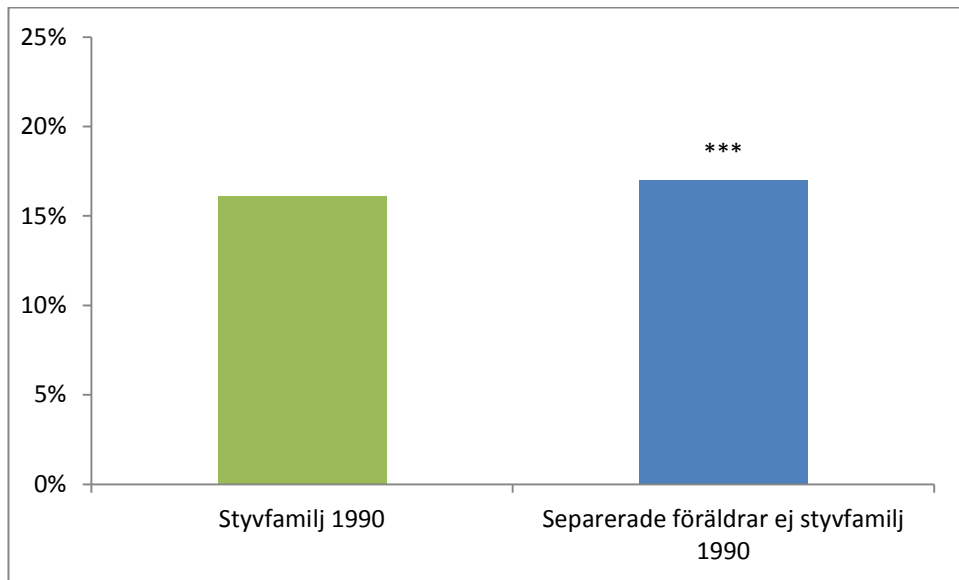
Missbruk var vanligare bland män (3,3 procent) än bland kvinnor (1,7 procent) och betydligt vanligare bland dem som haft separerade föräldrar, jämfört med dem som vuxit upp med bägge föräldrarna (Figur 36). Missbruksrelaterad vård var mer än dubbelt så vanligt bland dem som haft separerade föräldrar.



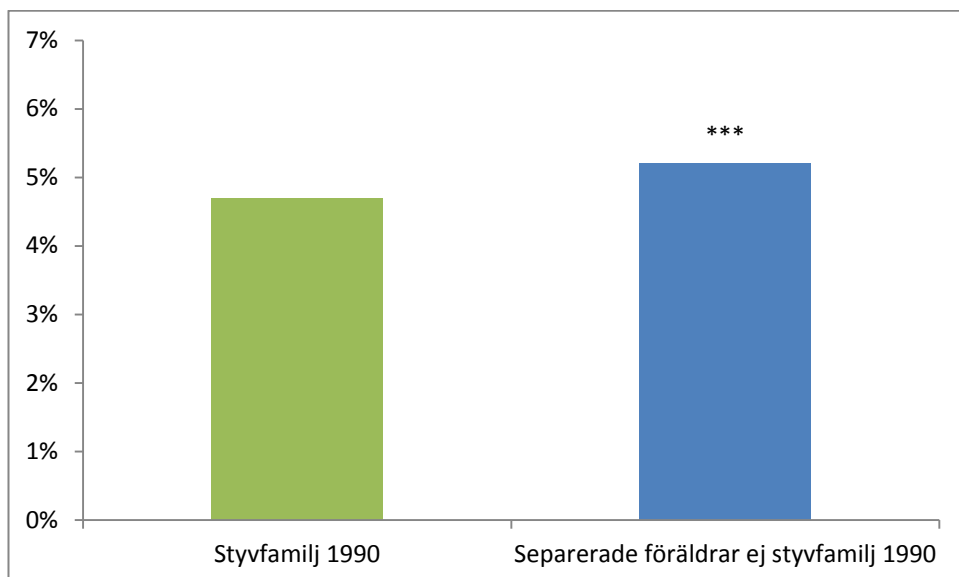
Figur 36. Procent som vårdats i inläggande och/eller öppen vård på sjukhus med diagnos som indikerar alkohol eller narkotikamissbruk, standardiserat för födelseår, moderns ålder, föräldrarnas utbildning samt psykisk ohälsa och missbruk hos föräldrarna

## Styvfamiljer

Barn till separerade föräldrar som inte bodde med en styvförälder 1990 hade i vuxen ålder en måttligt högre förekomst av psykiatrisk vårdkonsumtion (fem procent vanligare) och missbruksrelaterad sjukhusvård (11 procent vanligare), jämfört med barn till separerade föräldrar som bodde i en styvfamilj 1990 (Figur 37a och 37b).

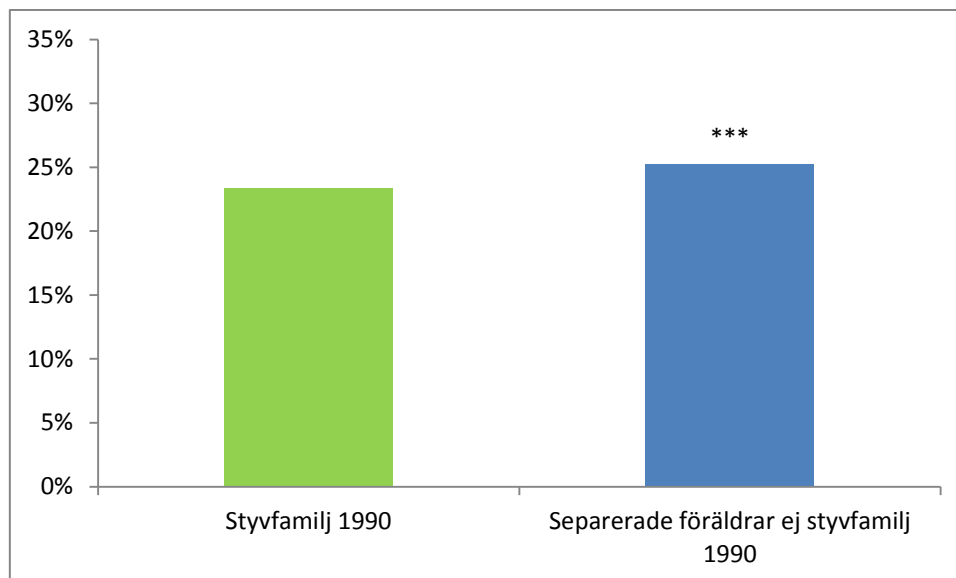


Figur 37a. Procent bland barn till separerade föräldrar i styvfamilj 1990 som vårdats i psykiatrisk öppen och/eller sluten vård från 18 års ålder respektive barn till separerade föräldrar – inte styvfamilj 1990, standardiserat för födelseår, moderns ålder, föräldrarnas utbildning samt psykisk ohälsa och missbruk hos föräldrarna.

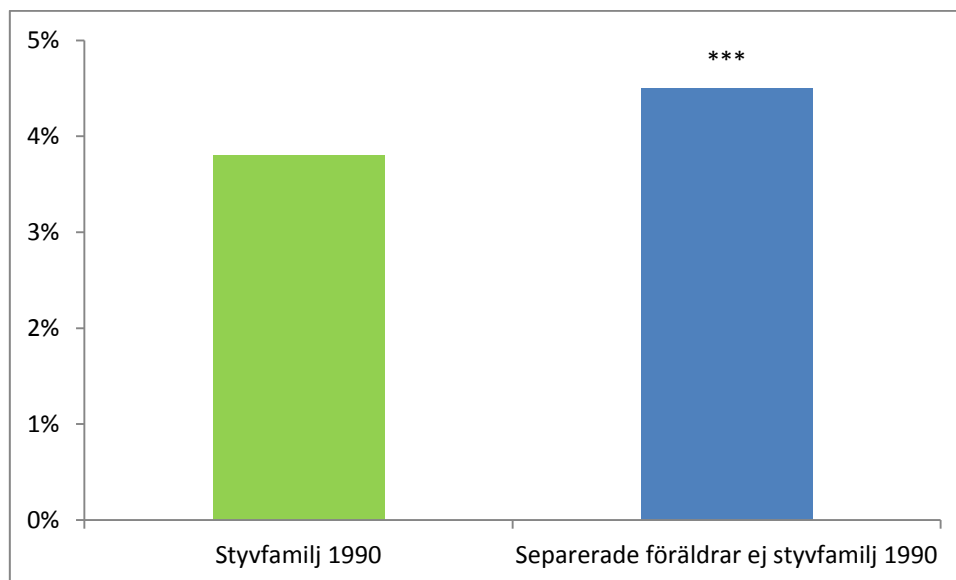


Figur 37b. Procent bland barn till separerade föräldrar i styvfamilj 1990 som vårdats i ineliggande och/eller öppenvård på sjukhus med diagnos som indikerar alkohol- eller narkotikamissbruk respektive barn till separerade föräldrar – inte styvfamilj 1990, standardiserat för födelseår, moderns ålder, föräldrarnas utbildning samt psykisk ohälsa och missbruk hos föräldrarna.

Att i vuxen ålder ha blivit dömd i domstol för ett brott var åtta procent vanligare och betydande kriminalitet 18 procent vanligare bland dem som vuxit upp med separerade föräldrar utan styvföräldrar, jämfört med dem som varit barn i styvfamilj (Figur 37c och 37d).



Figur 37c. Procent bland barn till separerade föräldrar i styvfamilj 1990 som dömts i domstol för ett brott respektive barn till separerade föräldrar – inte styvfamilj 1990, standardiserat för födelseår, moderns ålder, föräldrarnas utbildning samt psykisk ohälsa och missbruk hos föräldrarna.

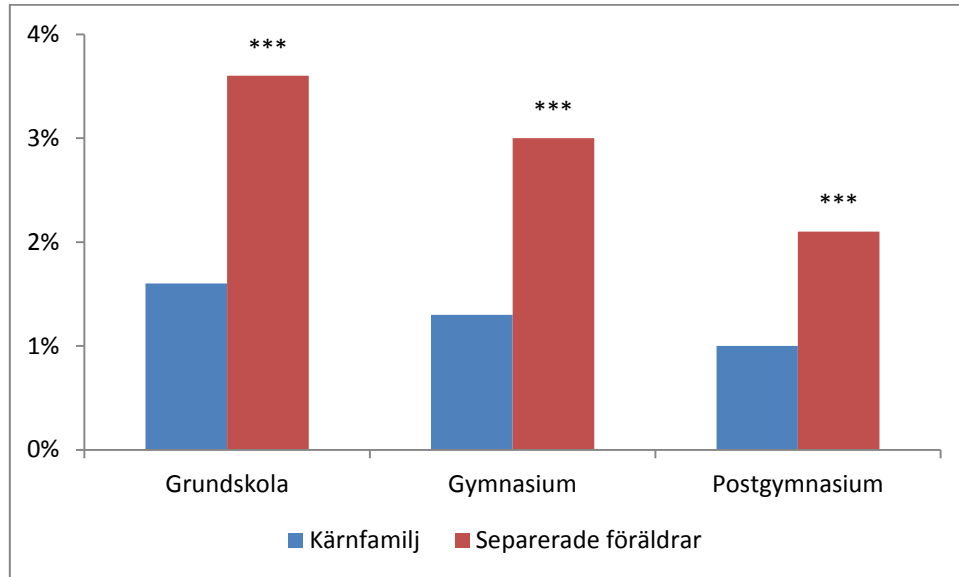


Figur 37d. Procent bland barn till separerade föräldrar i styvfamilj 1990 som dömts till fängelse, rättspsykiatrisk vård eller skyddstillsyn respektive barn till separerade föräldrar – inte styvfamilj 1990, standardiserat för födelseår, moderns ålder, föräldrarnas utbildning samt psykisk ohälsa och missbruk hos föräldrarna.

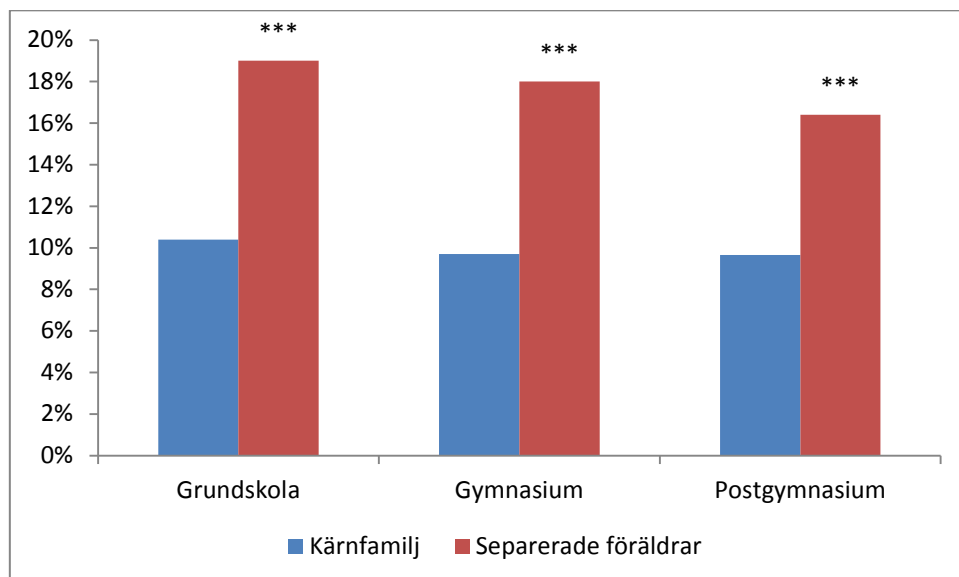


### Föräldrars utbildning

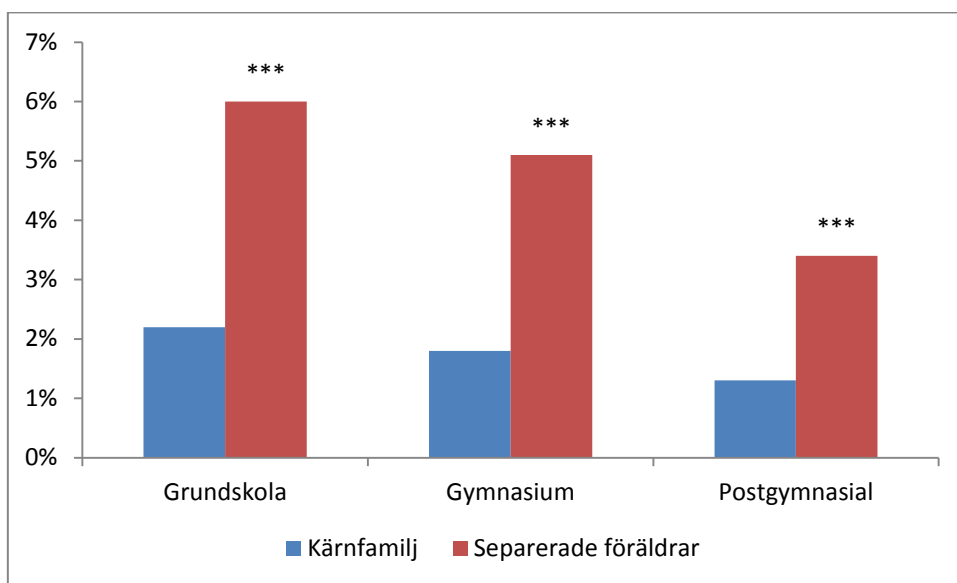
Psykisk ohälsa, missbruk och kriminalitet i vuxen ålder var vanligare bland barn till föräldrar med lägre utbildning (Figur 38a-d), men den relativa riskökningen för barn till separerade föräldrar skilde sig inte mellan de olika utbildningskategorierna.



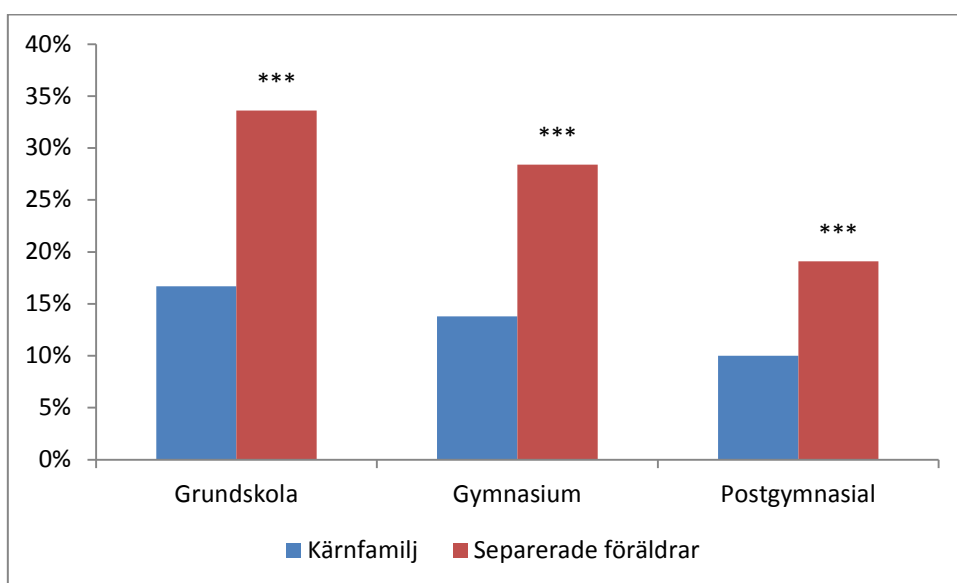
Figur 38a. Procent som vårdats inneliggande på sjukhus på grund av självmordsförsök/självsakad skada efter 18 års ålder, efter föräldrarnas högsta utbildningsnivå, standardiserat för kön, födelseår och moderns ålder.



Figur 38b. Procent som vårdats i psykiatrisk öppen och/eller sluten vård från 18 års ålder, efter föräldrarnas högsta utbildningsnivå, standardiserat för kön, födelseår och moderns ålder.



Figur 38c. Procent som vårdats inlaggande och/eller i öppen vård på sjukhus med diagnos som indikerar alkohol eller narkotikamissbruk, efter föräldrarnas högsta utbildningsnivå, standardiserat för kön, födelseår och moderns ålder.



Figur 38d. Procent som dömts i domstol för ett brott, efter föräldrarnas högsta utbildningsnivå, standardiserat för kön, födelseår och moderns ålder.

## Diskussion

Denna rapport, som baseras på uppgifter i svenska nationella register och surveyundersökningar, visar att barn till separerade föräldrar klarar sig sämre i utbildningssystemet och har en högre förekomst av psykisk ohälsa i skolåldern jämfört med barn i kärnfamilj. Betydande överrisker noterades också i tidig vuxen ålder, med en ökad förekomst av missbruk, kriminalitet och förtida död, och även sociala levnadsvillkor, som arbete och inkomster, var under genomsnittet i befolkningen.

### *En fjärdedel av Sveriges barn har separerade föräldrar*

År 2012 hade en fjärdedel av alla barn i åldrarna 0-17 år separerade föräldrar. Andelen barn med separerade föräldrar ökade med barnens ålder, så att drygt en tredjedel av alla 17-åringar hade separerade föräldrar. Det är vanligare för yngre barn att föräldrarna separerar; nästan hälften av föräldraseparationerna sker innan barnen fyllt fem år. Under 70-, 80- och 90-talen ökade andelen barn med separerade föräldrar år från år, men under 2000-talet har denna ökning stannat upp och andelen till med minskat något. Förklaringen till detta är enligt SCB (2013) framför allt demografiska och socioekonomiska förändringar bland föräldrar. Föräldrar blir allt äldre när de får barn och är mer högutbildade. Föräldrar som får barn i tidig ålder separerar i större utsträckning och separationer är också vanligare bland föräldrar med lägre utbildningsnivå.

Även om föräldrar med kort utbildning separerade oftare än föräldrar med lång utbildning redan på 1970-talet, visar våra resultat ökande skillnader i detta avseende under 1990- och 2000-talen. Flera faktorer kan tänkas förklara detta. En sådan är ökande sociala skillnader i materiella resurser i det svenska samhället (Försäkringskassan, 2014; SCB, 2014). En annan är den genomsnittligt förlängda utbildningstiden i den svenska befolkningen, som gör att andelen föräldrar med låg utbildning har minskat över tid, och därmed blivit selekterad på ett annat sätt än tidigare. Föräldrarnas utbildningsbakgrund bidrog till utfallen i ung vuxen ålder – förekomsten av negativa utfall var högre för barn till föräldrar med kort utbildning. Dock var den relativa riskökningen för barn till separerade föräldrar ungefär densamma oavsett föräldrarnas utbildningsnivå.

### *Skolprestationer, utbildningskarriär och sociala levnadsvillkor*

Det var stora skillnader i skolprestation och utbildning mellan barn från kärnfamilj och barn med separerade föräldrar i vår studie av barn födda 1987-1996. Barn med separerade föräldrar hade lägre genomsnittliga betyg i årskurs 9 och slutade dubbelt så ofta grundskolan utan gymnasiebehörighet. Det var mer än dubbelt så vanligt att barn till separerade föräldrar inte gick ut gymnasiet och bland dem som avslutade ett gymnasieprogram var det 30 procent färre som gått ett högskoleförberedande program.

Betygen i grundskolan har avgörande betydelse för benägenheten att studera vidare (Socialstyrelsen, 2010). I linje med detta visade våra resultat att barn till separerade föräldrar i lägre utsträckning fullföljde en postgymnasial utbildning. Även vad gäller sociala levnadsförhållanden i tidig vuxen ålder sågs skillnader mellan barn till separerade föräldrar och barn i kärnfamilj; att ha en inkomst från ett arbete var något mindre vanligt i denna grupp och bland dem som arbetade såg vi något lägre inkomster. Andelen med försörjningsstöd var nästan tre gånger högre bland barn till separerade föräldrar. Det var också vanligare i gruppen med separerade föräldrar att själv separera efter att ha fått barn.

### *Ökad risk för ohälsa*

Vid uppföljningen vid 30-40 års ålder var det 70 procent vanligare att män med separerade föräldrar hade nedsatt arbetsförmåga på grund av ohälsa jämfört med övriga män i befolkningen. För kvinnor med separerade föräldrar var denna andel 40 procent högre. Också en ökad risk för förtida död sågs hos barn till separerade föräldrar. För män var förekomsten av dödsfall på grund av olyckor och våld mer än fördubblad. För kvinnor sågs framför allt en ökad förekomst av självmord.

Barn till separerade föräldrar hade en ökad förekomst av psykisk ohälsa i skolåldern. Nationella surveyundersökningar i åldrarna 10-18 år har under de senaste tio åren visat ett genomsnittligt nedsatt psykiskt välbefinnande, fler stressrelaterade symptom och en högre genomsnittlig nivå av psykisk ohälsa hos barn till separerade föräldrar jämfört med barn i kärnfamilj (Bergström et al, 2013; Bergström et al 2015). Det kan dock noteras att skillnaderna genomgående var mindre för barn i växelvis boende än för barn som bodde mest med en förälder jämfört med barn i kärnfamilj.

Våra analyser visar att andelen barn med ADHD-medicinering var betydligt högre bland barn till separerade föräldrar jämfört med barn i kärnfamilj och även betydligt högre bland barn till föräldrar med lägre utbildning. Detta är i linje med vad som setts i tidigare studier (Hjern et al 2010, Russell et al 2015).

Barn till separerade föräldrar har en ökad risk för psykisk ohälsa även på längre sikt, åtminstone upp i 30-40 års ålder, enligt denna studie. Såväl psykofarmakakonsumtion som psykiatrisk vårdkonsumtion var vanligare bland dem som vuxit upp med separerade föräldrar, jämfört med dem som vuxit upp med bägge föräldrarna. Sjukhusvård på grund av självmordsförsök/självorsakad skada och risken för missbruk var dubbelt så vanligt i den förra gruppen och att ha blivit dömd i domstol för ett allvarligt brott var nästan tre gånger så vanligt. Sämre skolprestationer kan vara en bidragande förklaring till denna riskökning, då låga eller ofullständiga betyg ökar risken för framtida psykosociala problem. Låga betyg är förknippade med en ökad risk för framtida missbruk (Gauffin et al. 2013; Gauffin et al

2015) och allvarlig kriminalitet i ung vuxen ålder är 8-10 gånger vanligare bland personer med låga eller ofullständiga betyg än bland dem med medel/höga betyg (Socialstyrelsen, 2010).

### *Kön*

Den relativa risken för utbildningskarriär, arbete och försörjning var likartade för pojkar/män och flickor/kvinnor vars föräldrar separerat jämfört med dem som vuxit upp i kärnfamilj. Vad gäller psykisk ohälsa, missbruk och kriminalitet i ung vuxen ålder noterades dock vissa skillnader mellan män och kvinnor i jämförelserna mellan barn till separerade och barn i kärnfamilj; en något större riskökning för missbruk och kriminalitet sågs hos kvinnor och en något större för psykisk hälsa hos män. Ringbäck-Weitof (2003) beskrev ett liknande könmönster för psykiatrisk sjuklighet under ungdomsåren i dessa födelsekohorter, medan den ökade relativa risken för missbruk då var högre för män.

### *Efter separationen; styvfamiljer och växelvis boende*

Resultaten från jämförelser av barn till ensamstående föräldrar och barn med styvföräldrar, födda på 70-talet och tidigt 80-tal, visar på något lägre nivåer av psykisk ohälsa, missbruk och kriminalitet i ung vuxen ålder för barn till separerade föräldrar som bodde i styvfamilj. Tidigare analyser av data från ULF-undersökningen visar att barn som bor ihop med en styvförälder mår bättre och mer sällan är ledsna och nedstämda jämfört med de barn som inte har någon styvförälder (SOU, 2011). En styvförälder innebär ytterligare en vuxen i hushållet, vilket kan ge större möjlighet till stöd till exempel med skolarbete och att barnet upplever att det finns någon som har tid för honom eller henne. Styvfamiljer är också den grupp av hushåll med separerade föräldrar som har högst ekonomisk standard (SOU, 2011), vilket också kan påverka familjens och barnets förutsättningar.

Växelvis boende, som innebär att barnen flyttar regelbundet mellan sina föräldrars respektive hem och bor ungefär lika mycket med båda, har ökat från någon procent av barnen med separerade föräldrar i början 1980-talet till dagens 35-40 procent (SOU, 2011). En högre andel barn bor i växelvis boende i Sverige än i något annat land, totalt cirka 200 000 barn (Fransson et al, 2015). Växelvis boende efter en separation är mindre vanligt bland familjer med lägre inkomster och kort utbildning (SOU, 2011). Familjer där barnen bor växelvis med bägge sina föräldrar har följaktligen högre ekonomiska och materiella resurser än då barnet bor med en av sina föräldrar (Fransson et al, Manuskript). Barn i skolåldern som bor mest med en förälder rapporterade i ett flertal surveyundersökningar under den senaste tioårsperioden lägre psykiskt välbefinnande och högre nivåer av psykosomatiska problem i jämförelse med barn i växelvis boende (Fransson et al, 2015). Barn som bor mest med en förälder framstår således som en särskild riskgrupp efter att föräldrar

separerat.

### *Vad förklarar den ökade ohälsan hos barn till separerade föräldrar?*

Den ökade ohälsan hos barn till separerade föräldrar förklaras troligen av flera samverkande faktorer. Ringbäck-Weitof (2003) pekade i sin avhandling om ensamstående föräldrar och deras barn på betydelsen av bristande materiella resurser och sociala nätverk i ensamhushåll jämfört med hushåll med två föräldrar. För över hälften av de berörda barnen innebär en separation byte av bostad (SCB, 2015), ofta till ett mer socialt sårbart bostadsområde, med byte av skola och förlust av kamratrelationer.

Skillnaderna i ekonomisk utsatthet (definierat som disponibel inkomst under 60 procent av medianinkomsten) (Försäkringskassan, 2014) och inkomststandard (hur väl hushållets inkomster räcker för att betala nödvändiga omkostnader) (SCB, 2014), har under 2000-talet ökat mellan familjer med ensamstående föräldrar och familjer med sammanboende föräldrar. Sämst ställt har ensamstående föräldrar med utländsk bakgrund (Försäkringskassan, 2014). En bidragande orsak till de ökande skillnaderna kan vara att bidrag som barnbidrag, underhållsbidrag och bostadsbidrag inte har ökat i samma takt som inkomstutvecklingen i samhället. En annan kan vara de ökande skillnaderna i utbildningsnivå hos föräldrarna till barn som bor med en förälder respektive bägge föräldrarna.

Barns lägre välbefinnande efter en separation kan också ha samband med familjekaraktäristika som föregått separationen. Långvariga konflikter mellan föräldrarna har identifierats som en avgörande faktor för barns välbefinnande och hälsa och förekommer i högre utsträckning mellan föräldrar som står inför en separation eller som faktiskt flyttat isär (Amato & Sobolewski, 2001; Melli & Brown, 2008). Föräldrars hälsa och konfliktnivå påverkar inte bara barns välbefinnande (Amato, 1993; Melli & Brown, 2008), utan har också betydelse för hur de kan komma överens om frågor kring vårdnad och umgänge efter separationen (Melli & Brown, 2008; Sodermans et al., 2013).

Föräldrarnas hälsa före och efter separation kan också påverka föräldrars känslomässiga och faktiska tillgänglighet, föräldraskap samt barnens hälsa och välmående. Psykisk ohälsa och psykosociala problem hos föräldrarna kan både föregå och vara en följd av separationen (Gähler, 1998; Ringbäck-Weitof 2003; SOU 2011). Ärftliga faktorer är särskilt viktiga för ADHD, men är också viktiga för uppkomsten av många andra psykiska störningar och sjukdomar. Dessa ärftliga faktorer kan medföra en ökad risk för separationer hos föräldrar på grund av deras egen problematik och samtidigt överföras till barnen genom gener och påverkan av miljön under den tidiga barndomen. Det kan inte

heller uteslutas att barn med svår beteendeproblematik kan vara en bidragande orsak till föräldrars konflikter och, i förlängningen, separationer.

I en tidigare rapport (Hjern et al, 2014) sågs en likartad riskprofil hos barn till separerade föräldrar och barn till föräldrar som avlidit, vilket pekar på att tillgång till två föräldrar i vardagen i sig är en viktig skyddsfaktor under barndomen. Tidigare studier har visat att en separation för barnet ofta innebär en sämre relation med en av sina föräldrar (Amato 2000). I jämförelse med barn i kärnfamilj eller i växelvis boende kan barn som växer upp med en förälder ha tillgång till mindre närhet och stöd (Lansford 2009), även om aktuell svensk forskning visar att en majoritet av alla barn har regelbunden kontakt med båda föräldrarna, även då föräldrarna inte bor tillsammans (Bergström et al, 2013).

### Studiens begränsningar

I denna studie har vi huvudsakligen använt oss av uppgifter från nationella register. Denna informationskälla har vissa uppenbara fördelar jämfört med intervjuundersökningar genom att hela befolkningen kan undersökas, utan bortfall. Studien har också använt sig av de möjligheter som finns i de nationella registren att justera analysen för skillnader mellan grupperna när det gäller föräldrars psykiatriska sjuklighet, missbruk och utbildning. Det innebär dock inte att grupperna är helt jämförbara i ett socialt perspektiv. Det är till exempel troligt att det finns betydande kvarstående skillnader i familjernas materiella resurser mellan grupperna.

Såsom har påpekats ovan är det känslomässiga klimatet i hemmet, inklusive konfliktnivån mellan föräldrar, viktiga bestämningsfaktorer för barns välbefinnande, och om sådant har registren ingen information. För att kunna föra in detta perspektiv i analysen krävs longitudinella studier där man följer familjer under lång tid, så att man kan beskriva förändringar före och efter separationen. Stora uppföljningsstudier som följer barns utveckling och psykiska hälsa på det sättet, så kallade *kohortstudier*, finns i många europeiska länder, inklusive Danmark och Norge. Det finns därför förhoppningar om att sådana studier kommer att genomföras under de närmaste åren.

De nationella registren har sedan Folk- och Bostadräkningarna upphörde saknat väsentlig information om familjeförhållanden. Detta har inneburit att den här studien inte har haft tillgång till föräldrars egna rapporterade uppgifter om separation, utan har fått förlita sig på Skatteverkets rapportering av skattehushåll. En del av de separationer som rapporterats på detta sätt är troligen mer tillfälliga, t ex i samband med arbete eller studier på annan ort för en av föräldrarna, och därför inte egentligen är den typ av separation som studien avser. Det är dock troligt att detta är relativt ovanligt och därför inte har någon stor betydelse för slutsatserna. Skatteverkets hushållsbegrepp gör

det inte heller möjligt att jämföra situationen för barn i olika familjekonstellationer efter att föräldrar separerat. Dessa möjligheter har under de senaste åren påtagligt förbättrats i och med tillkomsten av "Lägenhetsregistret", varför det så småningom kommer att bli möjligt att genomföra bättre studier på detta område. Ett potentiellt problem är att personer inte bor där de är folkbokförda. Möjligheten att få bidrag skulle teoretiskt sett kunna vara ett incitament att skriva sig på olika adresser fast man bor ihop. I en jämförelse mellan information inhämtad från RTB och information inhämtad från FoB90 (där ett sådant potentiellt problem borde vara mindre) såg vi dock ingen skillnad vad gäller familjernas ekonomi; andel med socialbidrag och medelinkomster var ungefär lika i ensamförälderhushåll i dessa bägge registerkällor.

Fortfarande saknas dock möjlighet att identifiera barn i växelvis boende i de nationella registren, då dessa barn folkbokförs på en adress även om de egentligen bor på två. Denna studie bygger dock i första hand på en uppföljning i ung vuxen ålder av personer födda på 1970-talet och början av 1980-talet, då växelvis boende ännu var förhållandevis ovanligt. Resultaten i denna del av studien är därför i första hand generaliserbar till barn som huvudsakligen bor med en förälder efter att föräldrarna separerat. För en sammanfattning av den forskningsbaserade kunskapen om barns situation i växelvis boende se en nyligen publicerad forskningsöversikt från CHES (Fransson et al, 2015).

En inbyggd svaghet i alla uppföljningsstudier av barn till vuxen ålder är att det är konsekvenser av det förflutna som undersöks. Andelen barn som bor växelvis under uppväxten har ökat under 1990- och 2000-talen och andelen barn som bor mest eller enbart med en förälder har således minskat. Det kan inte uteslutas att detta påverkat situationen gynnsamt när det gäller psykisk ohälsa genom att dessa barns relationer till sina föräldrar förbättrats. Att en ökad andel barn bor växelvis med sina föräldrar kan dock också medföra att fler av dessa föräldrar inte kommer överens. När de gäller ensamhushållens materiella resurser har vi däremot ingen anledning att anta att förhållandena förbättrats över tid. De socioekonomiska skillnaderna mellan olika grupper av barnfamiljer har snarare ökat under 2000-talet. Det talar snarare för att situationen för barn till separerade föräldrar idag skulle vara sämre jämfört med andra barn än på 70, 80 och 90-talen.

### **Implikationer**

Över en tredjedel av de barn som växer upp i Sverige är med om att deras föräldrar separerar innan de fyller 18 år. Denna studie visar att dessa barn både under skolåren och senare i vuxenlivet har en påtagligt högre nivå av psykisk ohälsa och missbruk än andra personer i den svenska befolkningen. Detta innebär att en hög andel av de unga vuxna som drabbas av svår psykisk ohälsa eller fastnar i missbruk har upplevt föräldraseparationer under barndomen. I ett folkhälsoperspektiv är det således angeläget att förbättra situationen för barn när föräldrar separerar.



Insatser som har en potential att förbättra situationen för barn till separerade föräldrar kan i linje med ovan redovisade resultat utformas på principiellt olika sätt. Genom välfärdspolitiska insatser, till exempel ökade transfereringar, är det möjligt att förbättra den ekonomiska situationen för ensamföräldrahushåll och därmed ge ensamföräldrar bättre materiella förutsättningar i sitt föräldraskap. Sådana insatser bör utformas med särskild hänsyn till hushåll där barnet bor hela tiden, eftersom dessa har den mest utsatta ekonomiska situationen bland ensamförälderhushållen.

Det känslomässiga klimatet i hemmet och konfliktnivån mellan föräldrar är viktiga faktorer för barns psykiska välbefinnande både före och efter en föräldraseparation. Insatser som kan hjälpa föräldrar att förbättra sin kommunikation och förebygga konflikter kan därför tänkas bidra till en förbättrad psykisk hälsa hos barnen. Här kan man potentiellt både tänka sig insatser på en bredare front, till exempel via landets barnvårdscentraler som har kontakt med flertalet av landets förskolebarn under den period i barnens liv då de flesta separationerna äger rum, samt som riktade insatser till föräldrar där konflikter är kända och dokumenterade, till exempel föräldrar i vårdnadskonflikter. Vad gäller föräldrar i vårdnadskonflikter pågår det för närvarande en del utvecklingsarbete kring just detta, i syfte att förbättra socialtjänstens arbete kring dessa familjer (Rejmer, 2015).

Resultaten av denna studie visar också att barn till separerade föräldrar presterar sämre i skolan. Låga eller ofullständiga betyg från årskurs 9 ökar risken för framtida psykosociala problem (Socialstyrelsen, 2010). Därför kan mer generella insatser med ett ökat stöd i skolarbetet till barn som har svårt att få tillräckligt med stöd i hemmet vara en väg att förebygga ohälsa i vuxen ålder hos barn till separerade föräldrar.

**Sammanfattningsvis** visar resultaten i den här studien att barn till separerade föräldrar har en ökad risk för ohälsa, skolmisslyckande och ekonomisk utsatthet under skolåren, ungdomsåren och i ung vuxen ålder. Bland dessa barn har de som är med om föräldrarnas separation i tidig ålder samt barn som bor enbart eller mest med en förälder det största behovet av förebyggande insatser från samhället.

## Referenser

- Amato, P. R. (1993). Children Adjustment to Divorce - Theories, Hypotheses, and Empirical Support. *Journal of Marriage and the Family*, 55(1), 23-38. doi: Doi 10.2307/352954
- Amato, P. R. (2000). The consequences of divorce for adults and children. *Journal of Marriage and the Family*, 62(4), 1269-1287.
- Amato, P. R., & Sobolewski, J. M. (2001). The effects of divorce and marital discord on adult children's psychological well-being. *American Sociological Review*, 66(6), 900-921. doi: Doi 10.2307/3088878
- Bergström, M. (2012). Barn med växelvis boende. In M. Berlin (Ed.), *Skolans betydelse för barns och ungas psykiska hälsa – en studie baserad på den nationella totalundersökningen i årskurs 6 och 9 hösten 2009*: Socialstyrelsen.
- Bergström, M., Modin, B., Fransson, E., Rajmil, L., Berlin, M., Gustafsson, P. A., & Hjern, A. (2013). Living in two homes-a Swedish national survey of wellbeing in 12 and 15 year olds with joint physical custody. *BMC Public Health*, 13(1), 868. doi: 10.1186/1471-2458-13-868
- Bergström, M., Fransson, E., Modin, B., Berlin, M., Gustafsson, P. A., & Hjern, A. (2015). Fifty moves a year: is there an association between joint physical custody and psychosomatic problems in children? *Journal of Epidemiology and Community Health*, 69(8), 769-774. doi: 10.1136/jech-2014-205058
- Fransson, E., Brolin Laftman, S., Östberg, V., Hjern, A., & Bergström, M. (Manuskript). Children's welfare in joint physical custody – the Swedish example.
- Fransson E, Bergström M & Hjern A (2015). Barn i växelvis boende – en forskningsöversikt. CHES. 2015
- Försäkringskassan (2014). Socialförsäkringsrapport 2014:11. Barnhushållens ekonomi – utveckling, omfördelning och valfrihet. Resultatindikatorer för den ekonomiska familjepolitiken 2014
- Gauffin K, Vinnerljung B, Fridell M, et al. Childhood socio-economic status, school failure and drug abuse: a Swedish national cohort study. *Addiction*. 2013;108(8):1441-1449
- Gauffin K, Vinnerljung B, Hjern A. School performance and alcohol-related disorders in early adulthood: a Swedish national cohort study. *Int J Epidemiol*. 2015;44(3):919-927
- Gähler, M. (1998). *Life After Divorce. Economic, Social and Psychological Well-being among Swedish Adults and Children Following Family Dissolution*. (PhD), Stockholm University, Stockholm. (32)
- Hjern A, Weitoft GR, Lindblad F. (2010) Social adversity predicts ADHD-medication in school children- a national cohort study. *Acta Paediatr*. 2010 Jun;99(6):920-4
- Hjern A, Arat A, Rostila M, Berg L & Vinnerljung B. (2014). Hälsa och sociala livsvillkor hos unga vuxna som förlorat en förälder i dödsfall under barndomen Stockholm: CHES & NKA barn som anhöriga 2014:3
- Lansford, J. E. (2009). Parental Divorce and Children's Adjustment. *Perspectives on Psychological Science*, 4(2), 140-152.

- Melli, M., & Brown, P. (2008). Exploring a new family form - The shared time family. *International Journal of Law, Policy and the Family*, 22, 231-269.
- Rejmer, A (2015). Barn med föräldrar som är i svår vårdnadskonflikt – att hitta hållbara samarbetslösningar mellan separerade föräldrar. Södertörns FoU och Rättssociologiska institutionen i Lund.  
<http://www.folkhalsomyndigheten.se/amnesomraden/livsvillkor-och-levnadsvanor/barns-och-ungas-halsa/stod-till-barn-i-familjer-med-missbruksproblem-mm/projekt-for-kunskapsutveckling-2012-2015/samarbetslosningar-mellan-separerade-foraldrar/>
- Ringbäck Weitoft, G. (2003). *Lone parenting, socioeconomic conditions and severe ill-health: longitudinal register-based studies* (Doctoral), Umeå University.
- Russell AE, Ford T, Williams R, Russell G. The Association Between Socioeconomic Disadvantage and Attention Deficit/Hyperactivity Disorder (ADHD): A Systematic Review. *Child Psychiatry Hum Dev*. 2015 Aug 13. [Epub ahead of print]
- SCB (2013) Barn, föräldrar och separationer - Utvecklingen under 2000-talet. Demografiska rapporter 2013:1. Statistiska Centralbyrån, Stockholm
- SCB (2014) Ökade skillnader i barnfamiljers inkomststandard. Från <http://www.scb.se/sv /Hitta-statistik/Artiklar/Okade-skillnader-i-barnfamiljers-inkomststandard/>
- SCB (2015) Vanligt att flytta till hyresrätt när föräldrarna separerar. Från <http://www.scb.se/sv /Hitta-statistik/Artiklar/Vanligt-att-flytta-till-hyresratt-nar-foraldrarna-separerar/>
- Socialstyrelsen (2010) Social rapport 2010. Socialstyrelsen, Stockholm.
- Socialstyrelsen (2012) Skolans betydelse för barns och ungas psykiska hälsa – en studie baserad på den nationella totalundersökningen i årskurs 6 och 9 hösten 2009. Socialstyrelsen, Stockholm.
- Sodermans, A. K., Matthijs, K., & Swicegood, G. (2013). Characteristics of joint physical custody families in Flanders. *Demographic Research*, 28, 821-848. doi: Artn 29. Doi 10.4054/Demres.2013.28.29
- SOU. (2011). *2011:51 Fortsatt föräldrar - om ansvar, ekonomi och samarbete för barnets skull*. Stockholm: Fritze. Retrieved from <http://www.regeringen.se/sb/d/108/a/170332>.