

Bronsskopa på avvägar

Helgö betraktad genom ett föremål



Uppsats (II) i arkeologi
Stockholms universitet
VT 2016
Bjarne Däcker
Handledare Magnus Ljunge

Innehållsförteckning

1. Inledning
 - 1.1 Bakgrund
 - 1.2 Syfte
 - 1.3 Frågor
 2. Metodik och teoretiska aspekter
 - 2.1 Metodik
 - 2.2 Diskussionerna kring Helgö
 - 2.3 Helgö och teoretisk arkeologi
 3. Helgö
 - 3.1 Boplatsen
 - 3.2 Handelsplatsen
 - 3.3 Namnet
 4. Bronsskopan
 - 4.1 Skopans dekor
 - 4.2 Skopans proveniens
 5. Helgös nedgång och fall
 6. Slutsatser
 7. Sammanfattning
- Referenser

Uppsatsen tillägnas minnet av min far som tog initiativet till att Helgö fick tillbaka sitt gamla namn och som även tog initiativet till muddringen av Helgö kanal genom det igenvuxna Norrsundet varvid Helgö återigen blev en ö.

I tillägg till min handledare har jag haft stor hjälp av att kommunicera med Torun Zachrisson, Anders Carlsson, Jesper Blid och Åke Engsheden vid Institutionen för arkeologi och antikens kultur, Stockholms universitet, Michel Lee, Östasiatiska museet, och med Kristina Lamm, pensionerad arkeolog med stor erfarenhet från Helgöprojektet.

Abstract

During the migration and Vendel periods Helgö developed into a central location for cultic purposes, for trade and for manufacturing. Helgö consisted of a number of building groups and never developed into a town. The so called Coptic ladle might not be Coptic at all. It might have come from Western Europe together with the bishop's crozier or from Eastern Europe together with Islamic silver coins.

Omslagsbild Foto från Statens Historiska Museums hemsida. Bronsskopan har inventarienummer SHM 24785. Fotot är taget av Gabriel Hildebrand 2000-02-03. Skopan skadades vid fyndtillfället.

1. Inledning

1.1 Bakgrund

I slutet av 1940-talet avstyckades tomter för sommarstugebebyggelse på Lillön söder om Ekerö i Mälardalen. Lillön var knappast någon ö längre då Norrsundet som skilde ön från den större Ekeröön sakta växte igen och var mest att betrakta som en grund vassvik. Tomterna avstyckades främst i de kuperade skogsområdena medan de öppna fälten sparades som åker- och betesmark.

När en av de nyblivna tomtägarna grävde grunden för sin sommarstuga hittade han två guldringar som han rapporterade till Statens Historiska Museum. När stugan blivit monterad på plats skulle han sätta upp en flaggstång och när han grävde gropen för fundamentet träffade han på en dekorerad bronskopa som han också rapporterade (Holmqvist 1957a:97).

Detta blev starten till en av de större arkeologiska undersökningarna i Sverige och som varade under åren 1954-1981. Riksantikvarieämbetet löste in hans tomt, sedan granntomten och även andra tomter. Genom utgrävningarna klarnade successivt bilden av en mycket speciell boplats från järnåldern före Birka där både handel och hantverk förekommit. Lillön identifierades med Helgön som nämnts i gamla dokument (Ambrosiani 1988:14).

Utgrävningarna på Helgö dokumenterades föredömligt väl i en serie om 18 böcker *Excavations at Helgö* utgivna av Kungl. Vitterhets, Historie och Antikvitetsakademien. Genom att skriva på engelska redan från början fick Helgö stor internationell uppmärksamhet. Många aktuella böcker som behandlar den europeiska järnåldern nämner Helgö.

De mest berömda fynden från Helgö är en indisk Buddhastatyett, en irländsk biskopskräkla och en bronskopa som antogs komma från den koptiska kyrkan i Egypten (Lundström 1988a:9).

Trots den vikt som fästes vid bronskopan finns förbluffande litet skrivet om den. Band XVI i serien *Excavations at Helgö* har undertiteln *Exotic and Sacral Finds from Helgö* och innehåller en artikel vardera om Buddhastatyetten och biskopskräkulan men ingen om bronskopan.

1.2 Syfte

Föreliggande uppsats har som syfte att förstå vilken roll som bronskopan kan ha haft på Helgö och varför den deponerades.

1.3 Frågor

- Varifrån kom bronskopan?
- Hur kom bronskopan till Helgö?
- Hur kan bronskopan ha använts på Helgö?
- Varför blev bronskopan deponerad?

2. Metodik och teoretiska aspekter

2.1 Metod i arbetet

Den principiella arbetsmetoden har varit (1) faktainsamling genom att läsa referenser och att diskutera med kunniga personer, (2) sammanställning av materialet och dokumentering i uppsatsen samt (3) diskussion med handledare. Arbetet har inneburit många iterationer, kapitel har strukits eller lagts till eller har hela uppsatsen omstrukturerats. Studiet av bronsskopans morfologi vidgades till att ta in Helgös historia och då det visar sig att skopans ursprung är oklart även handelsvägarna och världen utanför Helgö. En brist i arbetsmetoden är att det är något slumpmässigt vilka fakta som upptäckts och tagits med respektive vilka som missats. Den begränsade tid som är tillgänglig för en II-uppsats medger inte en tillräckligt systematisk genomgång av hela mängden litteratur och fynd.

2.2 Diskussionerna kring Helgö

Ett problem för utgrävningen var att tolka exakt vad Helgö hade varit för någonting, en verkstadsplats, en handelsplats, en kultplats, en stad eller helt enkelt en vanlig bondgård (Carlsson 1988:42). Wilhelm Holmqvist, den förste utgrävningsledaren och den som först insåg platsens signifikans, föreslog att Helgö hade varit en hamn för det kungliga hovet vid G:a Uppsala (Ambrosiani 1988:14). Andra föreslog handelscentrum, Sveriges första industriella centrum, centralort i en bygd (Arrhenius 1988:24ff; Lamm 1988:89f) eller primärt ett kultiskt centrum (Arrhenius 2011:15).

När Helgö upptäcktes var det unikt men sedan dess har Uppåkra upptäckts. Tanken att Helgö skulle vara en protostad verkar numera allmänt förkastas (Andersson 1988:20ff; Carlsson 1988:42ff; Clarke 1988:60ff; Ramqvist 1990:57ff). Några spridda husgrupper kan i bästa fall räknas som en by men knappast som en stad.

I stället bör Helgö jämte Uppåkra och Gudme ses som en första generation av nordeuropeiska centralplatser. Dessa följdes av en andra generation som var mer europeiskt inspirerad som Birka, Dorestad och Hedeby vilken i sin tur efterföljdes av de medeltida städerna (Andrén 1998:150).

2.3 Helgö och arkeologisk teori

Helgöprojektet ändrade inriktning flera gånger under de nästan 30 år som det varade. Det startade när den kulturhistoriska inriktningen av arkeologin var förhärskande och pågick när den nya processuella arkeologin bröt in. 1969 omorganiserades det som ett tvärvetenskapligt forskningsprojekt. Detta påverkade dokumentationen så att det nu efterhand är svårt för utomstående att få en överblick över Helgökomplexet (Zachrisson 2004:144). Lundström (1988b:11ff) ger en översikt över hur tolkningarna varierade över åren 1961-74.

Helgöutgrävningarna var osannolikt fyndgivande och det var en slump att just den husgrupp upptäcktes först där de mest exotiska fynden påträffades (Lamm 1988:89). Utgrävningarna kunde ibland nästan ta sig formen av skattjakt och nya remarkabla fynd gjordes under flera års tid (Ramqvist 1990:57). Helgöprojektet har beskrivits både som impressionistiskt och som fyndpositivistiskt (Lamm 1988:89).

Objektorienteringen kan delvis förklaras av svårigheterna att ordna en långsiktig finansiering för utgrävningarna (Callmer 1988:33). Då var det naturligt att lyfta fram de mest spektakulära fynden.

3. Helgö

3.1 Boplatsen

Helgö existerade troligen som bosättning redan på bronsåldern och under folkvandringstiden expanderade den med verkstäder och handelsförbindelser (Arrhenius 1988:25). Vid den tiden var havsnivån 7-10 m högre än idag. Mälaren var en vik av Östersjön med bräckt vatten och Mäläröarna med Helgö en del av innerskärgården. Boplatsen på Helgö låg på norra sidan av ön möjligen då de sjöfarande föredrog det bredare Norrsundet. Här fanns också plats att bygga på medan stränderna längs Bockholmssundet är branta och bergiga.

Boplatsen bestod av sju husgrupper (*Building Groups*, Fig. 2 BG 1..7) placerade runt den värdefulla åkermarken. Husgrupp 2 i en nordostsluttning förefaller ha varit boplatsens centrum. Husen där byggdes på terrasser som var dränerade med diken (Holmqvist 1957a:103ff). Terrasserna syns tydligt på den restaurerade utgrävningsplatsen.

Husgrupp 2 kan ha varit ett hedniskt kultcentrum (Zachrisson 2004:143ff). Där finns också ett flyttblock som kan ha haft mytologisk betydelse (Widegren 2011:7). I denna husgrupp påträffades de mest exotiska fynden som Buddhastatyetten, biskopskräklan och bronskopan liksom skärvor av glasbägare, fragment av bronskärl och drejad keramik (Arrhenius 2011:39), islamiska mynt (Widegren 2011:3) och vid stolphålen ett tjugotal ”guldgubbar” (Ambrosiani 2002:43)

De övriga husgrupperna förefaller ha varit bostäder och verkstäder för hantverkare och jordbrukare. Många hus var knuttimrade vilket var en nyhet för den tiden och visar på kontakter med Baltikum (Arrhenius 2011:14). Husgrupp 3 närmare vattnet var Helgös centrum för metallhantverk. Mängder av smältgropar, härdar, gjutformar och smältdeglar har påträffats vilket indikerar en omfattande verksamhet bestående av bronsgjutning, guldsmede, pärltillverkning och järnsmede (Ambrosiani 2002:45).

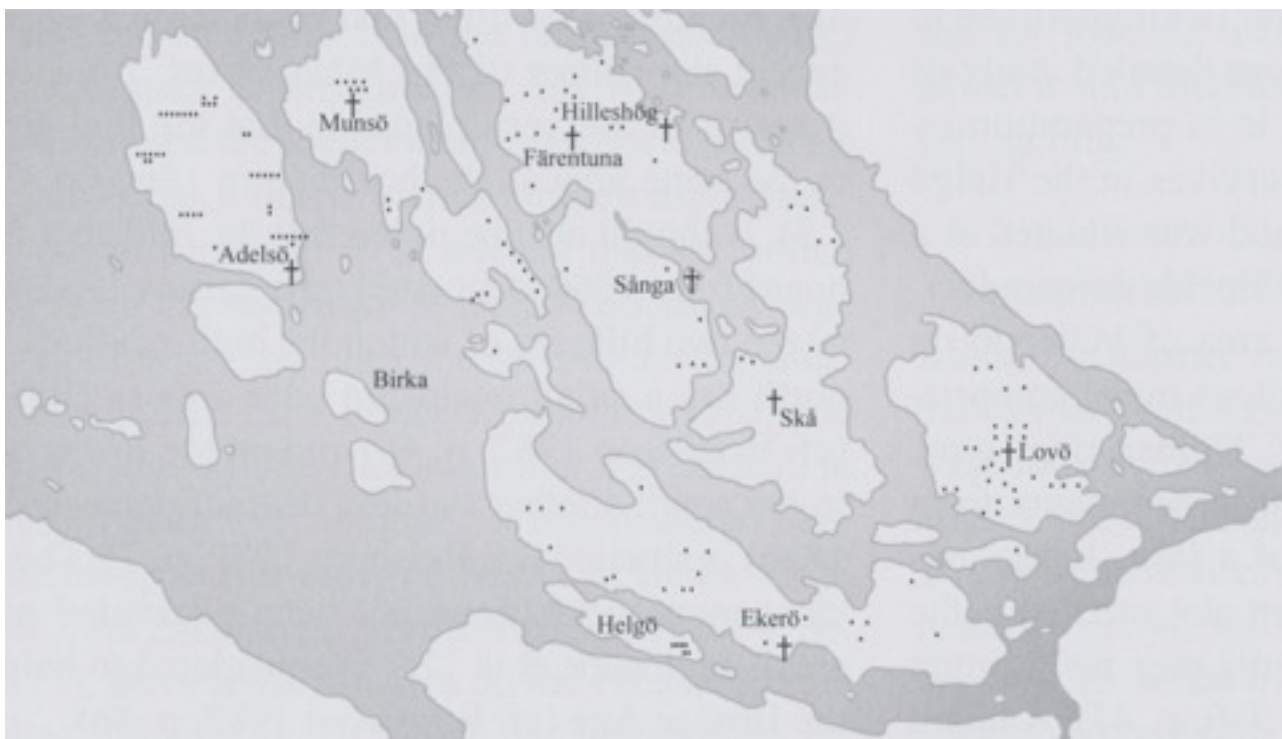


Fig. 1. Mäläröarna (Arrhenius 2011:11).

Uppskattningsvis bodde ett 20-tal människor i bopplatsen på Helgö, somliga sysselsatta med jordbruket men troligen flertalet i de olika verkstäderna (Ambrosiani 2002:19). Helgö måste ha haft beskydd av någon storman men då det saknas stormannagravar på Helgö bodde denne troligen i närheten, kanske på Hundhamra (Ambrosiani 1988:14).

3.2 Handelsplatsen

De många långväga fynden visar att Helgö ingick ett vittomfattande handelsnätverk. I Helgö har påträffats de första bakade bröden i Svealand, från 200-talet (Hansson 2011:66). Kunskapen att baka bröd kom från romarna. Därtill har broscher, dräktspännen, nålar och svärdknappar som tillverkats på Helgö påträffats i gravar i hela Mälardalen men även längre bort som Finland och Estland (Lundström 1978:30; Fischer och Victor 2011:89).

Helgöbopplatsen existerade under lång tid, nästa lika lång som sedan vikingatiden tills idag vilket kan förklara den stora mängden fynd (Lamm 1988:97). Verksamheten kan ha varit småskalig eller kanske säsongsmässig (Arrhenius 1988:29) men över så lång tid blir det avsevärda mängder både av skärvor från importerat glas och av fragment av gjutformar från den egna verksamheten. Under den långa tiden förändrades handeln från gåvohandel med lyxvaror för överklassen till handel med basvaror för att under vikingatiden utvecklas till en form av penningekonomi med sceattas och arabiskt silver som vägt betalningsmedel (Näsman 1990:111).

Före år 400 visar spridningskartor att importerat glas främst kom från sydöst ner mot Svarta havet

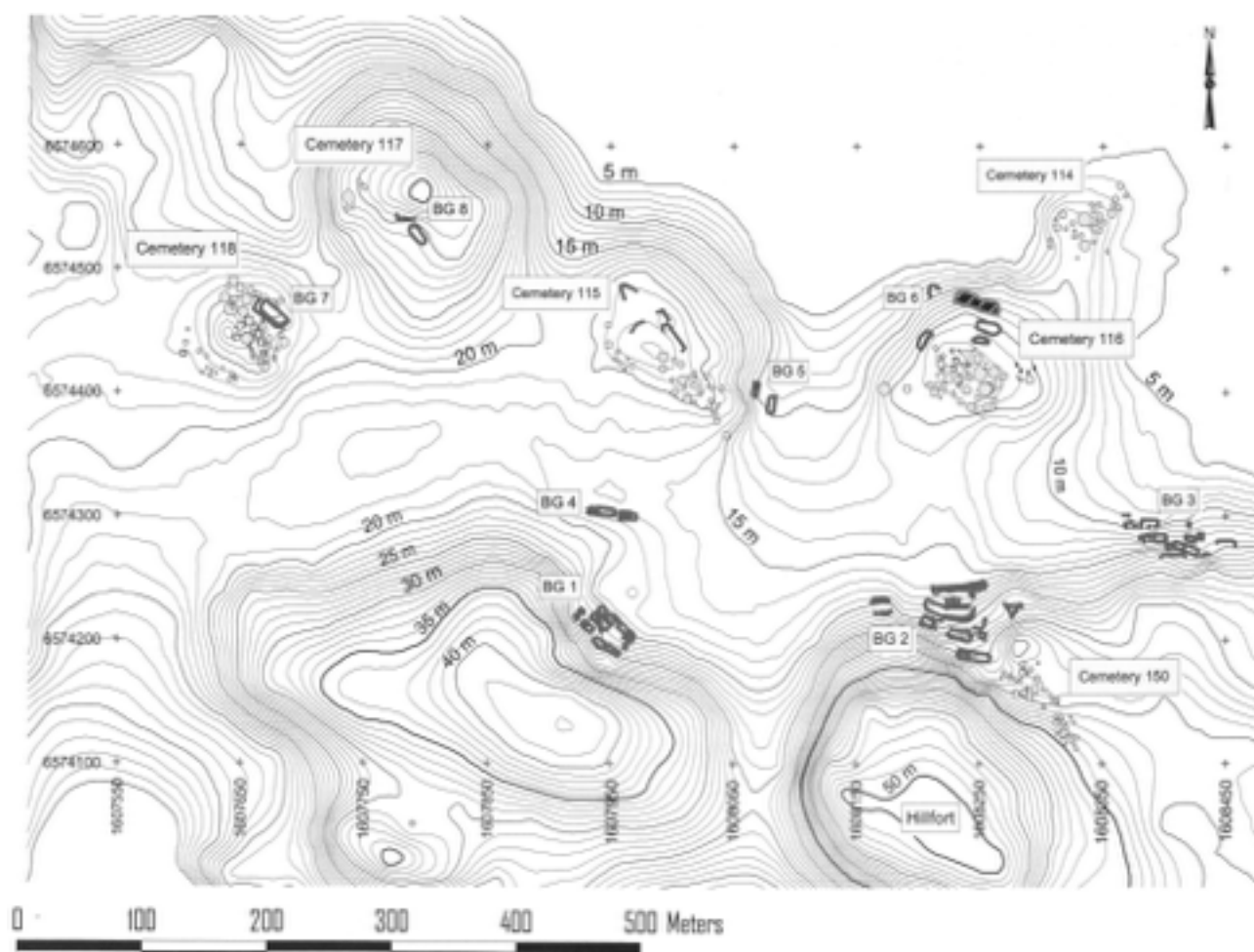


Fig. 2. Helgöbopplatsen utvisande husgrupperna BG 1..7 (Arrhenius 2011:12).

vilket tyder på kontinuerliga kontakter med goterna. Då kom hunnerna, folkvandringstiden inleddes och importen upphörde. När den ökade igen efter år 550 kom den i stället från sydväst, främst från England men också från Frankia (Näsman 1990:94ff).

Den mesta transporten gick på vatten, på floder och till sjöss, men det kan ha varit mer landtransport än som synes eftersom de flesta handelsorterna låg vid vatten (Näsman 1990:107). Det behöver inte heller handla om långväga transporter alla gånger utan snarare om att varorna omlastas och transporteras i många små steg (Ramqvist 1990:61).

3.3 Namnet

Helgö synes ha fått sitt namn på järnåldern och uttrycket *helagher* har tolkats som både ”fredad” och ”sakral”. Andra öar med detta namn verkar kunna ligga på neutral mark mellan olika skeppslag (Zachrisson 2004:145f). Den stora hallen var troligen inte bara en festlokal utan även en kultplats för den gamla religionen. Det finns andra exempel då en kultplats för forntida gudar förlagts till öar (Arrhenius 2011:38).

Det finns andra öar med namnet Helgö. Dessa synes ha varit centralt belägna i sina respektive distrikt men har varit obebyggda till skillnad från Helgö vid Ekerö (Ambrosiani 1988:18).

Att ön inte var helig i kristen bemärkelse kan förklara att namnet glömdes bort på 1600-talet och ersattes av det intetsägande Lillön (Arrhenius 2011:11). På initiativ av tomtägarföreningarna återställde Kartverket 1967 det gamla namnet Helgö (Däcker 1967:71ff). Lillön var bara ett namn på kartan medan Fastighetsregistret använde gårdsnamnet Bona. Arkeologerna använde namnet Helgö redan från utgrävningarnas början (Holmqvist 1957a:99).

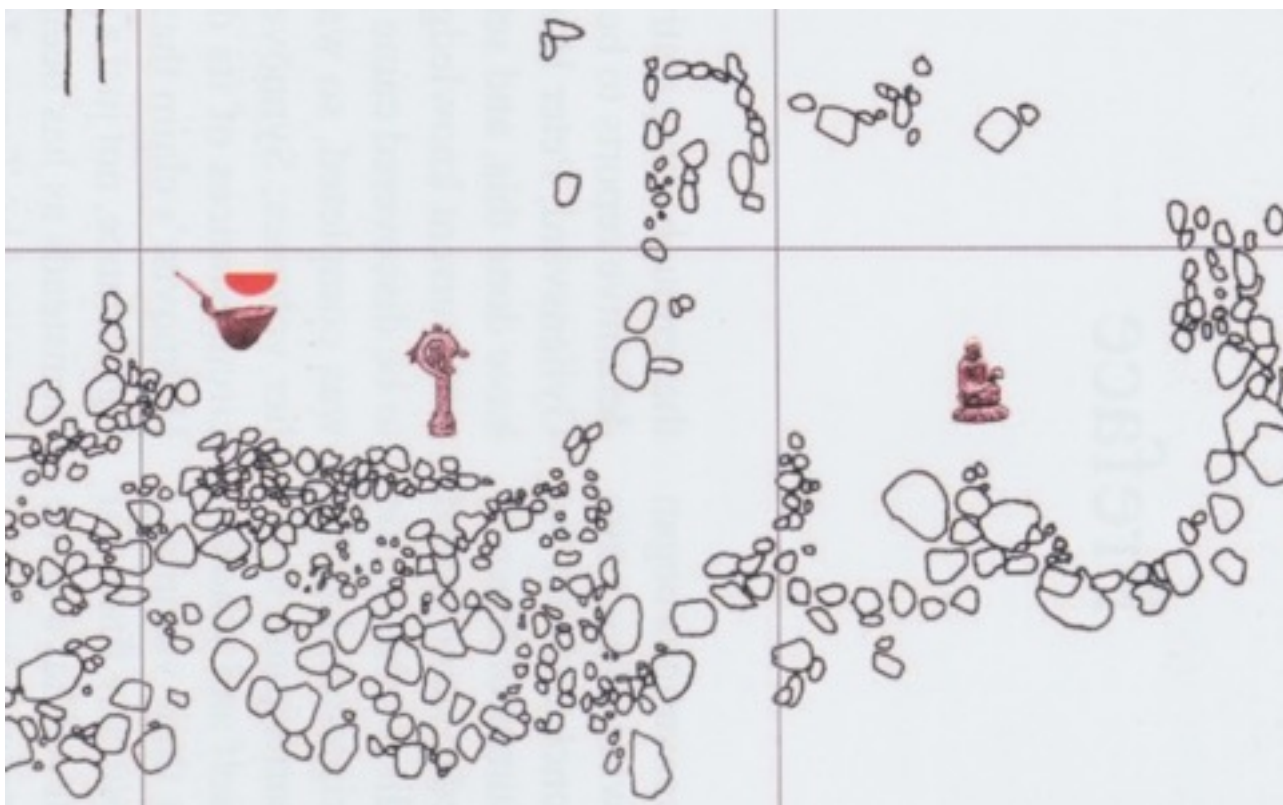


Fig. 3. Bronsskopan, ett silverfat (i fragment), biskopskräklan och Buddhastatyetten påträffades i ena änden av en husgrupp i husgrupp 2 (K. Lamm, *Excavations at Helgö XVI*:10).

4. Bronsskopan

4.1 Skopans dekor

Buddhastatyetten, biskopskräklan och bronsskopan påträffades i ett långhus i husgrupp 2 (Fig. 3). Ovanför skopan hittades fragmenten av en silverskål med ett stiliserat kors i botten. Detta väckte tanken att hallen på 800-talet kunde ha fungerat som kyrka (Zachrisson 2011:101). En annan möjlighet är att föremålen och de islamiska mynten har grävts ner och deponerats kanske som ett sista offer till den gamla kulten (Widegren 2011:8f).

Wilhelm Holmqvist skriver (1957b:213f) ”Runt skålens yttre rand och på dess främre parti samt på handtagets översida är en med cirkelstämpel punsad dekor. Skålens främre parti har burit den fylligaste dekoren, men tyvärr skadades den delen av skopan svårt vid fyndtillfället, och man kan nu endast iakttaga, att det varit ett slags dubbelranka, som framträder mot punsad bakgrund. Bården runt randen består av varandra korsande sick-sack-linjer och däremellan fyllda trianglar. På handtaget består dekoren endast av varandra korsande, punsade linjer.” Dekoren synes vara ickefigurativ växtornamentik, nästan som de tidigmedeltida liljestenarna.

Enligt Wilhelm Holmqvist liknar skopan koptiska liturgiska bronskärl som under den merovingiska tiden exporterades till södra och västra Europa. I så fall kunde den ha varit en dopskopa och ha varit en indikation på missionsverksamhet i Svealand före Ansgars första besök till Birka (Lamm 1992:819). I föremålsbeskrivningen på Historiska museet står att skopan är ”koptisk, östmediterrian (egyptisk?)” och dateras till ”folkvandringstid-vendeltid”. Skopan påträffades på ett djup av ca 20 cm (Holmqvist 1961:55). Det finns inga teckningar av skopan bortsett från en teckning av dekoren i band I av *Excavations at Helgö* (Fig. 4).

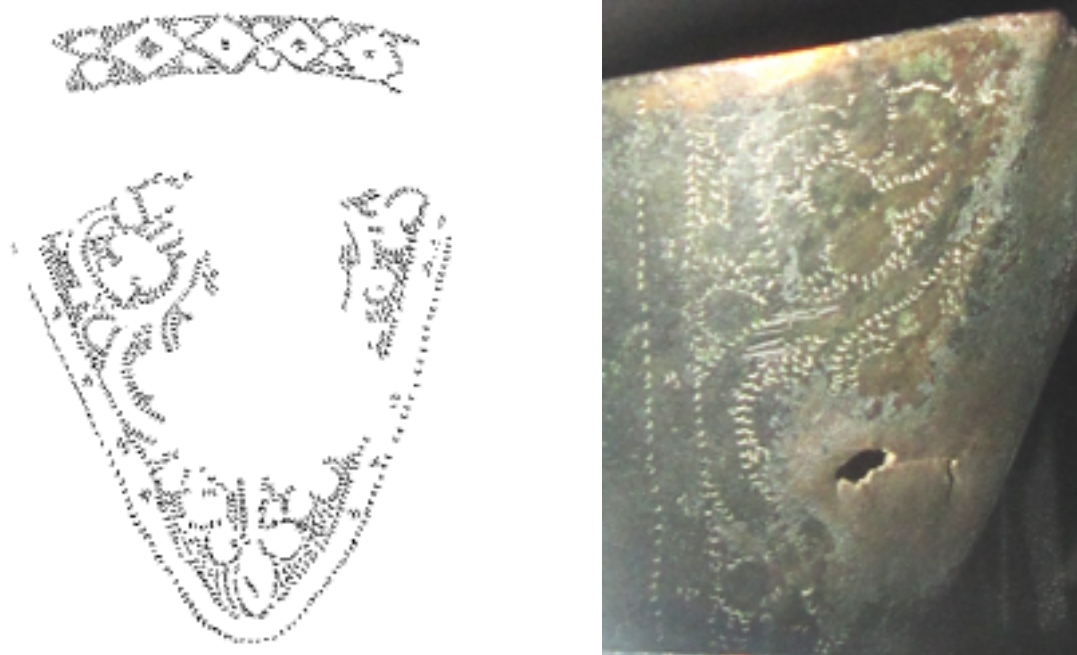


Fig. 4. Teckning av dekoren på framänden av skopan och även av randen längs kanten (Holmqvist 1961:117) samt fotografi av dekoren i montern på Historiska museet (fotografi författaren).

4.2 Skopans proveniens

Den ”koptiska skopan” är ett etablerat begrepp i den arkeologiska världen (Lundström 1978:24; Ambrosiani 2002:43; Carlsson 2015:154). Holmqvist skriver (1957b:213f) att ”det förefaller som om den skulle ha sina närmaste anknytningar bland en särskild grupp av huvudsakligen liturgiska bronser, som ifrån centra i östra Medelhavsområdet under 400- och 500-talen e. Kr. fick en betydande spridning i västra Europa” och Lundström skriver (1969:75f) att ”den bör placeras just inom den koptiska konsten, som vid denna tidpunkt var högt utvecklad och företrädde alldeles speciella stildrag. Det har förmodligen varit en dopskopa eller ett liturgiskt kärl av annat slag”. Dessa uttalanden är utan referenser.

Fig. 5. Skopa ur en koptisk typologi (Delahaye 2011).



Artikeln om Buddhastatyetten i band XVI av *Excavations at Helgö* innehåller fotografier av olika Buddhastatyetter funna på andra platser. För konsekvensens skull blir det intressant att också finna andra koptiska skopor. På Medelhavsmuseet finns dock inga. Förfrågningar bland antikvetare och arkeologer på Institutionen för arkeologi och antikens kultur, Stockholms universitet, ger vissa uppslag. Dessa skopor liknar dock inte bronsskopan från Helgö utan är betydligt mer skira och nätta (Boulard *et al* 2010 och Fig. 5). En skopa från omkr år 600 från en grav i Güttingen i sydligaste Tyskland har också punsad dekor men som i högsta grad är figurativ (Fig. 6).

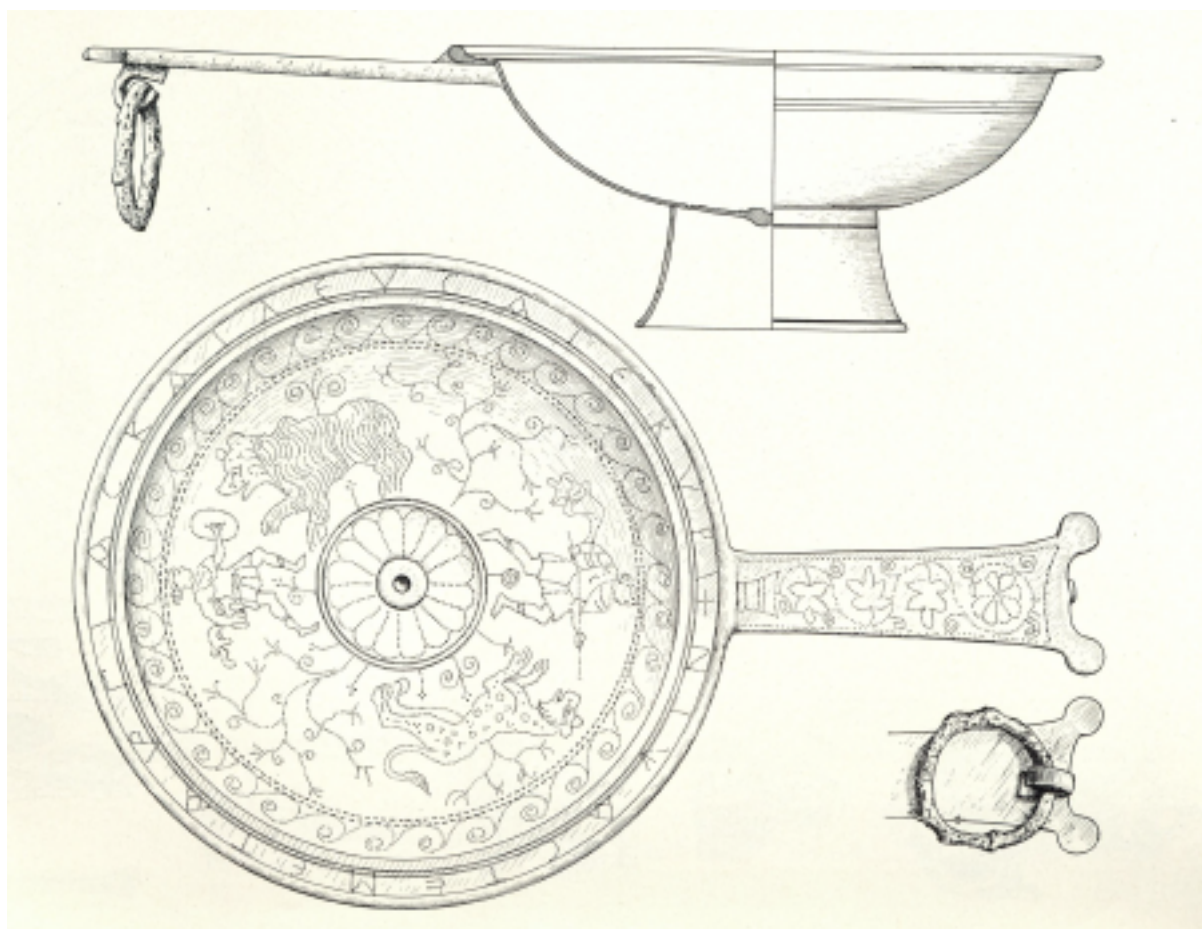


Fig. 6. Trolig koptisk skopa från omkr 600 (Fingerling 1964: Tafel 6).

I jämförelse med dessa skopor framstår bronskopan från Helgö som en robust kåsa, längd 20,7 cm, vikt nästan 4 hg (Lamm 1992:18). Det krävdes ett rejält slag med en korp för att orsaka den skada som skopan har. Förfrågningar ledde vidare till den koptiska kyrkans antikvariske expert fader Maximous el-Antony. Denne ställer sig tveksam till att bronskopan från Helgö skulle vara koptisk. Den liknar inte de föremål som finns i de koptiska samlingarna i Kairo eller i de koptiska klostren (Blid 2016).

I samma husgrund som biskopskräklan, bronskopan och fragmenten av ett silverfat påträffades även sju islamiska silvermynt daterade till åren 742-833 (Widegren 2011:3). Dessa ger en trolig tidpunkt för bronskopans deponering. Eftersom den är nergrävd och deponerad är stratigrafin inte till någon hjälp för dateringen.

Varifrån kom då skopan? Romersk i klassisk mening är den knappast. Förfrågningar bland arkeologer och antikvetare ger ett brett spektrum. Den kan vara centralasiatisk liksom Buddhastyetten och ha kommit till Helgö via Sidenvägen. Skopan är dock inte kinesisk (Lee 2016). Den kan också vara bysantinsk, och ha kommit till Helgö längs de klassiska östliga vikingarutterna. Bysantinska föremål är ofta influerade av sassanidisk konst. Den kan även ha kommit från sydväst och vara karolingisk, anglosaxisk eller irisk. Detta påminner om teorien att den skulle ha kommit till Helgö via Frankia. Biskopskräklan sägs vara irisk men Ambrosiani (2002:43) anser det möjligt att även den kan ha kommit från Rhenlandet.

5. Helgös nedgång och fall

Hantverket på Helgö upphörde plötsligt på 500-talet (Andersson 1988:22) och den religiösa verksamheten flyttade från utomhus till inomhus (Arrhenius 2011:31; Arrhenius 2013). En teori är att detta var en effekt av det stränga året 536. Borrkärnor i inlandsisen på Grönland och Antarktis bekräftar att ett eller flera större vulkanutbrott inträffade 533–534 ± 2 år varvid stoftet i atmosfären sänkte temperaturen över hela jorden (Büntgen *et al* 2016). Analys av årsringar indikerar att detta var den strängaste köldperioden de senaste tvåtusen åren (Larsen *et al* 2008).

Tidigare teorier har varit att den stora hallen kan ha varit Gautberts kyrka (Hyenstrand 1988:69ff) och att biskopskräklan och bronskopan inte bara var handelsobjekt utan föremål som användes i den kristna riten (Zachrisson 2004:144; Zachrisson 2004:167). Föremålets datering och omsorgsfulla deponering tyder nu snarare på att de offrats i något kultiskt sammanhang i den gamla riten (Widegren 2011:7).

Omkr år 970 förstördes både Helgö och Birka i ett överraskningsanfall och närmare 300 ryska pilspetsar har hittats (Lindbom 2009:83ff). Kanske var den ruriske prinsen Vladimir involverad som hade tvingats fly till Svithiod innan han kunde återvända med legosoldater och återta Novgorod?

Gården flyttades längre västerut (BG 7 på kartan) och hamnade i en sydöstsluttning vilket var ett mer normalt läge på den tiden. Fastigheten finns kvar under namnet Bona, ett namn som är känt sedan 1297 (Ambrosiani 2002:45). Det finns endast nio gårdar med namnet Bo i östra Svealand och det förefaller endast ha funnits en sådan per skeppslag. Detta indikerar att Helgö kan ha haft någon speciell status (Ambrosiani 1988:16f).

6. Slutsatser

- Varifrån kom bronsskopan? → Förfrågningar bland antikvetare indikerar att skopan troligen inte är koptisk. Dekoren ger inga ledtrådar. Den kunde lika gärna vara västeuropeisk som centralasiatisk.
- Hur kom bronsskopan till Helgö? → Skopan kom troligen till Helgö på tidigt 800-tal kanske från sydöst eftersom den påträffats i samma husgrund som islamiska silvermynt.
- Hur kan bronsskopan ha använts på Helgö? → Skopan förefaller inte ha varit avsedd som råmaterial för bronskantverket utan har troligen använts i kulten. Huruvida det var för den nya religionen eller för de gamla gudarna är oklart fast troligen den senare.
- Varför blev bronsskopan deponerad? → Bronsskopan och de övriga föremålen är inte nedslängda och gömda i all hast utan de är pryddigt deponerade. Detta tyder inte på något kristet sammanhang utan snarare på att de är offergåvor vid en gammal kultplats (Widegren 2011:7).

7. Sammanfattning

Under folkvandnings- och vendeltid utvecklades Helgö till en centralort för kult, hantverk och handel. Helgö bestod av ett antal husgrupper och blev inte någon stad. Förfrågningar bland antikvetare indikerar att bronsskopan troligen inte är koptisk vilket öppnar frågan om dess ursprung på nytt.

Referenser

- Ambrosiani, Björn. 1988. Helgö or Bona on Helgö.
I: Lundström. *Thirteen Studies on Helgö*. s14-19. Stockholm.
- Ambrosiani, Björn. 2002. *Mälaröarna - Från fornkungar till folkungar*. Stockholm.
- Andersson, Hans. 1988. Helgö and the Medieval Town - Some Reflections.
I: Lundström. *Thirteen Studies on Helgö*. s20-23. Stockholm.
- Andrén, Anders. 1998. Från antiken till antiken. Stadsvisioner i Skandinavien före 1700.
I: Andrén. *Staden. Himmel eller helvete. Tankar om människor i staden*. s142-193. Stockholm.
- Arrhenius, Birgit. 1988. Continuity or Discontinuity at Helgö.
I: Lundström. *Thirteen Studies on Helgö*. s24-30. Stockholm.
- Arrhenius, Birgit. 2011. Helgö - Pagan Sanctuary Complex.
I: Arrhenius och O'Meadhra. *Excavations at Helgö XVIII*. s11-43. Stockholm.
- Arrhenius, Birgit. 2013. Helgö in the Shadow of the Dust Veil 536-37.
Journal of Archaeology and Ancient History. nr 5.
- Blid, Jesper, Institutionen för arkeologi och antikens kultur. Stockholms universitet.
Information via e-post 22 resp. 24 mars 2016.
- Boulard, Jean-Claude, Bénazeth, Dominique, Rutschowskaya, Marie-Hélène, Goudron, Marie och Calament, Florence. 2010. *Une autre Égypte. Collections coptes du musée du Louvre*. Paris.
- Büntgen, Ulf, Myglan, Vladimir, Charpentier Ljungqvist, Fredrik, McCormick, Michael, Di Cosmo, Nicola, Sigl, Michael, Jungclaus, Johann, Wagner, Sebastian, Krusic, Paul, Esper, Jan, Kaplan, Jed, de Vaan, Michiel, Luterbacher, Jürg, Wacker, Lukas, Tegel, Willy och Kirilyanov, Alexander. 2016. Cooling and societal change during the Late Antique Little Ice Age from 536 to around 660 AD. *Nature Geoscience* 9. s231-236.
- Callmer, Johan. 1988. Some Views on the Helgö Excavations.
I: Lundström. *Thirteen Studies on Helgö*. Stockholm.
- Carlsson, Anders. 2015. *Tolkande arkeologi och svenska forntidshistoria. Från stenålder till vikingatid*. Stockholm.

- Carlsson, Dan. 1988. Helgö - Central Place or a Farmstead?
I: Lundström. *Thirteen Studies on Helgö*. s42-50. Stockholm.
- Clarke, Helen. 1988. Helgö through English Eyes.
I: Lundström. *Thirteen Studies on Helgö*. s60-63. Stockholm.
- Delahaye, Gilbert-Robert. 2011. À propos de deux pichets en bronze dits "coptes" dragués dans l'Yonne, à sens: Avancement des connaissances sur ces object. I: Boud'hors och Louis. *Études coptes XIII. Quinzième journée d'études*. Louvain-la-Neuve.
- Däcker, Rune. 1967. Helgö åter Helgö. *Fyra Mälarsocknar*. s71-74. Ekerö.
- Fingerling, Gerhard. 1964. *Grab einer adlingen Frau aus Güttingen*. Freiburg im Breisgau.
- Fischer, Svante, and Victor, Helena. 2011. New Horizons for Helgö.
I: Arrhenius och O'Meadhra. *Excavations at Helgö XVIII*. s79-92. Stockholm.
- Hansson, Ann-Marie. 2011. Bread Offerings at Foundation IV, Helgö - Further Influence from the Classical World? I: Arrhenius och O'Meadhra. *Excavations at Helgö XVIII*. s53-77. Stockholm.
- Holmqvist, Wilhelm. 1957a. Gårdsanläggningar från yngre järnåldern på Helgö (Lillön) Ekerö socken i Mälaren. *Fornvännen*. 1957_097. s97-115.
- Holmqvist, Wilhelm. 1957b. Fynden från Helgö. *Fornvännen* 1957_209. s209-226.
- Holmqvist, Wilhelm. 1961. Report for 1954-1956.
I: Holmqvist. *Excavations at Helgö I*. Stockholm.
- Hyenstrand, Åke. 1988. Helgö, Birka and the Church of St Gautbert.
I: Lundström. *Thirteen Studies on Helgö*. s64-71. Stockholm.
- Lamm, Jan Peder. 1992. Liturgische Schöpfkelle. *Focus Behaim Globus*. Teil 2. s818-819. Germanisches Nationalmuseum. Nürnberg.
- Lamm, Kristina. 1988. Helgö - International Trading Centre, Local Market or Farming Community.
I: Lundström. *Thirteen Studies on Helgö*. s89-99. Stockholm.
- Larsen, L.B., Vinther, B.M., Briffa, K.R., Melvin, T.M., Clausen, H.B., Jones, P.D., Siggaard-Andersen, M.-L., Hammer, C.U., Eronen, M., Grudd, H., Gunnarson, B.E., Hantemirov, R.M., Naurzbaev, M.M. och Nicolussi, K. 2008. New Ice Core Evidence for a Volcanic Cause of the A.D. 536 Dust Veil. *Geophysical Research Letters*. Vol. 35.
- Lee, Michel, Östasiatiska museet. Information via e-post. 5 april 2016.
- Lindbom, Peter. 2009. The Assault on Helgö and Birka and the End of the Iron Age. *Situne Dei*. s83-101.
- Lundström, Agneta. 1969. Utländsk lyx i inhemsk handel.
I: Holmqvist. *Helgö - Den gåtfulla ön*. Stockholm.
- Lundström, Agneta. 1978. Helgö: A pre-Viking Trading Centre. *Archaeology*. Vol. 31. No. 4. s24-31.
- Lundström, Agneta. 1988a. Foreword. I: Lundström. *Thirteen Studies on Helgö*. s9-10. Stockholm.
- Lundström, Agneta. 1988b. Short Summary of the Interpretations 1961-1974.
I: Lundström. *Thirteen Studies on Helgö*. s11-13. Stockholm.
- Näsman, Ulf. 1990. Om fjärrhandel i Sydskandinaviens yngre järnålder. Handel med glas under germansk järnålder och vikingatid. I: *Hikuin*. Vol. 16. Højbjerg.
- Ramqvist, Per. 1990. Helgö - unikt handelscentrum eller vanlig bondgård? *Fornvännen*. 1990_057. s57-67.
- Widegren Lundin, Lisa. 2011. *Helgö i äldre vikingatid. De exotiska föremålen förhållande till kultplatsen*. Stockholm.
- Zachrisson, Torun. 2004. The Holiness of Helgö.
I: Gyllensvärd. *Excavations at Helgö XVI*. s143-175. Stockholm.
- Zachrisson, Torun. 2011. Arkeologin bakom Rimbert - Om Hergeirs och Gautberts kyrkor och borgen i Birka. *Fornvännen*. 2011_100. s100-110.



Stockholms
universitet